

ECHO KLUCZ

Miesięcznik samorządowy
wydawany w Gminie Klucze

Nr 12, 295/17 GRUDZIEŃ 2017 MIESIĘCZNIK BEZPŁATNY ISSN 1426-1987



Szanowni Państwo, Drodzy Mieszkańcy Gminy Klucze

Święta Bożego Narodzenia, to niezwykle, pełen rodzinnej atmosfery czas, kiedy domy wypełniają się zapachem tradycyjnych potraw, rozbrzmiewają kolędą, a ludzie stają się względem siebie bardziej serdeczni.

Życzymy, aby taki właśnie klimat zapanował w Państwa domach, by w tym świątecznym okresie dane Wam było odpocząć, cieszyć się towarzystwem bliskich i zapomnieć o codziennych troskach.

Nowy 2018 Rok niechaj przyniesie zdrowie, szczęście i radość, a także siłę do stawiania czoła wszelkim wyzwaniom.

Wójt Gminy Klucze - Norbert Bień
Przewodniczący Rady Gminy Klucze - Bogusław Paś
oraz Radni i Pracownicy Urzędu Gminy Klucze

W NUMERZE MIĘDZY INNYMI:

Z ŻYCIA PUSTYNI BŁĘDOWSKIEJ

Na Pustyni Błędowskiej dobiegają końca prace związane z usunięciem odrostów roślin. Ponadto trwa budowa infrastruktury turystycznej (zespół altan i pomost spacerowy). Zamontowano także drogowskazy i tablice ułatwiają turystom dotarcie do największej atrakcji naszej gminy.

str. 4, 5

PODSUMOWANIE NAJWAŻNIEJSZYCH INWESTYCJI GMINY KLUCZE ZA 2017 R.

Wykaz przedsięwzięć realizowanych ze środków własnych, jak i dofinansowanych z funduszy zewnętrznych.

str. 8, 9



Pustynia Błędowska - więcej dla turystów.....3

Z życia Pustyni Błędowskiej.....4

Stawki podatków w Gminie Klucze na 2018 rok6

Podsumowanie inwestycji Gminy Klucze w 2017 roku.....7

Nagrody dla sportowców10

Turniej Jednego Wiersza.....10

Dzień Seniora w Kluczach.....11

Bezpłatne zajęcia dla uczniów.....12

Informacja Punktu Pośrednictwa Pracy w Kluczach13

Blżej Niepodległej - konkurs i koncert.....14

Festiwal Pieśni Legionowej i Żołnierskiej.....15

Blżej Niepodległej – koncert.....16



Tablice wykonane w ramach projektu pn.: „Kształtowanie postaw proekologicznych wśród dzieci i młodzieży na rzecz ochrony różnorodności biologicznej na przykładzie obszaru Natura 2000 Pustynia Błędowska”, dofinansowanego w ramach „Programu priorytetowego – Edukacja ekologiczna” Wojewódzkiego Funduszu Ochrony Środowiska i Gospodarki Wodnej w Krakowie. Do opracowania graficznego oznakowania wykorzystano m.in. zdjęcia uczestników konkursu fotograficznego pn.: „Błysk Natury”, który został przeprowadzony również jako jedno z zadań w/w projektu.



ECHO KLUCZ
Samorządowy
Biuletyn Informacyjny

Wydawca:
Gmina Klucze z siedzibą
w Urzędzie Gminy Klucze

Adres Redakcji:
Urząd Gminy Klucze
ul. Partyzantów 1, 32-310 Klucze
tel. 32 642 85 08 w. 71
echo@gmina-klucze.pl

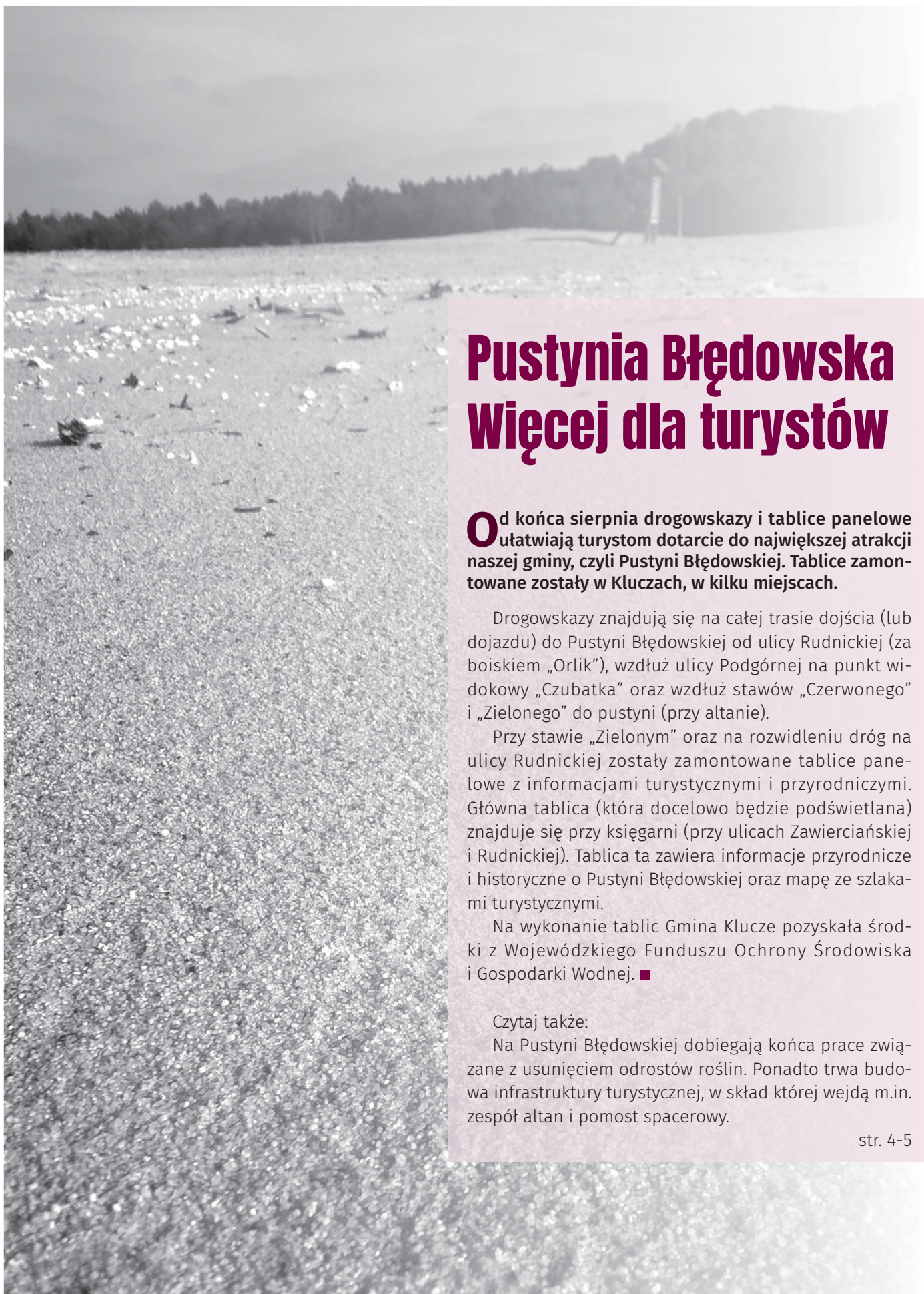
Redaktor Naczelny:
Rafał Jaworski
Pracownik Referatu Funduszy Zewnętrznych
i Promocji Urzędu Gminy Klucze

Druk i Skład:
Drukarnia GRAFPRESS
32-300 Olkusz, ul. 29-listopada (pawilon)
www.grafpress.com.pl

Nakład: 1500 egz.

Redakcja zastrzega sobie prawo
do redagowania i skracania tekstów.

Wersje elektroniczne
numerów Echa Klucz są dostępne
na www.gmina-klucze.pl
w zakładce Gazeta Samorządowa



Pustynia Błędowska Więcej dla turystów

Od końca sierpnia drogowskazy i tablice panelowe ułatwiają turystom dotarcie do największej atrakcji naszej gminy, czyli Pustyni Błędowskiej. Tablice zamontowane zostały w Kluczach, w kilku miejscach.

Drogowskazy znajdują się na całej trasie dojścia (lub dojazdu) do Pustyni Błędowskiej od ulicy Rudnickiej (za boiskiem „Orlik”), wzdłuż ulicy Podgórnej na punkt widokowy „Czubatka” oraz wzdłuż stawów „Czerwonego” i „Zielonego” do pustyni (przy altanie).

Przy stawie „Zielonym” oraz na rozwidleniu dróg na ulicy Rudnickiej zostały zamontowane tablice panelowe z informacjami turystycznymi i przyrodniczymi. Główna tablica (która docelowo będzie podświetlana) znajduje się przy księgarni (przy ulicach Zawierciańskiej i Rudnickiej). Tablica ta zawiera informacje przyrodnicze i historyczne o Pustyni Błędowskiej oraz mapę ze szlakami turystycznymi.

Na wykonanie tablic Gmina Klucze pozyskała środki z Wojewódzkiego Funduszu Ochrony Środowiska i Gospodarki Wodnej. ■

Czytaj także:

Na Pustyni Błędowskiej dobiegają końca prace związane z usunięciem odrostów roślin. Ponadto trwa budowa infrastruktury turystycznej, w skład której wejdą m.in. zespół altan i pomost spacerowy.

str. 4-5



Z życia Pustyni Błędowskiej

W mijającym roku na Pustyni Błędowskiej wiele się działo. Oprócz ciekawych imprez, dla których tłem była nasza Pustynia przeprowadzono przede wszystkim prace terenowe podtrzymujące osiągnięte wcześniej efekty odlesienia oraz rozpoczęto budowę zespołu matej architektury.

Z początkiem grudnia zakończono prace związane m.in. z eliminowaniem niepożądanych gatunków roślin, które pojawiły się na Pustyni. Całe zadanie podzielono na dwa etapy. Pierwszy prowadzony był bezpośrednio na obszarze siedlisk napiaskowych, z kolei drugi na polach deflacyjnych. Warto przypomnieć, że występowanie wspomnianych siedlisk napiaskowych było powodem, dla którego teren Pustyni Błędowskiej został włączony do Europejskiej Sieci Ekologicznej „Natura 2000”.

Prace na siedliskach ukończono w lipcu. Polegały na

mechanicznym i ręcznym usuwaniu niechcianych gatunków, które pojawiły się na płatach muraw napiaskowych. W ten sposób usunięto m.in.: konyzę kanadyjską, trzcinika piaskowego, odrosty wierzby kaspijskiej, topoli osiki, brzozy brodawkowatej. Wkroczenie tych gatunków było wynikiem sukcesji wtórnej, której intensywność i zasięg będzie spadał wraz z dalszym usuwaniem z podłoża materii organicznej (m.in. patyków, szyszek i igieł nawiewanych z okolicznych lasów, obumarłych liści, tzw. mat glonowych – zwartych skorup piasku i glonów). Wykonane prace znacznie przyczyniły się do poprawy warunków dla rozwoju cennej roślinności napiaskowej.

Kolejnym etapem zabiegów ochronnych na Pustyni były prace na obszarze pól deflacyjnych, otaczających siedliska napiaskowe. Zgodnie z założeniami projektu działania rozpoczęto w okresie jesiennym. Dla zachowania muraw napiaskowych kluczowe jest utrzymanie pól



deflacyjnych w stanie niczym nieporośniętych potaci luźnego piasku, dlatego usunięto z ich obszaru wszelką roślinność, która tam wkroczyła. Poza tym podłoże zostało mechanicznie wzruszone (spulchnione), co ma zapobiec nadmiernej stabilizacji piasku.

Zabiegi ochronne prowadzone w ramach projektu stanowią kolejną fazę w zmułnym procesie przywracania na Pustyni Błędowskiej charakterystycznej roślinności i unikatowego oblicza.

W chwili, kiedy oddajemy materiał do druku trwa realizacja kolejnego projektowego zadania pn.: „Stworzenie infrastruktury na rzecz ochrony Pustyni Błędowskiej”. Wartość przedsięwzięcia to 1 007 985,00 zł. W tej kwocie na Pustyni Błędowskiej powstanie okazała infrastruktura turystyczna nazywana ze względu na symetryczne ułożenie poszczególnych elementów konstrukcyjnych, „Różą Wiatrów”

Cały obiekt, będzie się składał z centralnie umiejscowionego dwustopniowego podestu widokowo-eventowego i przylegających do niego altan, pomostów oraz tarasów widokowych. Ważną częścią całości będzie 40-metrowe molo sięgające piaszczystej części Pustyni oraz ulokowane

obok „patio”. Poza tym cały obiekt będzie w pełni monitorowany, oświetlony oraz wyposażony w sanitariaty.

Niebawem remontowi będzie poddana droga dojazdowa do terenu inwestycji. Mimo napiętego grafiku, prace prowadzone są zgodnie z harmonogramem. Tworzona infrastruktura nawiązuje do już istniejących obiektów małej architektury stworzonych w ramach projektu LIFE+ realizowanego przez Gminę Klucze w latach wcześniejszych.

Zarówno działania związane z usuwaniem niepożądanego rośliności, jak i budowa infrastruktury oraz remont drogi zmierzają do ochrony Pustyni Błędowskiej. Pierwsze zadanie poprzez polepszenie warunków do rozwoju cenny i zagrożonych w skali europejskiej siedlisk przyrodniczych, a kolejne poprzez ukierunkowanie ruchu turystycznego w taki sposób, by w jak najmniejszym stopniu zagrażał chronionym elementom przyrody. Całość realizowana jest w ramach projektu pn.: „Ochrona cennego przyrodniczo obszaru Pustyni Błędowskiej oraz jego promocja”, dofinansowanego aż w 85% ze środków Regionalnego Programu Operacyjnego Województwa Małopolskiego na lata 2014-2020. ■





Stawki podatków w Gminie Klucze na 2018 rok

Nie zmieniła się wysokość stawek podatku od nieruchomości – w 2018 roku będą nadal obowiązywać stawki uchwalone przez radę Gminy Klucze na 2017 rok. Od środków transportowych w większości stawki są takie same, jak w roku bieżącym. Zmniejszyły się natomiast stawki podatku od autobusów. Obowiązujące stawki od środków transportowych na terenie gminy Klucze, uchwalone na sesji Rady Gminy Klucze w dniu 30 listopada br. – w zestawieniu poniżej.

Przypomnijmy, wysokości stawek podatków od budynków mieszkalnych, gospodarczych i gruntów pozostaje w takiej samej wysokości jak od 2016 roku i wynosi: 0,68 zł od 1 metra kwadratowego powierzchni użytkowej budynku mieszkalnego, 5,96 zł od budynków gospodarczych i 0,29 zł od gruntów. Również bez zmian jest stawka podatku od nieruchomości zajętej na prowadzenie działalności gospodarczej, wynosi ona 20,93 zł od 1 m kw. powierzchni użytkowej, a 0,81 zł wynosi stawka podatku od 1 metra kw. gruntów związanych z prowadzeniem działalności gospodarczej.

TABELA Z UCHWALONYMI STAWKAMI OD ŚRODKÓW TRANSPORTOWYCH

Roczna wysokość stawek podatku od środków transportowych	
1. Od samochodu ciężarowego o dopuszczalnej masie całkowitej:	
a. powyżej 3,5 t do 5,5 t włącznie	660,00 zł
b. powyżej 5,5 t do 9,0 t włącznie	984,00 zł
c. powyżej 9,0 t do poniżej 12,0 t	1.080,00 zł
- niezależnie od rodzaju zawieszenia	
d. przy 2 osiach - od 12,0 t do poniżej 15,0 t	1.380,00 zł
e. przy 2 osiach - od 15,0 t i więcej	1.656,00 zł
f. przy 3 osiach - od 12,0 t do poniżej 19,0 t	1.860,00 zł
g. przy 3 osiach - od 19,0 t i więcej	2.208,00 zł
h. przy 4 osiach i więcej - od 12,0 t do poniżej 29,0 t	2.532,00 zł
i. przy 4 osiach i więcej - od 29,0 t i więcej	2.592,00 zł
2. Od ciągnika siodłowego i balastowego o dopuszczalnej masie całkowitej zespołu pojazdów	
a. od 3,5 t do poniżej 12 t	1.356,00 zł
- niezależnie od rodzaju zawieszenia	
b. przy 2 osiach - od 12 t do mniej niż 31 t	1.668,00 zł
c. przy 2 osiach - od 31 t do 36 t włącznie	1.992,00 zł
d. przy 2 osiach - powyżej 36 t	2.232,00 zł
e. przy 3 osiach i więcej	2.004,00 zł
- od 12 t do 36 t włącznie	
f. przy 3 osiach i więcej	2.472,00 zł
- powyżej 36 t i mniej niż 40 t	
g. przy 3 osiach i więcej - od 40 t i więcej	2.952,00 zł
3. Od przyczepy i naczepy o dopuszczalnej masie całkowitej zespołu pojazdów	
a. od 7,0 t do poniżej 12,0 t	1.380,00 zł
b. przy 1 osi - od 12 t i więcej	1.428,00 zł
c. przy 2 osiach - od 12 t do 36 t włącznie	1.512,00 zł
d. przy 2 osiach - powyżej 36 t	1.692,00 zł
e. przy 3 osiach i więcej	1.536,00 zł
- od 12 t do 36 t włącznie	
f. przy 3 osiach i więcej - powyżej 36 t	1.704,00 zł
4. Od autobusu, w zależności od liczby miejsc do siedzenia poza miejscem kierowcy:	
a. mniejszej niż 22 miejsca	1.080,00 zł
b. równej 22 i do 29 miejsc włącznie	1.200,00 zł
c. równej lub większej niż 30 miejsc	1.536,00 zł
Dla pojazdów określonych w §1 ust. 1 lit. a, b, c, ust. 2 lit. a, ust. 3 lit. a, ust. 4 lit. a, b niniejszego załącznika, wyprodukowanych przed 1 stycznia 1995 roku stawki podatku zwiększa się i określa w wysokościach:	
1. Od samochodu ciężarowego o dopuszczalnej masie całkowitej pojazdu	
a. powyżej 3,5 t do 5,5 t włącznie	756,00 zł
b. powyżej 5,5 t do 9,0 t włącznie	1.320,00 zł
c. powyżej 9,0 t do poniżej 12,0 t	1.416,00 zł
2. Od ciągnika siodłowego i balastowego o dopuszczalnej masie całkowitej zespołu pojazdów	
a. od 3,5 t do poniżej 12,0 t	1.428,00 zł
3. Od przyczepy i naczepy o dopuszczalnej masie całkowitej zespołu pojazdów	
a. od 7,0 t do poniżej 12,0 t	1.488,00 zł
4. Od autobusu, w zależności od liczby miejsc do siedzenia poza miejscem kierowcy:	
a. mniejszej niż 22 miejsca	1.320,00 zł
b. równej 22 i do 29 miejsc włącznie	1.464,00 zł
c. równej lub większej niż 30 miejsc	1.992,00 zł



Podsumowanie inwestycji gminy Klucze w 2017 roku

Rok 2017 dobiega końca, był on okresem intensywnej pracy. Najbardziej namacalnym przejawem działalności samorządu są inwestycje, dlatego też chciałbym Państwu przypomnieć ważniejsze inwestycje jakie udało się zrealizować w minionym roku, a także te które są w trakcie realizacji. Dla wielu

przedsięwzięć udało się pozyskać dodatkowe środki zarówno z funduszy unijnych jak i krajowych.

Infrastruktura drogowa stanowi podstawę funkcjonowania wspólnoty gminnej stąd systematycznie modernizujemy drogi i chodniki oraz dajemy wsparcie finansowe na drogi powiatowe przebiegające przez naszą Gminę.

Poniżej prezentujemy wybrane inwestycje drogowe:

Nazwa inwestycji	Miejscowość	Zakres	Koszt zł
Modernizacja dojazdu do ul. Olkuskiej	Bydlin	Położenie asfaltu	29 397,72
Modernizacja drogi wewnętrznej – ul. Kolejowa	Jaroszowiec	Położenie asfaltu oraz wykonanie chodnik	146 878,86
Modernizacja drogi wewnętrznej – ul. Sosnowa	Klucze	Położenie asfaltu oraz wykonanie parkingu	147 398,54
Modernizacja drogi dojazdowej do pól - Rząsawy	Kwaśniów Górny	Położenie asfaltu	127 488,73
Modernizacja ul. Skotnickiej	Rodaki	Położenie asfaltu	55 024,09
Modernizacja odcinka ul. Górnej	Ryczówek	Położenie asfaltu	8 470,09
Modernizacja drogi na Skotnice	Kolbark	Położenie asfaltu oraz wykonanie parkingu	22 454,47
Przebudowa drogi wewnętrznej na ul. Osada	Klucze	Położenie asfaltu	43 112,31
Przebudowa drogi / łącznika od ul. Grabowskiej do ul. Rodackiej	Chechło	Położenie asfaltu bez warstwy ścieralnej	23 665,64
Modernizacja drogi na Skatbanię	Chechło	Położenie asfaltu	48 814,07
Utwardzenie pobocza w ciągu ul. Główniej	Kwaśniów Dolny	Położenie asfaltu oraz utwardzenie pobocza ażurami	49 982,44
Most na rzece Centuria	Chechło	Naprawa obiektu	43 985,92
Utwardzenie ażurami drogi dojazdowej	Bydlin	Ułożenie ażurów	9 486,76

Warto wspomnieć, że modernizacja drogi dojazdowej do pól na odcinku Kwaśniów Górny – Rząsawy została zrealizowana ze wsparciem finansowym Województwa Małopolskiego. Kwota dotacji wyniosła 30 tysięcy złotych. Dofinansujemy także inwestycje drogowe prowadzone przez Starostwo Powiatowe w Olkusz na przebudowę drogi powiatowej na odcinku Kwaśniów - Cieślin dofinansowanie z budżetu Gminy wyniosło 696 539,00 zł. Swój udział finansowy mieliśmy także w odtwarzanej drodze przez PWiK Olkusz na powiatowej drodze Kwaśniów – Cieślin.

Wśród ważnych inwestycji wykonanych w 2017 roku należy wymienić zakończoną Modernizację Budynku Ośrodka Zdrowia w Kluczach. Zakres robót obejmował przebudowę budynku wraz z przebudową sanitariatów oraz wykonanie wszystkich instalacji a także budowę dodatkowych pomieszczeń na piętrze, budowę windy, wymianę okien w patio i drzwi we wszystkich pomieszczeniach.

Na zakres prac związanych z dostosowaniem budynku do potrzeb osób niepełnosprawnych udało się pozyskać dofinansowanie zewnętrzne ze środków PFRON będących w dyspozycji Województwa Małopolskiego w kwocie 90 900,00 zł

Cała wartość inwestycji to: 1 969 522,83 zł

W ramach dofinansowania ze środków WFOŚ w Krakowie udało się zrealizować zadania pn.: „Przebudowa kotłowni wraz z wymiennikownią w szkole im. Jana Pawła II w Kluczach” dzięki któremu od października w szkole w Kluczach działa nowoczesna kotłownia opalana gazem. Kotłownia zabezpiecza ciepło dla całego budynku, w tym basenu kąpielowego. Instalacja pozwala uzyskać

optymalny komfort cieplny podczas ogrzewania pomieszczeń. Jest solidna, energooszczędna i efektywna.

Koszt realizacji zadania: 465 180,95 zł. Środki WFOŚ: Dotacja: 92 659,30 zł Pożyczka: 285 536,62 zł.

Zainwestowano także w nowe oświetlenie:

Stupy i oprawy ledowe zamontowano na ulicy Zawierciańskiej w Kluczach, na odcinku w pobliżu osiedla. Oświetlenie z oprawami ledowymi zostało również zamontowane w Ryczówku na ulicy Kluczewskiej w związku z rozbudową oświetlenia ulicznego w tej miejscowości.

W trosce o środowisko naturalne, gmina Klucze przystąpiła do programów ekologicznych, proponowanych i współfinansowanych przez województwo Małopolskie w ramach Regionalnego Programu Operacyjnego na lata 2014 -2020.

To m.in. termomodernizacja budynków użyteczności publicznej, programy wymiany pieców oraz montaż urządzeń wytwarzających energię ze słońca – ogniwo fotowoltaicznych i solarów. Poprawa efektywności energetycznej budynków oświatowych Gminy Klucze poprzez termomodernizację, wymianę oświetlenia i montaż paneli PV

Wartość całego zadania to kwota 2 723 830,04 zł.,

Dofinansowanie ze środków UE: 1 328 697,49 zł,

Termomodernizacja będzie polegać nie tylko na dociepleniu i wymianie okien, ale również na zastosowaniu odnawialnych źródeł energii, takich jak panele fotowoltaiczne.

Kolejne projekty to: „Wymiana przestarzałych kotłów węglowych na ekologiczne kotły zasilane gazem i biomasą w gminach Bukowno, Klucze i Bolesław”. Koszty Gminy Klucze: 989 928,06 zł w tym środki własne: 14 987,49 zł środki



unijne: 974 940,57zł oraz „Wymiana przestarzałych kotłów węglowych na ekologiczne kotły zasilane paliwem stałym w gminach Bukowno, Klucze i Bolesław”

Koszty Gminy Klucze: 973 882,97 zł, w tym środki własne: 206 742,67zł, środki unijne: 767 140, 30zł.

Samorząd gminy myśli też o strażakach:

Gmina Klucze zakupiła pierwszy w historii gminy fabrycznie nowy, pożarniczy samochód specjalny do celów ratowniczo-gaśniczych. Na zakup pojazdu otrzymaliśmy dofinansowanie z Regionalnego Programu Operacyjnego 2014-2020 w ramach projektu „Bezpieczna Małopolska – samochody strażackie”.

Zakupiony samochód został przekazany Ochotniczej Straży Pożarnej w Bydlinie, która znajduje się w krajowym systemie ratowniczym.

Pojazd marki VOLVO może jednorazowo przewieźć ok. 3000 litrów wody i 300 litrów środka pianotwórczego do gaszenia pożarów. Napęd 4x4 umożliwia dotarcie do najbardziej niedostępnych terenów. Samochód jest także „przyjazny” dla środowiska – jego silnik spełnia bardzo wysokie normy czystości spalin. Wartość jednego pojazdu, to ponad 680 tys. złotych, otrzymane dofinansowanie to kwota 313 tys. złotych.

Oprócz samochodu udało się pozyskać dofinansowanie na zapewnienie gotowości bojowej jednostkom Ochotniczych Straży Pożarnych z terenu województwa małopolskiego w ramach konkursu „Bezpieczna Małopolska 2017”. Dzięki dotacji z budżetu Województwa Małopolskiego jednostki straży z OSP Kwaśniów i OSP Chechło otrzymały specjalistyczną odzież ochronną do działań bojowych oraz mierniki do pomiaru stężenia tlenu węgla. Wartość sprzętu to kwota 23 000,00 zł, w tym dofinansowanie: 11 121,00 zł.

OSP Bydlin oraz OSP Ryczówek będą także wyposażone w zestaw PSP R1, który umożliwia wyszkolonemu strażakowi udzielanie pierwszej pomocy medycznej poszkodowanym na miejscu zdarzenia, według procedur ratowniczych oraz dokumentowania tych działań. oraz defibrylator, na które udało się pozyskać środki Funduszu Sprawiedliwości, którego dysponentem jest Minister Sprawiedliwości. Kwota otrzymanych środków to 32 000zł.



W 2018 roku mamy ambitne plany dalszej realizacji wielu ważnych inwestycji m.in.: Rewitalizacji Dworku Dietla, Domu Kultury czy modernizacji dróg gminnych i wsparcie finansowe dla dróg powiatowych. Tutaj chciałbym zaznaczyć, że zabezpieczyliśmy cały wkład własny do złożonego w naszym imieniu wniosku o dofinansowanie dotyczące przebudowy drogi powiatowej nr 1100K od miejscowości Kwaśniów Górny do skrzyżowania z drogą wojewódzką nr 791 w miejscowości Rodaki, w kwocie ok. 4 milionów 200 tysięcy złotych. Aby sprostać tym planom niezbędne jest dobre zarządzanie finansami gminy. W szczególności polityka finansowa opiera się na stabilizacji, a nawet redukcji poziomu wydatków bieżących. Gmina stara się jednak oszczędzać tak, by nie ucierpiała jakość oferowanych usług. Tylko dzięki dobrej kondycji finansowej można planować realizację dużych projektów z dofinansowaniem wymagających ogromnego wkładu własnego. Władze Gminy również zdawały sobie z tego sprawę i przy konstruowaniu budżetów w ostatnich latach starały się obniżyć zadłużenie. Warto podkreślić, że w latach 2014-2017 zadłużenie gminy obniżyło się o ok. 4 miliony przy wysokim poziomie inwestycji. Również nasze dochody w stosunku do roku 2014 znacznie wzrosły z ok. 43 milionów do ponad 60 milionów zakładanych w projekcie budżetu na 2018 rok przy jednoczesnym zachowaniu stawek podatków od nieruchomości i od środków transportowych w zdecydowanej większości na takim samym poziomie jak w 2017 roku. Wpływ na to miało zarówno zwiększenie dochodów własnych jak i wpływy z budżetu Państwa na realizację świadczeń wychowawczych stanowiących pomoc Państwa w wychowywaniu dzieci (Program 500 +).

Pismo „Wspólnota”, zajmujące się tematyką samorządności, opublikowało wyniki rankingu dotyczącego zdolności kredytowej samorządów, gdzie nasza Gmina odnotowała duży awans. Ranking „Wspólnoty” jest opracowywany na podstawie zestawień danych dot. wszystkich samorządów - danych ze sprawozdań finansowych JST. W rankingu brano pod uwagę dane dot. zdolności kredytowej definiowanej ustawowo przez artykuł 243. ustawy o finansach publicznych, tj. jako zestawienie średniej wartości nadwyżki operacyjnej w ostatnich trzech latach z wielkością dochodów budżetu JST.

Gmina Klucze zanotowała we wspomnianym rankingu ogromny wzrost przesuując się z 1549 miejsca (na ogółem 1559 gmin wiejskich), które zajmowaliśmy w 2014, będąc tym samym jedną z najbardziej zadłużonych Gmin w Polsce na 882 pozycję. To świadczy o znacznym polepszeniu kondycji finansowej samorządu. Taki wzrost we wspomnianym w rankingu to ogromny sukces Gminy Klucze. To dowód, że dzięki właściwemu zarządzaniu gminą mamy dobrą kondycję finansową. Ranking pokazuje naszym mieszkańcom działania, których na co dzień nie widać, a dzięki którym możemy zabezpieczać ich potrzeby i realizować kolejne inwestycje. ■



22 listopada 2017 roku,
w wieku 86 lat zmarł

Druh Stefan Podsiadło



Druh Stefan Podsiadło działał w Ochotniczej Straży Pożarnej w Rodakach od 1948 r. Jego zaangażowanie w pracę na rzecz OSP oraz działalność dla lokalnej społeczności pozwoliły na mianowanie go na dowódcę sekcji, w 1966 roku awansował na funkcję zastępcy naczelnika OSP. W trakcie służby wyróżniał się dużą aktywnością, w roku 1981 objął stanowisko naczelnika OSP Rodaki. Jako przełożony kładł nacisk na wyszkolenie strażaków, co pozwalało na zajmowanie czołowych miejsc w zawodach sportowo-pożarniczych oraz na systematyczny rozwój jednostki.

Za swoją działalność został odznaczony, m.in. Złotym Medalem Za Zasługi dla Pożarnictwa, Srebrnym Krzyżem Zasługi, Złotym Znakiem Związku, Złotym Krzyżem Zasługi nadanym przez Prezydenta RP, Zasłużony Dla Pożarnictwa Ziemi Olkuskiej.

W 2006 roku został Honorowym Naczelnikiem OSP Rodaki.

W ostatniej drodze zmarłemu towarzyszyli rodzina, przyjaciele, kapelan strażaków oraz liczne poczty sztandarowe OSP z terenu gminy Klucze.

Pozostanie na zawsze w naszej pamięci.

Prezes OSP Rodaki
Józef Domagała
Zarząd ZOSP RP w Kluczach
Andrzej Janik

MODLITWA ZA OJCZYZNĘ PRZY KAPLICZCE

Grupa wiernych z parafii w Kluczach spotkała się przy kapliczce Matki Bożej Wspomożenia Wiernych na rozstaju dróg Klucze-Jaroszowiec, by modlitwą i patriotycznymi pieśniami uczcić Narodowe Święto Niepodległości.

Spotkanie prowadził nasz wierny przyjaciel ks. Krzysztof Pasek. W patriotyczny nastrój tego wspólnotowego spotkania wprowadziły nas opowieści niezwykłych gości: pana Anatoliusza, który był uczestnikiem Powstania Warszawskiego i jego żony Zofii, córki ułana. Dało się odczuć, że takie pojęcia jak Bóg, Honor, Ojczyzna wciąż mają moc – mówią uczestnicy spotkania.



17 października 2017 roku,
w wieku 66 lat zmarł

Druh Tadeusz Dominiak



Druh Tadeusz Dominiak, wieloletni Naczelnik OSP w Kolbarku, do końca stał na posterunku służby pożarnej. Za jego udziałem w 2001 roku została reaktywowana jednostka OSP Kolbark. Za swą pracę i zaangażowanie był wielokrotnie odznaczany, począwszy od odznaki Strażak Wzorowy, po Srebrny Medal za Zasługi dla Pożarnictwa, Słowacki Medal „Za Przykładną Pracę”. Ponadto jako Prezes Zarządu Wiejskiego Kolbark rejonu Olkusz Ligii Obrony Kraju, odebrał w 1993 r. Złotą Odznakę „Zasłużony działacz Ligii Obrony Kraju”.

W ostatniej drodze zmarłemu towarzyszyli rodzina, przyjaciele, kapelan strażaków, przedstawiciele władz samorządowych, poczty sztandarowe OSP z terenu gminy Klucze, delegacja żołnierzy WP.

Pozostanie na zawsze w naszej pamięci.

Prezes OSP Kolbark
Ryszard Kamionka
Zarząd ZOSP RP w Kluczach
Andrzej Janik

NAGŁOŚNIENIE DZIĘKI PROGRAMOWI DZIAŁAJ LOKALNIE

W X edycji Programu „Działaj Lokalnie” Koło Gospodyń Wiejskich w Ryczówku pozyskało dofinansowanie na zakup sprzętu nagłaśniającego. Tegoroczny projekt jest kontynuacją ubiegłorocznego, w którym KGW zdobyło pierwsze dofinansowanie. Profesjonalne nagłośnienie usprawni pracę teatru Ludowego działającego przy KGW w Ryczówku oraz postuży wszystkim mieszkańcom przy organizowaniu uroczystości i imprez plenerowych.



Działaj lokalnie



Nagrody dla sportowców

Siedemnastu sportowców z gminy Klucze, zdobywających czołowe miejsca na zawodach ogólnopolskich oraz turniejach międzynarodowych, otrzymało nagrody pieniężne Wójta Gminy Klucze. Gratulacje i dyplomy zawodnikom wręczyli: Bogusław Paś, przewodniczący Rady Gminy, Stanisław Gózdź – Przewodniczący Komisji Oświaty, Kultury, Sportu, Zdrowia i Polityki Społecznej oraz Norbert Bień – Wójt Gminy.

Oprócz tradycyjnie jak w latach ubiegłych uhonorowanych sportowców uprawiający sztuki walki oraz tenis stołowy po raz pierwszy nagrodzono mistrzynię tańca.

Nagrody za wysokie osiągnięcia sportowe otrzymali następujący zawodnicy:

Teniści z ULKTS Jaroszewiec - Aleksandra Banyś, Igor Adamczyk, Piotr Brzeziński, Adrian Niewiara i Olaf Rydzyki, Zawodnicy klubu UKS JUDO WOLBROM - Anna Paś i Kacper Karolczyk, zawodnicy ju-jitsu z UKS Samuraj - Damian Miłowicki, Weronika Szymonek, Patrycja Łaksa, Karolina Walnik, Patryk Smentek, Sebastian Magier, Oskar Kulawik i Piotr Czapla, a także dwie mistrzynie Europy w tańcu nowoczesnym i hip-hop, zawodniczki Szkoły Tańca „Wena” - Karolina Jurczyk i Oliwia Jurczyk.

Nagrody i wyróżnienia dla sportowców to doskonała motywacja do osiągnięcia wyższych wyników sportowych



i wytężonej pracy zawodników klubów, a także promocja sportu i aktywnego stylu życia.

Upowszechnianie kultury fizycznej i sportu to jeden z celów publicznych, którego realizacja spoczywa na samorządzie. ■



Turniej Jednego Wiersza

Uczennice Szkoły Podstawowej w Kwaśniowie Dolnym - Anna Koziół z klasy IV oraz Aleksandra Płonka i Julia Tomsia z klasy V - otrzymały wyróżnienia w Turnieju Jednego Wiersza, zorganizowanym przez Centrum Kultury im. Marii Płonowskiej w Bolesławiu.

Ponadto dwie uczennice szkoły: **Nikola Białas z klasy IV i Maja Szymańska z klasy VII** otrzymały specjalne wyróżnienia od jurora, Andrzeja Krzysztofa Torbusa, krakowskiego poety i prozaika (w ramach tego wyróżnienia autorki publicznie prezentowały swoje wiersze).

Na konkurs napłynęło łącznie 44 utwory (14 wierszy z kategorii szkół podstawowych, 3 wiersze w kat. gimnazjalistów i klas VII, 4 w kat. uczniów klas średnich i 23 wiersze w kategorii dorosłych). W kategorii szkół podstawowych nie przyznano miejsc, a jedynie trzy wyróżnienia. Otrzymały je uczennice z szkoły w Kwaśniowie. ■

Inf. SP Kwaśniów



Dzień Seniora w Kluczach

Ponad pięciuset mieszkańców Klucz otrzymało zaproszenia na Dzień Seniora, zorganizowany 24 listopada. Na wydarzenie zapraszali: Wójt Gminy Klucze Norbert Bień, sołtys Aneta Oleksy, rada sołecka oraz radni z Klucz. Spotkanie odbyło się w auli tutejszej szkoły podstawowej.

Życzenia seniorom złożyli wójt Norbert Bień razem z panią sołtys Anetą Oleksy. Dla 26 najstarszych seniorów przygotowano kwiaty i dyplomy. Atrakcją muzyczną dla gości był występ lokalnych wykonawców: Wioletty Oleksy i zespołu „Tesamee...”,

a także gościnnej grupy muzycznej Bohema z Krakowa

Sołtys i Rada Sołecka w Kluczach dziękują serdecznie wszystkim sponsorom Dnia Seniora w Kluczach: Barbarze i Władysławowi Januszek, Sylwiuszowi Kajda, Mariuszowi Kołodziejczykowi, Zofii Rydzyk, Panu Markowi Ściążce, Wiceprezesowi Velvet Care w Kluczach, a także Gminnemu Ośrodkowi Kultury w Kluczach, Kołu gospodyń Wiejskich z Klucz, Ochotniczej Straży Pożarnej w Kluczach, dyrekcji i pracownikom Szkoły Podstawowej im. Jana Pawła II w Kluczach za pomoc organizacyjną. ■

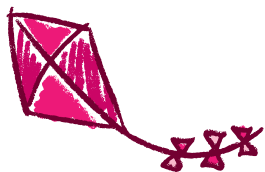




Bezpłatne zajęcia dla uczniów

Zapraszamy na bezpłatne zajęcia dla uczniów, finansowane przez Fundację PZU. Realizatorem projektu jest Stowarzyszenie Forum Oświatowe Klucze.

„LOTNI - logika,
obserwacja,
turystyka,
nauka, integracja”



HARMONOGRAM ZAJĘĆ

- Szkoła Podstawowa w Kwaśniewie Dolnym
 - Robotyka, doświadczenia chemiczne i zabawy matematyczne - wtorki od 13.35 - 14.45 gr. I, 14.45 - 15.45 gr. II. Zajęcia prowadzi instruktorka z Akademii Twórczego Rozwoju „Bystrzak”
 - Szachy - czwartki od 13.30 klasy I-III, od 14.25 klasy IV-VII, sala 15. Zajęcia prowadzi Waldemar Czarnota - założyciel Akademii Szachowej Czarny Koń
- Szkoła Podstawowa w Kluczach
 - Szachy - poniedziałki od 14.00 klasy I-II, od 14.30 klasy III-IV, od 15.00 klasy V-II i oddział gimnazjum, sala 113. Zajęcia prowadzi Waldemar Czarnota - założyciel Akademii Szachowej Czarny Koń
 - Zabawy matematyczne kształtujące myślenie

abstrakcyjno-logiczne - czwartki od 12.40 - do 14.00 klasy I, sala 209. Zajęcia prowadzi Anna Woszczek - pedagog terapeuta

- Robotyka, doświadczenia chemiczne - piątki od 13.00 - 14.30, sala 110 (PWD Tęcza).

● Ryczówek

Placówka Wsparcia Dziennego w Ryczówku (świetlica gminna)

Zabawy matematyczne kształtujące myślenie abstrakcyjno-logiczne - czwartki. Zajęcia prowadzi instruktorka z Akademii Twórczego Rozwoju „Bystrzak”.

Zajęcia dla uczniów są bezpłatne finansowane przez Fundację PZU. Realizatorem projektu jest Stowarzyszenie Forum Oświatowe Klucze. ■





INFORMACJA PUNKTU POŚREDNICTWA PRACY W KLUCZACH



Punkt Pośrednictwa Pracy w Kluczach, działający w ramach małopolskiego hufca OHP, zaprezentował się na Targach Pracy w Wolbromiu (listopad br.) podczas Tygodnia Przedsiębiorczości. Targi były okazją do prezentacji lokalnych przedsiębiorstw i placówek edukacyjnych (olkuska filia Wyższej Szkoły Biznesu). Był to ważny element targów, ponieważ młodzież mogła przekonać się, w jakich zawodach poszukiwani są potencjalni kandydaci do pracy oraz jakie firmy działają na tym terenie i jakie są oferty dalszego kształcenia. Podczas targów prezentowały się również: Urząd Pracy w Olkuzi oraz Punkt Pośrednictwa Pracy w Kluczach. Przedstawiciel PPP Klucze omówił strukturę organizacyjną, cel i zadania OHP oraz jednostki, które działają w ramach hufca. Ponadto omówił działania, usługi i akcje skierowane do młodzieży, które realizuje PPP w Kluczach. Przedstawiona została także informacja o ofertach pracy i realizowanym przez MWK OHP projekcie unijnym „Od szkolenia do zatrudnienia”.

Punkty Pośrednictwa Pracy to jednostki świadczące na rzecz młodzieży, osób bezrobotnych i poszukujących pracy kompleksowe usługi rynku pracy w zakresie pośrednictwa pracy. Punkt Pośrednictwa Pracy OHP w Kluczach organizuje też giełdy pracy z pracodawcami, gdzie osoby bezrobotne i poszukujące pracy mogą spotkać się z przedstawicielami firm i zapoznać z przedstawianą przez nich ofertą pracy czy warunkami zatrudnienia. Oprócz spotkań z pracodawców *świadczona są usługi z zakresu pośrednictwa pracy tj.* pozyskiwanie ofert pracy, odpowiedni dobór ofert pracy w celu realizacji oczekiwań i możliwości pracodawców oraz poszukujących pracy, kierowanie osób w ramach pozyskanych miejsc pracy, współpraca z organizacjami o podobnym profilu działalności.

Oprócz tego w PPP odbywają się szkolenia dla osób uczących się bezrobotnych czy poszukujących pracy. Podczas szkolenia uczestnicy mogą poznać m.in. przygotować się do skutecznej autoprezentacji i rozmowy kwalifikacyjnej, poznać aktywne metody poszukiwania pracy, nauczyć się właściwego analizowania ofert pracy, uzyskać wiedzę o zawodach, szkołach, w których mogą kontynuować naukę i dostosować wybór swojego zawodu

do swych predyspozycji. Prowadzone jest również szeroko rozumiane poradnictwo zawodowe w szkołach (zajęcia z zakresu wyboru zawodu, szkoły czy studiów w odniesieniu do potrzeb lokalnego rynku pracy i zainteresowań zawodowych jednostek).

Osoby mające trudności z napisaniem dokumentów aplikacyjnych, w wyborze dalszej kariery zawodowej i edukacyjnej mogą skorzystać z porad indywidualnych w siedzibie PPP.

Serdecznie zapraszamy do zapoznania się z ofertą Punktu Pośrednictwa Pracy i skorzystania z naszych usług. ■



Punkt Pośrednictwa Pracy w Kluczach mieszczący się w Urzędzie Gminy w Kluczach zaprasza wszystkich zainteresowanych znalezieniem pracy oraz poszukujących pomocy w doborze odpowiedniej pracy do skorzystania z usług wykwalifikowanego personelu, który chętnie udzieli cennych wskazówek z zakresu szeroko pojętego poradnictwa zawodowego. Oprócz indywidualnych spotkań prowadzimy także grupowe szkolenia, podczas których przygotowujemy petentów do rozmowy kwalifikacyjnej, uczymy właściwego analizowania ofert pracy czy też zasad pisania dokumentów aplikacyjnych. Z naszych porad skorzystać mogą nie tylko osoby bezrobotne, ale także młodzież ucząca się oraz pracodawcy potrzebujący pomocy w doborze pracowników.

Zachęcamy do odwiedzenia punktu.



Blżej Niepodległej - konkurs i koncert

W dniu 26.11.2017 r. w Domu Kultury „Papiernik” w Kluczach odbyła się impreza kulturowo-edukacyjna pn. „Blżej Niepodległości”, upamiętniająca 103 rocznicę Bitwy pod Krzywopłotami, upowszechniająca wiedzę, wartości kulturalne i historyczne o I wojnie światowej oraz działaniach niepodległościowych. Organizację uroczystości poprzedził konkurs edukacyjno – historycznym na przygotowanie inscenizacji słowno-teatralno-muzycznej o tematyce odzyskania niepodległości, adresowany do uczniów szkół podstawowych z terenu gminy Klucze. Dnia 22.11.2017 r. w Domu Kultury „Papiernik” w Kluczach odbyły się przesłuchania konkursowe. Do udziału w konkursie zgłosiło się 7 szkół podstawowych.



Celem konkursu było uroczyste uczczenie obchodów Święta Odzyskania Niepodległości, zwiększenie świadomości na temat wydarzeń związanych z odzyskaniem przez Polskę niepodległości, upamiętnienie 103 rocznicy Bitwy pod Krzywopłotami, upowszechnienie wiedzy oraz wartości kulturalnych. Inscenizacje oceniało Jury w składzie: Jarosława Kraszewska - Dyrektor GZO, Elżbieta Szatan - Dyrektor GBP, Ramona Czyżykowska-Liber - Z-ca Dyrektora GOK, Justyna Gomułka - Błaszczuk - instruktor ds teatru GOK, Anna Dudek - instruktor ds muzyki GOK. Oto wyniki: I miejsce - Szkoła Podstawowa w Chechle, II miejsce - Szkoła Podstawowa w Kluczach, III miejsce - Szkoła Podstawowa w Bydlinie. Przyznano również wyróżnienia dla solistów za ujmujące wykonanie pieśni patriotycznych i legionowych, które otrzymali: Paulina Kasprzyk i Igor Adamczyk – Szkoła Podstawowa w Jaroszewcu, Magdalena Barczyk – Szkoła Podstawowa w Kwaśniowie Dolnym, Alicja Wodarska – Szkoła Podstawowa w Rodakach, Aleksandra Kucińska i Anna Pietrzak – Szkoła Podstawowa w Ryczówku.

I tak, zgodnie z założeniami projektowymi, zwycięzcy trzech pierwszych miejsc zaprezentowali swoje inscenizacje a soliści pieśni patriotyczne i legionowe podczas niedzielnej imprezy kulturowo – edukacyjnej. Cały jej program został przygotowany w dwóch odsłonach: część pierwsza, to występ laureatów konkursu edukacyjno

– historycznego na przygotowanie inscenizacji słowno – teatralno - muzycznej o tematyce odzyskania niepodległości: soliści oraz grupy, a druga odsłona, to koncert pieśni patriotycznych w wykonaniu Karoliny Dudek, której akompaniował na gitarze Mateusz Sołtysik.

Projekt „Blżej Niepodległości” dofinansowano ze środków Programu Wieloletniego NIEPODLEGŁA na lata 2017 – 2021 w ramach Programu Dotacyjnego „Niepodległa”.

Uroczysty koncert „Blżej Niepodległości” rozpoczęła solistka, Magdalena Barczyk ze Szkoły Podstawowej w Kwaśniowie Dolnym. Następnie zgromadzona na sali publiczność wysłuchała pięknych słów Norberta Bienia – Wójta Gminy Klucze, traktujących o czynach niepodległościowych, wartości pokoju i pamięci o tych, którzy przyczynili się do tego, że żyjemy w wolnej Polsce. Później konferansjer zaprosił do obejrzenia inscenizacji pt. „Jest taki kraj” w wykonaniu grupy „Echa legionowe” ze Szkoły Podstawowej w Bydlinie. Po występie zdobywców III nagrody - na scenie zaprezentowali się uczniowie Szkoły Podstawowej w Jaroszewcu: Paulina Kasprzyk i Igor Adamczyk, wykonując piosenkę, wyróżnioną przez jury konkursowe. Po zmianie scenografii, publiczność obejrzała drugą inscenizację – „Ukłon dla wolności” w wykonaniu grupy „Patrioci” ze Szkoły Podstawowej w Kluczach – laureata II nagrody, a następnie wysłuchała piosenki Alicji Wodarskiej ze Szkoły Podstawowej w Rodakach. Po kolejnej zmianie scenografii przyszedł czas na prezentację inscenizacji, która zdobyła I nagrodę, czyli „Ofiarny stos” w wykonaniu grupy „Młodzi patrioci” ze Szkoły Podstawowej w Chechle.

Po obejrzeniu wszystkich inscenizacji i wysłuchaniu pieśni patriotycznych i legionowych zebrani na sali wykonawcy i goście wysłuchali wspaniałego koncertu pieśni patriotycznych w wykonaniu Karoliny Dudek i Mateusza Sołtysika.

Po ich występie nagrody i dyplomy młodym artystom oraz podziękowania nauczycielom i dyrektorom szkół wręczał Daniel Hickiewicz – Sekretarz Gminy wraz z Dyrekcją Gminnego Ośrodka Kultury - Mirosławem Mackiem i Ramoną Czyżykowską- Liber.

Imprezie towarzyszyła wystawa prac o tematyce odzyskania niepodległości, wykonanych przez dzieci w pracowni plastycznej i ceramicznej GOK oraz prac, które wpłynęły na konkurs plastyczny pt. **„ODZYSKANIE NIEPODLEGŁOŚCI – ŚWIĘTO NIEPODLEGŁOŚCI -BOHATEROWIE, BITWY, MIEJSCA PAMIĘCI”.** ■

Inf. Zuzanna Kocjan
Gminny Ośrodek Kultury

FOTOREPORTAŻ Z TEGO WYDARZENIA – str. 16



Festiwal Pieśni Legionowej i Żołnierskiej

BYDLIN 2017

Listopad to w naszej szkole najważniejszy miesiąc w roku. Legionowe i patriotyczne pieśni rozbrzmiewają tu już od jego pierwszych dni.

Zaczął się 6 listopada od szkolnego etapu festiwalu, którego zwycięzcami zostali uczniowie klasy siódmej. Zaśpiewali oni pieśń pt. „Ojczyzna ma”, którą zaprezentowali również na gminnym etapie naszego konkursu.

15 listopada przyjechali do nas uczniowie szkół podstawowych z całej gminy, aby uczestniczyć we wspólnym śpiewaniu legionowych i żołnierskich pieśni. Publiczności najbardziej spodobał się występ sióstr ze Szkoły Podstawowej w Jarosowcu – Pauliny i Kingi Kasprzyk, które zaśpiewały piosenkę pt. „Deszcz, jesienny deszcz”. Opiekunem duetu był Ryszard Smaruj.

Drugie miejsce wyśpiewały sobie dwa zespoły: „Kluczyki” ze Szkoły Podstawowej w Kluczach, pod opieką Marty Smaruj oraz „Fermata” ze Szkoły Podstawowej w Chechle pod opieką Moniki Zalewskiej.

Trzecie miejsce zajął uroczy duet z Ryczówka – Aleksandra Kucińska i Anna Pietrzak, które do występu przygotowała Martyna Smaruj.

Organizatorzy festiwalu serdecznie dziękują gościom, którzy zaszczytili nas swoją obecnością, wszystkim uczniom za wzruszenia i przeżycia artystyczne, a także ich opiekunom za wielkie zaangażowanie i poświęcony czas.

Zapraszamy do nas za rok. ■

Organizatorzy:

*Paweł Milanowski, Agata Grzanka, Elwira Kulawik,
Iwona Dyczewska*





Blżej Niepodległej – koncert

