



ECHO KLU CZ

Miesięcznik samorządowy
wydawany w Gminie Klucze

Nr 8
291/17

SIERPIEŃ
2017

MIESIĘCZNIK
BEZPŁATNY
ISSN 1426-1987

MODA NA PUSTYNIĘ

czytaj na str. 3

Pustynia Błędowska jest modna. Popularny portal społecznościowy Instagram jest pełen zdjęć zrobionych na tle piasków "polskiej Sahary". Hasztagiem #pustyniablędowska oznaczonych jest mnóstwo zdjęć z prywatnych wypadów na pustynię, jak i organizowanych tam profesjonalnych sesji fotograficznych.

Na zdjęciu: Joanna Kowalczyk / bieganizm.com



W NUMERZE MIĘDZY INNYMI:

5 RODZINA 500+

PROGRAM RODZINA 500+ WNIOSKI, TERMINY

Informacja Zespołu ds. Świadczeń Rodzinnych i Funduszu Alimentacyjnego dla osób biegających się o świadczenie wychowawcze z programu RODZINA 500+ o terminach składania wniosków na na kolejny okres.

str. 4

W KASIE URZĘDU ZAPŁACISZ KARTĄ

W kasie Urzędu Gminy Klucze można dokonywać płatności bezgotówkowej za pomocą karty płatniczej. Gmina przystąpiła do „Programu upowszechniania płatności bezgotówkowych w administracji publicznej”.

str. 5



Moda na pustynię.....	3
Przegląd bieżących inwestycji	4
Rodzina 500+ terminy składania wniosków	4
Sosnowa zamiast XXX-lecia PRL	5
W kasie urzędu zapłacisz kartą	5
Interwencje w sprawie odpadów	6
Nowy projekt dla uczniów	8
Olimpiada matematyczna	8
FIO – wyniki konkursu	9
Podsumowanie projektu Skrząty na Leśnej	9
Spotkanie na Borach	10
Uroczysta msza w Chechle	10
Piknik Rodzinny w Kolbarku	11
Święto Rodziny w Ryczówku	12
Najpiękniejszy dzień lata	13
Z książką dookoła świata	13
Angielski na wakacjach	14
Sukces Młodzików Centurii Chechło	14
Dzieci na rajdach PTTK	15



Fot. Piotr Werner

ECHO KLUCZ
Samorządowy
Biuletyn Informacyjny

Wydawca:

Gmina Klucze z siedzibą
w Urzędzie Gminy Klucze

Adres Redakcji:

Urząd Gminy Klucze
ul. Partyzantów 1, 32-310 Klucze
tel. 32 642 85 08 w. 71
echoklucz@gmina-klucze.pl

Redaktor Naczelny:

Rafał Jaworski
Pracownik Referatu Funduszy Zewnętrznych
i Promocji Urzędu Gminy Klucze

Druk i Skład:

Drukarnia GRAFPRESS
32-300 Olkusz, ul. 29-listopada (pawilon)
www.grafpress.com.pl

Nakład: 1500 egz.

Redakcja zastrzega sobie prawo
do redagowania i skracania tekstów.

**Wersje elektroniczne
numerów Echa Klucz są dostępne
na www.gmina-klucze.pl
w zakładce Gazeta Samorządowa**



Chociaż pod adresem jennystime.com znajdziemy relacje z tak odległych miejsc, jak Bali, Kuba czy Nowy Jork, to blogerka i podróżniczka z Wrocławia, Dorota Stachorzecka, postanowiła odwiedzić również naszą pustynię. Jak widać, plener Błędowskiej najlepiej podziwiać jest z platformy widokowej... Osoby z lękiem wysokości prosimy o nienaśladowanie pozycji obserwatorki :)

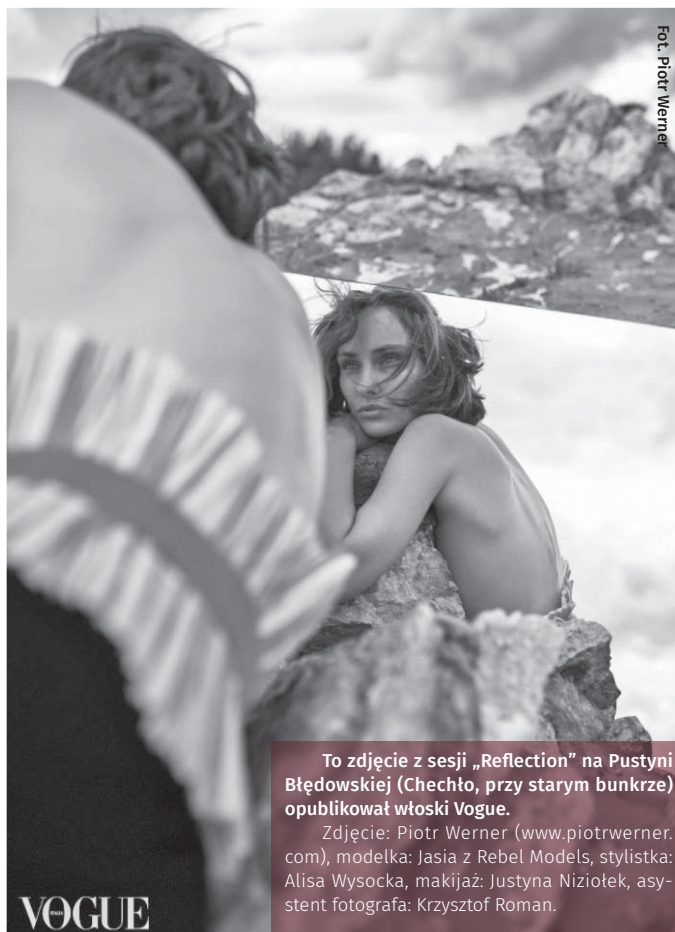
#pustyniabłędowska czyli Moda na pustynię

Pustynia Błędowska jest modnym miejscem. Widać to zwłaszcza w popularnym portalu społecznościowym Instagram, na którym swoje prace publikują miłośnicy fotografowania z całego świata. Na tle piasków „polskiej Sahary” organizowane są profesjonalne sesje fotograficzne, głównie ślubne i modowe, ale hasztagiem #pustyniabłędowska oznaczonych jest także mnóstwo prywatnych zdjęć, zachowywanych na pamiątkę wędrowki przez kluczewską i chechelską pustynię.

Jest coś wyjątkowego w tym miejscu, co przyciąga zawodowców i amatorów fotografii, pragnących uwiecznić pustynię na zdjęciach wykonywanych aparatami, tabletami i smartfonami. Dla niektórych atrakcją Błędowskiej jest jej „dzikość” i wciąż nie do końca „ugładzony” charakter, daleki od disneylandowskich atrakcji.

Odnalazłam pustynię. Miejsce, które powinien zobaczyć każdy. Zamiast weekendu w parku miniatur czy galeriach handlowych - Pustynia Błędowska! – napisała na swoim profilu w Instagramie Joanna Kowalczyk, autorka bloga zatytułowanego *Bieganizm* (www.bieganizm.com), miłośniczka biegów, fotografii, podróży i zdrowego odżywiania (fot. na okładce).

Pustynię, jako dobre miejsce plenerów zdjęciowych odkrył również fotograf z Krakowa, Piotr Werner, który specjalizuje się w fotografii mody i fotografii ślubnej, jest także reportażystą. Fotograf już dwa lata temu realizował na Pustyni Błędowskiej sesję plenerową – były to zdjęcia młodej pary. W tym roku przyjechał tutaj, by pracować nad edytorialem modowym zatytułowanym „Reflection” (Odbicie).



To zdjęcie z sesji „Reflection” na Pustyni Błędowskiej (Chechto, przy starym bunkrze) opublikował włoski Vogue.

Zdjęcie: Piotr Werner (www.piotrwnerner.com), modelka: Jasia z Rebel Models, stylistka: Alisa Wysocka, makijaż: Justyna Niziołek, asystent fotografa: Krzysztof Roman.

Pustynia Błędowska z roku na rok staje się piękniejsza i mocno trzymam kciuki za dalszy rozwój tego miejsca. Nasze wrażenie z ostatniego planu zdjęciowego było pionujące - dzikość tego miejsca i wszechogarniająca nas przestrzeń sprawiały, że mogliśmy poczuć się jak na bezludnej wyspie. Warunki pogodowe nie sprzyjały w dniu naszej pracy, mocny wiatr nie ustał nawet na sekundę, ale dopięliśmy swego i zrealizowaliśmy edytoriał „Reflection”. Lustra, które widnieją na zdjęciach, były użyte celowo, aby podkreślić wielkość otaczającego nas obszaru i dodać im trójwymiarowości. Zapewne jeszcze nie raz odwiedzę to magiczne miejsce na mapie Polski i zrealizuję kolejne sesje zdjęciowe - mówi fotograf.

Nie tylko profesjonaliści upodobałi sobie pustynię jako plener do fotografowania. Liczne grono turystów i wycieczkowiczów bardzo chętnie zachowuje pamiątki w postaci zdjęć na tle piasków „polskiej Sahary”. Na tej ogromnej, śródlądowej „plaży” fotografują siebie, swoje pociechy, a nawet czworonożnych przyjaciół, dla których pustynia jest pewnie niczym największy otwarty wybieg... Publikowanie i lajkowanie „pustynnych” zdjęć nakręca ciekawość u oglądających, którzy podobnie jak ich znajomi z portali społecznościowych, również tu zawitają, by obejrzeć na własne oczy największy w Europie Środkowej śródlądowy obszar lotnych piasków. ■

Rafał Jaworski

PRZEGLĄD BIEŻĄCYCH INWESTYCJI

Ośrodek zdrowia dostosowany dla niepełnosprawnych

Gmina Klucze otrzymała dofinansowanie ze środków Państwowego Funduszu Rehabilitacji Osób Niepełnosprawnych (w ramach zadań Samorządu Województwa Małopolskiego) na dostosowanie obiektu Ośrodka Zdrowia w Kluczach dla osób niepełnosprawnych (montaż windy oraz dostosowanie sanitariatów). Dofinansowanie z PFRON dotyczy realizowanej przez Gminę Klucze inwestycji przebudowy budynku ośrodka zdrowia wraz z instalacjami wewnętrznymi (wod.-kan., c.o., elektryczną i wentylacji mechanicznej). Kwota dofinansowania, jaką pozyskała gmina, wynosi 86 900 zł.

Kostka przed budynkiem szkoły

W ramach Funduszu Sołectkiego w Kluczach przed budynkiem szkoły podstawowej została położona kostka brukowa, betonowa. Jest to kontynuacja prac modernizacyjnych pod nazwą „Odnowienie placu przed szkołą” (wymiana starych płyt chodnikowych).

W budynku szkoły w Kluczach zakończyła się ponadto remont kotłowni.

Kwaśniów Górny

Zakończyła się modernizacja drogi dojazdowej do pól Kwaśniów Górny - Rząsawy. Prace są realizowane z dofinansowaniem z Województwa Małopolskiego. Kwota dotacji wynosi 30 tysięcy złotych.

Kwaśniów Dolny

Przy drodze powiatowej w Kwaśniowie Dolnym zrealizowano prace drogowe – utwardzanie pobocza w ciągu drogi powiatowej Pilica-Kwaśniów (ul. Główna w Kwaśniowie Dolnym). Zadanie jest prowadzone na podstawie porozumienia zawartego między Gminą Klucze i Powiatem Olkuskim.

W Kwaśniowie Dolnym trwa ponadto przebudowa drogi powiatowej na odcinku Kwaśniów Dolny – Cieślin. Inwestycję realizuje Powiat Olkusi. ■

5 RODZINA 500+

TERMINY SKŁADANIA WNIOSKÓW NA NOWY OKRES

Informacja Zespołu ds. Świadczeń Rodzinnych i Funduszu Alimentacyjnego

W przypadku, gdy osoba, ubiegająca się o świadczenie wychowawcze na kolejny okres, złoży wniosek wraz z wymaganymi dokumentami w okresie od 1 września do 31 września danego roku, ustalenie prawa do świadczenia wychowawczego oraz wypłata przysługującego świadczenia wychowawczego następuje do 30 listopada tego roku.

W przypadku gdy osoba, ubiegająca się o świadczenie wychowawcze na dany okres, złoży wniosek wraz z wymaganymi dokumentami w okresie od 1 października do 31 października danego roku,

ustalenie prawa do świadczenia wychowawczego oraz

wypłata przysługującego świadczenia wychowawczego następuje do 31 grudnia tego roku.

Ważne: W przypadku złożenia wniosku o świadczenie wychowawcze w kolejnych miesiącach, tj. od listopada danego roku, zgodnie z art. 18 ust. 2 ustawy, świadczenie wychowawcze ustala się począwszy od miesiąca, w którym wpłynął wniosek z prawidłowo wypełnionymi dokumentami.

Jeśli złożenie wniosku następuje w okresie od 1 listopada do 30 listopada danego roku, ustalenie prawa do świadczenia wychowawczego oraz wypłata przysługującego świadczenia wychowawczego następuje do 31 stycznia następnego roku.

Jeśli złożenie wniosku następuje w okresie od 1 grudnia danego roku do 31 stycznia następnego roku, ustalenie prawa do świadczenia wychowawczego oraz wypłata przysługującego świadczenia wychowawczego następuje do ostatniego dnia lutego następnego roku.





Zmiana nazwy ulicy w Kluczach Sosnowa zamiast XXX-lecia PRL

Od 28 lipca w Kluczach dotychczasowa nazwa ulicy XXX-lecia PRL (osiedle) została zmieniona i obowiązuje nowa nazwa: ulica Sosnowa. Zmiana została podjęta Uchwałą Nr XLIII/265/2017 Rady Gminy Klucze z dnia 6.07.2017 r. na podstawie Ustawy z dnia 1 kwietnia 2016 r. o zakazie propagowania komunizmu lub innego ustroju totalitarnego przez nazwy budowli, obiektów i urządzeń użyteczności publicznej (Dz.U.2016.744).

Informacje istotne dla mieszkańców ulicy Sosnowej w związku z wprowadzoną zmianą:

- **Ważność dokumentów.** Zmiana nazwy dokonana na podstawie ustawy nie będzie miała wpływu na ważność dokumentów zawierających nazwę dotychczasową. Dowody osobiste i prawa jazdy zachowują ważność, a ich wymiana nie jest wymagana przed końcem terminu ważności.
- **Sprawy meldunkowe.** Zmiana adresów w związku ze zmianą nazwy ulicy dokonywana jest bezpłatnie. Nie ma konieczności składania wniosku. Zmiany dokonane zostaną z urzędu. W przypadku, gdy wymagane jest przedłożenie zaświadczenia o aktualnym adresie zameldowania w związku ze zmianą nazwy ulicy, należy złożyć w Urzędzie Gminy Klucze wniosek o wydanie zaświadczenia.
- **Podatek od nieruchomości i deklaracje o gospodarowaniu odpadami.** Nie ma konieczności składania zmiany deklaracji w sprawie gospodarowania odpadami zarówno przez mieszkańców jak i zarządców nieruchomości. Nie ma również konieczności składania informacji w sprawie podatku od nieruchomości celem aktualizacji danych adresowych. Zmiany dokonane zostaną z urzędu.
- **Pisma oraz postępowania sądowe i administracyjne** na wniosek właściciela w sprawach dotyczących ujawnienia w księgach wieczystych oraz uwzględnienia w rejestrach, ewidencjach i dokumentach urzędowych zmiany nazwy dokonanej na podstawie ustawy są wolne od opłat.
- **Urząd Skarbowy.** Celem aktualizacji danych adresowych w Urzędzie Skarbowym osoby fizyczne mogą wypełnić i złożyć formularz ZAP-3 lub zgłosić aktualizację danych adresowych w 2018 roku przy składaniu zeznania podatkowego za rok 2017.
- **Działalność gospodarcza.** Osoby fizyczne prowadzące działalność gospodarczą oraz posiadające zezwolenie na sprzedaż napojów alkoholowych, powinny złożyć w Urzędzie Gminy Klucze wniosek CEIDG-1. Po złożeniu wniosku dane dotyczące zmiany adresu zostaną przekazane do ZUS/KRUS, Urzędu Skarbowego oraz Urzędu Statystycznego.
- **ZUS.** Osoby pobierające świadczenia z Zakładu Ubezpieczeń Społecznych (ZUS) powinny zgłosić zmianę danych adresowych poprzez wypełnienie i złożenie w ZUS wniosku o zmianę danych osoby zamieszkałej w Polsce, tj. formularz WZD-01.
- **Banki, dostawcy energii elektrycznej, dostawcy gazu, dostawcy usług telekomunikacyjnych, telewizyjnych i internetowych, agencje ubezpieczeniowe, fundusze emerytalne, zakłady pracy, przechodnie lekarskie, szkoły, przedszkola i inne:** Wymienione instytucje należy powiadomić o zmianie adresu poprzez wypełnienie i złożenie stosownego formularza aktualizacji danych osobowych udostępnianego przez dany podmiot, a w przypadku braku niniejszego formularza, poprzez złożenie oświadczenia w formie pisemnej.
- **Zakłady pracy.** Konieczne jest zgłoszenie indywidualnie o zmianie adresu w kadrach właściwego zakładu pracy. Podczas załatwiania wszelkich formalności w urzędach i instytucjach należy podawać właściwy nowy adres, tj. ul. Sosnową. Urząd Gminy Klucze powiadomi o zmianie adresu instytucje (Urząd Statystyczny, Urząd Skarbowy, ZUS, KRUS, Poczta, Starostwo Powiatowe) oraz Policję.

W kasie urzędu zapłacisz kartą

Wkasie Urzędu Gminy Klucze można dokonywać płatności bezgotówkowej za pomocą karty płatniczej. Gmina przystąpiła do „Programu upowszechniania płatności bezgotówkowych w administracji publicznej”.

Program ten jest realizowany przez Ministerstwo Rozwoju we współpracy

z Krajową Izbą Rozliczeniową. Jednym z działań programu jest wprowadzenie możliwości płatności za pomocą kart w urzędach jednostek samorządu terytorialnego, urzędach wojewódzkich i Policji. Płatności te są dokonywane przez terminale płatnicze POS lub poprzez bankowość mobilną z wykorzystaniem usługi WebPOS Paybynet.



W powiecie olkuskim tylko w niektórych gminach interesanci mają możliwość dokonywania płatności bezgotówkowej. Oprócz Gminy Klucze płatności kartą można dokonywać w kasach urzędów w Olkuszu i Wolbromiu. ■

APEL DO WŁAŚCICIELI PSÓW O NIEWYPUSZCZANIE ZWIERZĄT BEZ NADZORU!



W związku z przypadkami wypuszczenia psów luzem oraz sytuacjami agresywnego zachowania psów, w trosce o bezpieczeństwo mieszkańców apelujemy do właścicieli i opiekunów psów o niewypuszczanie zwierząt bez nadzoru!

Informujemy również, że zgodnie z art. 431 kodeksu cywilnego właściciele zwierząt ponoszą pełną odpowiedzialność odszkodowawczą za wyrządzone przez zwierzęta krzywdy i szkody. Opiekę nad psem należy sprawować w sposób gwarantujący bezpieczeństwo w miejscach publicznych. Kto nie zachowuje zwykłych lub nakazanych środków ostrożności przy trzymaniu zwierzęcia zgodnie z art. 77 Kodeksu Wykroczeń podlega karze grzywny do 250 zł.

W związku z powyższym zwracamy się z apelem o dopełnienie obowiązków, jakie spoczywają na właścicielach zwierząt. Prosimy również o zabezpieczeniu swoich posesji i mieszkań przed ucieczką zwierząt, a także nienarażanie innych na agresywne zachowanie psa.

Apelujemy również, aby w trosce o bezpieczeństwo, zwłaszcza bezpieczeństwo dzieci, zgłaszać Policji przypadki psów biegających luzem, wyprowadzanych bez smyczy. Zadbajmy o to, aby w miejscu swojego zamieszkania czuć się bezpiecznie!

INFORMACJA O PROGRAMIE SZCZEPIEŃ



Niepubliczny Zakład Opieki Zdrowotnej „Zdrowie” w Kluczach przystąpił do „Programu zdrowotnego profilaktyki zakażeń wirusem brodawczaka ludzkiego (HPV) w Małopolsce”.

W ramach programu można poddać się bezpłatnym szczepieniom – dotyczy dziewczynek urodzonych w 2004 roku i zarejestrowanych w placówce realizatora programu (zameldowanych w gminach biorących udział w programie).

SZCZEGÓŁY NA TEMAT PROGRAMU SZCZEPIEŃ:

NZOZ ZDROWIE Sp. z o.o. w Kluczach
ul. Zawierciańska 14
Tel 32 6428413

Interwencje w sprawie zalegających odpadów



W Kluczach-Osadzie wciąż zalegają odpady, stwarzając zagrożenie sanitarne i pożarowe. Jak dotąd odpowiedzialne za to firmy, które naruszyły warunki zezwolenia wydanego przez Starostę Olkuskiego, usunęły tylko niewielką część nagromadzonych śmieci. W tej sprawie od kwietnia br. trwają interwencje Wójta Gminy Klucze, prowadzone w porozumieniu z Wojewódzkim Inspektorem Ochrony Środowiska, Państwowym Inspektorem Sanitarnym i innymi służbami.

Przypomnijmy, działalność polegającą na zbieraniu odpadów prowadziły w Kluczach-Osadzie trzy firmy: Martex, Selenya oraz Inox-Tech. Rażąco naruszenia warunków decyzji Starosty Olkuskiego doprowadziły do cofnięcia przez ten organ zezwoleń na dalszą działalność w tym miejscu. O cofnięcie zezwoleń wnioskowali Wójt Gminy Klucze, Rada Gminy Klucze i organy administracji (Wojewódzki Inspektor Sanitarny). Mimo wydania decyzji cofającej zezwolenia

i nadania jej rygoru natychmiastowej wykonalności, obowiązki wynikające z tej decyzji nie zostały wykonane przez firmę odpowiedzialną za gromadzenie odpadów. W związku z tym odpady zostaną prawdopodobnie usunięte w formie tzw. wykonania zastępczego. Oznacza to, że usunięciem odpadów zajmie się Starosta Olkuski - organ, który wydał zezwolenia trzem firmom na prowadzenie działalności związanej z odpadami, a następnie, wskutek naruszenia przez nie warunków zezwoleń, cofnął je. Z apelem o jak najszybsze wdrożenie takiego rozwiązania wystąpił do Starosty Olkuskiego Państwowy Powiatowy Inspektor Sanitarny. Organ ten po kontrolach przeprowadzonych na terenie zakładów potwierdził stan zagrożenia zdrowia i życia mieszkańców Klucz Osady, stwarzanego przez roje much, plagę szczurów i prusaków oraz smród uniemożliwiający przebywanie na świeżym powietrzu. Jednoznacznie zostało wskazane, że źródłem tego są nielegalnie nagromadzone odpady.

Problem dotyczy już nie tylko mieszkańców Klucz-Osady. Na terenie oddalonego o około kilometr osiedla w Kluczach (ul. Sosnowa) pojawiły się ostrzeżenia o pojawieniu się szczurów i insektów. Zagrożona jest także działalność firm, zakładów pracy na Osadzie (w sąsiedztwie zlokalizowany jest m.in. Velvet Care, będący od roku w Specjalnej Strefie Ekonomicznej, zatrudniający ponad 500 pracowników).

Wójt Gminy Klucze w ścisłej współpracy z Powiatowym Inspektorem Sanitarnym w Olkuszu zarządził dezynsekcję i deratyzację terenu Klucz-Osady (własne działania deratyzacyjne i dezynsekcyjne prowadzi również przedsiębiorca, których zakłady sąsiadują ze składowiskiem odpadów). W wizjach terenowych i kontrolach prowadzonych przez Inspektorat Sanitarny (PSSE w Olkuszu) na terenie, gdzie zalegają odpady, uczestniczą pracownicy Urzędu Gminy Klucze. Ponadto Gmina jest w stałym kontakcie z Państwowym Powiatowym Inspektorem Sanitarnym w celu zapewnienia możliwości podjęcia ewentualnych działań kryzysowych.

Ze względu na istotne zagrożenie zdrowia i życia ludzi oraz środowiska naturalnego (zagrożenie epidemią, pożarowe, katastrofą budowlaną) problem nielegalnego składowiska odpadów na terenie Klucz Osady został zgłoszony do Prokuratury Regionalnej w Krakowie. Zawiadomienia

o możliwości popełnienia przestępstwa złożyły cztery organy: Poseł na Sejm RP Agnieszka Ścigaj, Wojewódzki Inspektor Ochrony Środowiska w Krakowie, Wójt Gminy Klucze oraz posłanka Małgorzata Wassermann.

30 sierpnia Wójt Gminy Klucze spotkał się w Krakowie z Wojewodą Małopolskim w sprawie problemu zalegających odpadów. Z uwagi na stan zagrożenia i, zdaniem wójta, zastosowanie przez Starostę Olkuskiego nieadekwatnych środków egzekucyjnych (nałożenie grzywny na przedsiębiorcę odpowiedzialnego za stworzenie zagrożenia, zamiast natychmiastowego wykonania zastępczego, które wobec bezczynności adresata decyzji, mogłoby szybko i skutecznie dopro-



wadzić do usunięcia zgromadzonych odpadów) wójt zwrócił się z prośbą do wojewody o interwencję. Poprosił o skoordynowanie działań wszystkich służb i inspekcji celem wypracowania rozwiązań przyspieszających wykonanie zastępcze, a tym samym usunięcie źródła zagrożenia. ■

Rafał Jaworski

Gmina nabyła nieruchomości pod budowę drogi na Skatłbanię

Gmina Klucze dokonała wykupu działki przewidzianej pod drogę Chechło – Skatłbania. Nabycie tej nieruchomości umożliwi w przyszłości podjęcie działań w celu opracowania dokumentacji, a następnie budowy drogi.

W ubiegłym roku z budżetu gminy sfinansowano modernizację drogi z Chechła do Skatłbani na odcinku za mostkiem (na zdjęciu). ■



NOWE PRZEPISY DOTYCZĄCE OCHRONY ZADRZEWIEN

Od 17 czerwca 2017 r. obowiązują nowe przepisy związane z usuwaniem drzew i krzewów, wprowadzone na mocy ustawy z 11 maja 2017 r. o zmianie ustawy o ochronie przyrody.

Najważniejsze **zmiany dotyczą właścicieli prywatnych posesji, którzy będą mogli wyciąć drzewa w celach niezwiązanych z prowadzeniem działalności gospodarczej, pod warunkiem, że zgłoszą wycinkę do urzędu gminy** i organ nie wniesie sprzeciwu.

ZGŁASZANIE SZKÓD W UPRAWACH ROLNYCH INFORMACJA

SZKODY WYRZĄDZONE PRZEZ ZWIERZYNĘ ŁOWNĄ W UPRAWACH ROLNYCH NALEŻY ZGŁASZAĆ BEZPOŚREDNIO DO KOŁA ŁOWIECKIEGO



Szkodę należy zgłosić na piśmie-niezwłocznie w ciągu 3 dni od dnia stwierdzenia szkody w uprawach rolnych, natomiast w ciągu 14 dni od dnia jej powstania w sadach- właścicielowi ze względu na miejsce powstania szkody kołu łowieckiemu. Podstawa prawna: Ustawa z dnia 13 października 1995 r. Prawo łowieckie, Rozporządzenie Ministra Środowiska z dnia 8 marca 2010 roku w sprawie sposobu postępowania przy szacowaniu szkód oraz wypłat odszkodowań za szkody w uprawach oraz płodach rolnych.

KOŁA ŁOWIECKIE – prowadzące gospodarkę łowiecką na terenie Gminy Klucze:

- KOŁO ŁOWIECKIE „ANTYLOPA” (Chechło ul. Kluczewska 119 a), taksator do szacowania szkód w uprawach rolnych: Mariusz Kozdroń tel. 792 88 60 28
- KOŁO ŁOWIECKIE „KUROPATWA” (Jaroszowiec), taksator do szacowania szkód w uprawach rolnych: Ryszard Kudela tel. 32 67 75 335
- KOŁO ŁOWIECKIE „SOKÓŁ”, siedziba koła: Kokotów 335, 32-020 Wieliczka
- KOŁO ŁOWIECKIE „DIANA”, siedziba koła: Dąbrowa Górnicza ul. Gołonoska 168, 42 – 523 Dąbrowa Górnicza
- KOŁO ŁOWIECKIE „GRZYWACZ”, siedziba koła : Sosnowiec ul. Wybickiego 3/26 , 41- 219 Sosnowiec
- KOŁO ŁOWIECKIE „ DARZ BÓR”, siedziba koła : Ogrodzieniec ul. 1- go Maja 163, 42-440 Ogrodzieniec.

Nowy projekt dla uczniów

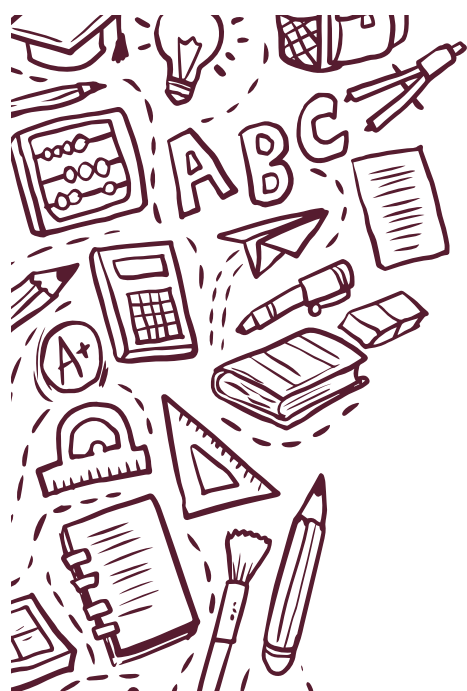


Na początku września rozpoczynają się działania projektu „LOTNI - Logika, Obserwacja, Turystyka, Nauka, Integracja”, na którego realizację Stowarzyszenie Forum Oświatowe Klucze zdobyło dotację w wysokości 50 000 zł w ramach programu „Z PZU po lekcjach” Fundacji PZU.

Działania projektu będą podzielone na kilka modułów. Strefa Naukowa „Być jak ... Mikołaj Kopernik, czyli Mali poszukiwacze gwiazd” zainspiruje uczniów do obserwacji, doświadczania, zadawania pytań i poszukiwania odpowiedzi na tematy naukowe. Kolejna strefa, Krajoznawczo - Turystyczna „Od piasków pustyni ...” będzie miała na

celu rozwijanie wiedzy w zakresie nauk przyrodniczych, uwrażliwienie na piękno przyrody oraz zachęcanie dzieci do samodzielnego poznawania najbliższego otoczenia. Strefa logicznego myślenia to rozwijające zabawy matematyczne i logiczne (np. szachy i robotyka). Ostatnia Strefa - Młodego Fotoreportera - to vademecum dziennikarstwa i fotografii. Projekt będzie realizowany w szkołach podstawowych w Kluczach, Kwaśniowie Dolnym i Ryczówku. ■

Inf. Stowarzyszenie Forum Oświatowe Klucze



Olimpiada matematyczna dla przedszkolaków

Wczwartek w przedszkolu w Chechle odbyła się Pierwsza Gminna Olimpiada Matematyczna pod honorowym patronatem Wójta Gminy Klucze. Wzięło w niej udział 7 drużyn z gminnych przedszkoli.

Olimpiada była uwieńczeniem trzyletniego programu innowacji matematycznej prowadzonej w przedszkolu w Chechle. Dzięki zajęciom dzieci rozwiązywały zadania

matematyczne m.in. z zakresu dodawania, odejmowania, porównywania, znajomości figur geometrycznych i orientacji przestrzennej.

Mimo, iż zadania na olimpiadzie nie były łatwe, przedszkolaki radziły sobie z nimi doskonale, a olimpiada przebiegała w przyjaznej i wesołej atmosferze. Drużynom wspinał się kibicowali rodzice przedszkolaków. Każdy z uczestników olimpiady matematycznej otrzymał dyplom, medal i drobny upominek - maskotkę Sowy Mądrej Głowy. W ten sposób nagrodzono zaangażowanie, zdolności i trud podjęty przy rozwiązywaniu matematycznych zadań. Mamy nadzieję, że wspólne zmagania w konkursie zachęcą wszystkich przedszkolaków do polubienia matematyki i w przyszłości zaowocują bardzo dobrymi ocenami w szkole.

WYNIKI OLIMPIADY

I miejsce: Chechło, Kwaśniów, Rodaki

II miejsce: Jaroszewiec, Ryczówek

III miejsce: Klucze, Bydlin

Dziękujemy Gminie Klucze, Radnym Gminy z Chechła oraz Radzie Rodziców za finansowe wsparcie naszego przedsięwzięcia. ■

Dorota Kurowska



Wyniki konkursów FIO - Małopolska Lokalnie



Sześćcioro wnioskodawców z Gminy Klucze otrzyma dofinansowanie na działania społeczne w tegorocznej edycji Programu Fundusz Inicjatyw Obywatelskich Małopolska Lokalnie. Operatorem programu jest Stowarzyszenie Forum Oświatowe KLUCZE.

Dotacje przyznano następującym grupom nieformalnym z gminy Klucze:

- Kołu Społeczno-Historycznemu w Bydlinie, projekt *Tradycje małopolskiej wsi*, kwota dotacji 5000 zł,
 - grupie „Miłośnicy gry w szachy” z Kwaśniowa Dolnego, projekt *Akademia Szachów*, kwota dotacji 5000 zł
 - grupie „Pedagodzy dzieciom” z Jaroszowca, projekt *Trampolina rozwojowa*, kwota dotacji 5000 zł
 - grupie „Kreatywni dla Maluchów” z Ryczówka, projekt *Pracownia Kreatywnych Maluchów w Jurajskim Zakątku*, kwota dotacji 4550 zł
 - grupie KREATYWNE PANIE z Klucz, projekt *ROBOTOMANIA*, kwota dotacji 4800 zł
 - grupie Animatorki z Klucz, projekt *Ale Frajda! - animacje na wakacje*, kwota dotacji 5000 zł
- FIO Małopolska Lokalnie jest programem wsparcia

skierowanym do młodych organizacji pozarządowych, grup nieformalnych i grup samopomocowych działających na terenie województwa małopolskiego. Powstał z inicjatywy czterech organizacji pozarządowych: Fundacji Biuro Inicjatyw Społecznych, Stowarzyszenia Forum Oświatowe Klucze, Fundacji Sztuki, Przygody i Przyjemności ARTS oraz Babiogórskiego Stowarzyszenia Zielona Linia.

Program realizujemy w nowej formule rządowego Programu Fundusz Inicjatyw Obywatelskich na lata 2014-2020, finansowanego z krajowych środków publicznych pochodzących z budżetu państwa. Konkurs współfinansowany jest również przez Województwo Małopolskie i Gminę Klucze.

W tej edycji programu w dwóch równoległe prowadzonych konkursach przyznano łącznie 35 dotacji w rejonie działania Operatora II (powiat krakowski, olkuski, miechowski, proszowicki, dąbrowski, chrzanowski, oświęcimski). Mikrodotacje dla młodych NGO otrzyma 18 młodych organizacji pozarządowych (na łączną kwotę 85 000 zł) oraz 17 grup nieformalnych, którym przyznano dotacje na dofinansowanie lokalnych przedsięwzięć (na łączną kwotę 80 000 zł). ■

Inf. SFOK

Skrzaty na Leśnej - podsumowanie projektu w Jaroszowcu

Od stycznia do końca czerwca bieżącego roku Stowarzyszenie Forum Oświatowe Klucze realizowało w Jaroszowcu projekt „Akademia Skrzatów na Leśnej” dofinansowany przez Fundację BGK w programie „Na dobry początek!”.



W ramach projektu systematycznie w każdym tygodniu prowadzone

były zajęcia ogólnorozwojowe metodą aktywnego słuchania muzyki wg. Bartii Strauss, metodą KLANZY oraz poprzez działania twórcze czyli kreatywne zajęcia plastyczne, mające na celu rozwijanie uzdolnień i zainteresowań artystycznych dzieci oraz ich wrodzonych możliwości twórczych. Ponadto dzieci wzięły udział w zajęciach logopedycznych wspomagających prawidłowy rozwój mowy – informuje Iga Szeląg, Koordynator projektu.

W czasie spotkań nie zabrakło zajęć muzyczno-ruchowych, zabaw z kolorowymi modelowanymi balonikami czy „zamykania” w ogromnej bańce mydlanej. Takie atrakcje zostały zorganizowane m.in. na inauguracji projektu oraz z okazji Dnia Dziecka.



Głównym celem projektu „Akademia Skrzatów na Leśnej” było wyrównanie szans edukacyjnych 20 dzieci w wieku 2 - 4 lat z terenu gminy Klucze oraz kształcenie umiejętności pracy w grupie, adaptacji w nowym otoczeniu poprzez zapewnienie dzieciom oferty zajęć edukacyjnych stymulujących ogólny rozwój. ■

Inf. realizatorów projektu



Spotkanie na Borach

Wniedzielę 8 sierpnia przy ołtarzu polowym w Borach Kwaśniowskich odbyła się msza święta w intencji Ojczyzny. W nabożeństwie odprawionym przez ks. Marka Plebanka uczestniczyli członkowie Światowego Związku Żołnierzy AK, wierni z parafii Kwaśniów, mieszkańcy gminy i przedstawiciele samorządu Gminy Klucze: radni, sołtysi oraz wójt Norbert Bień. Przy mszy polowej asystowały poczty sztandarowe Światowego Związku Żołnierzy AK – oddziały w Kluczach i Olkuszu oraz Ochotniczej Straży Pożarnej w Kwaśniowie.

Po nabożeństwie złożono kwiaty pod pomnikiem żołnierzy Armii

Krajowej. Kwiaty składali: Wójt Gminy Klucze Norbert Bień, Prezes Okręgu Śląskiego Światowego Związku Żołnierzy AK Janusz Kwapisz oraz mjr Henryk Czerwiński, wiceprezes związku w okręgu śląskim.

Podczas spotkania na Borach Kwaśniowskich prezes Oddziału Światowego Związku Żołnierzy AK w Kluczach, por. Czesław Grzanka został uhonorowany odznaczeniem „Za zasługi dla AK”. Odznaczenie, przyznane przez Okręg Śląski, wręczył por. Grzance prezes okręgu Janusz Kwapisz. O przyznanie tego wyróżnienia wnioskował olkuski oddział związku.



Po nabożeństwie zaproszenie gości mieli okazję do wspomnień i dyskusji podczas spotkania w świetlicy, zorganizowanego przez sołtysa Kwaśniowa Górnego Grzegorza Smętka, Radę Sotecką i KGW.

Zapraszamy do obejrzenia zdjęć z mszy polowej na www.gmina-klucze.pl

Rafał Jaworski



Uroczysta msza św. w Chechle

WChechle odbyła się msza święta w intencji żołnierzy Armii Krajowej poległych w 1944 roku w pobliskim przysiółku Błojec. Mszę odprawił ks. biskup Grzegorz Kaszak, który przybył do parafii z wizytą kanoniczną oraz z okazji bierzmowania młodych parafian Chechła.

Nabożeństwo miało bardzo podniosły charakter, ale i okazja była wyjątkowa, bowiem wiązała się z wizytą kanoniczną Biskupa Sosnowieckiego Grzegorza Kaszaka. Ordynariusz diecezji został powitany przez ks. kan. Marka Szelągę, proboszcza parafii Chechła, a także przez



parafian i ich reprezentantów z grup parafialnych. Piękną oprawę mszy zapewnił m.in. chór działający przy kościele w Chechle.

cd. str. 11 ▶▶

Dokończenie ze str. 10 Po mszy uczestnicy nabożeństwa w asyście pocztów sztandarowych Światowego Związku Żołnierzy AK (Oddział w Kluczach), Ochotniczej Straży Pożarnej w Chechle i Polskiego Związku Łowieckiego (Koło Łowieckie „Antylopa” w Chechle) udali się na cmentarz, gdzie ks. biskup poświęcił odnowione przez parafię nagrobki księży, którzy pełnili posługę kapłańską w Chechle - wikariusza par. Chechło, ks. Romana Dębskiego (zm. w 1900 r.) i proboszcza par. Chechło Wincentego Nowakowskiego (zm. w 1903 r.). Była także wspólna modlitwa za zmarłych przy mogile żołnierzy AK oraz tablicy poświęconej mieszkańcom Chechła - ofiarom II wojny światowej. Następnie przedstawiciele związku AK oraz Wójt Gminy Klucze Norbert Bień złożyli kwiaty pod grobem wspólnym żołnierzy AK.



Zapraszamy do obejrzenia zdjęć z tego wydarzenia na www.gmina-klucze.pl

Rafał Jaworski

Piknik Rodzinny Kolbark - Skotnica 2017

To już trzeci rok, kiedy w Kolbarku na Skotnicy odbywa się Piknik Rodzinny, organizowany szczególnie z myślą o dzieciach, które zakończyły rok szkolny i rozpoczęły zasłużone wakacje.

Organizatorzy pikniku, czyli KGW oraz Rada Sołecka byli mile zaskoczeni dużą frekwencją najmłodszych mieszkańców nie tylko z Kolbarku ale również z Bydlina, Cieślina i innych miejscowości, którzy przybyli z rodzicami, by wziąć udział w przygotowanych konkurencjach i zabawach. Największą popularnością cieszyło się stoisko animacji, obsługiwane przez panie: Igę, Anię i Sylwię z Ośrodka „Działaj Lokalnie” w Kluczach, które za pomocą malunków zmieniały twarze dzieci w wymarzone postaci z bajek, tworzyły balonowe zwierzątka i kolorowe mydlane bańki. Również zamek dmuchany oblegany był przez najmłodszych uczestników zabawy.

Piknik rozpoczęli młodzi piłkarze, rozgrywając towarzyski, jednak mimo tego założenia, bardzo zacięty mecz, zakończony rzutami karnymi. Wynikiem 8 : 7 zwyciężyła drużyna Wiktora Natkańca. Kapitan zwycięskiej drużyny

odebrał puchar ufundowany przez prezesa LZS „Błyskawica” Tomasza Kozłowskiego, ponadto każdemu zawodnikowi wręczony został dyplom oraz drobny upominek. Jak na dobrą zabawę przystało, zatroszczono się również o oprawę muzyczną imprezy, którą zapewnił zespół muzyczny „32 – 300” z Olkusza. W przerwach gry zespołu odbywała się prezentacja rodzimych dziecięcych talentów. Dzieci licznie zgłaszały chęć udziału w występach, za co wszystkie otrzymały drobny upominek. Występy rozpoczęła Dominika Walnik, a kolejną piosenkę zaśpiewał, jako jedyny chłopiec wśród wykonawców, Dominik Sojka. Nie sposób wymienić wszystkich z imienia i nazwiska, jednak stałej uczestniczki występów na imprezach środowiskowych w Kolbarku - Nastusi Barczyk - nie można pominąć. Tym razem przygotowała jeden z napisanych przez Jana Brzechwę żartobliwych wierszy dla dzieci pt. „Foka” i pięknie z talentem, który niewątpliwie posiada, go zadeklamowała. Na piknik przybyli działacze lokalni, członkinie Koła Gospodyń Wiejskich, radny gminy Jerzy Półkoszek, drухowie – strażacy, a także sympatycy dobrej zabawy, która trwała do późnych godzin wieczornych. ■

Organizatorzy pikniku w Kolbarku



Święto Rodziny w Ryczówku



Świetna zabawa - z muzyką, pokazami sportowymi i konkursami – towarzyszyła imprezie plenerowej, zorganizowanej w ostatni weekend czerwca w Ryczówku. Piknik z okazji Święta Rodziny odbył się na placu tamtejszej szkoły podstawowej. Na wydarzenie zapraszali mieszkańcy: rada rodziców, dyrektor, nauczyciele, uczniowie i przedszkolaki z Zespołu Szkolno-Przedszkolnego w Ryczówku.

Wszyscy, którzy w tym dniu zjawili się na imprezie, mogli skosztować pysznych dań regionalnych, wziąć udział w loterii i zawodach sportowych. Muzycznie imprezę ubarwił bardzo ciepło przyjęty, żywiołowy występ zespołu „Ziemia Kluczeńska”, kierowanego przez Monikę Korpusik. Jednym z ciekawszych punktów programu był pokaz wychowanków Szkoły Karate Kyokushin, wśród których są też uczniowie z Ryczówka. Dodatkowymi atrakcjami dla dzieci były zabawy zorganizowane przez Centrum Językowe LANGO Agnieszka Kopeć (Chechło) oraz Stowarzyszenie Forum Oświatowe Klucze. Zapraszamy do obejrzenia zdjęć z tego wydarzenia na www.gmmina-klucze.pl ■

Rafał Jaworski



Piknik senioralny „Samo Zdrowie”

ASOS 2014-2020

Rządowy Program na rzecz Aktywności Społecznej Osób Starszych na lata 2014-2020

Ministerstwo Rodziny, Pracy i Polityki Społecznej

W sobotę 30 września w Domu Kultury „Papiernik” w Kluczkach odbędzie się pierwszy piknik senioralny „Samo zdrowie” organizowany przez grupę 60+ działającą przy Kluczewskim Uniwersytecie Trzeciego Wieku.

Wydarzenie rozpocznie się o godzinie 11.00 przed budynkiem domu kultury. Program w całości został przygotowany przez Grupę 60+. Jest to pierwszy piknik senioralny w Kluczkach. Wśród atrakcji przewidziano m.in. „Smovey Show” (pokaz ćwiczeń z wykorzystaniem pierścieni smovey) oraz prelekcje.

Na wydarzenie zapraszamy nie tylko seniorów. Będą również atrakcje dla najmłodszych! Podczas pikniku

odbędą się warsztaty kulinarne, zajęcia plastyczne dla dzieci oraz występy artystyczne.

Honorowy patronat nad wydarzeniem sprawuje Marszałek Województwa Małopolskiego, Jacek Krupa. Zakończenie pikniku przewidziano na godz. 14.00

Projekt jest współfinansowany ze środków Ministerstwa Rodziny, Pracy i Polityki Społecznej w ramach Rządowego Programu na rzecz Aktywności Społecznej Osób Starszych na lata 2014-2020. ■



Najpiękniejszy Dzień Lata



Gminny Ośrodek Kultury w Kluczach i Gminna Biblioteka Publiczna w Kluczach zorganizowali wakacyjny wyjazd dla dzieci do Krakowa pod hasłem „Najpiękniejszy Dzień Lata”. W wycieczce uczestniczyły dzieci i młodzież szkolna, biorąca aktywny udział w zajęciach i imprezach organizowanych przez świetlicę działającą w Domu Kultury „Hutnik” i filię biblioteki w Jaroszowcu.

W Krakowie na dzieci czekało wiele niespodzianek, m.in. atrakcje w Parku Wodnym, zwiedzanie Muzeum Lotnictwa Polskiego i seans filmowy w kinie Kijów. Dzieci wzięły także udział w warsztatach twórczych pod hasłem „Dzienniki z podróży” w Muzeum Narodowym. Spotkały się także marszałkiem Jackiem Krupą w Urzędzie Marszałkowskim Województwa Małopolskiego. Wycieczka odbyła się w ramach projektu realizowanego przez



krakowskie „Stowarzyszenie Na Rzecz Rozwoju” przy wsparciu finansowym Województwa Małopolskiego. ■

Inf. GBP, GOK



Z książką dookoła świata



Tegoroczne wakacje w Gminnej Bibliotece Publicznej w Kluczach upłynęły pod hasłem „Z książką dookoła świata”. W pierwszym tygodniu dzieci „odwiedziły” Afrykę - uczyły się podstawowych zwrotów oraz nazw zwierząt w języku suahili, a na koniec zajęć wykonały maski afrykańskie.

Kolejnym kontynentem poznawanym na zajęciach w bibliotece była Azja, głównie odkrywanie japońskiej tradycji i kultury.

Dzieci dowiedziały się, gdzie leży Japonia, jak ubierają się Japończycy oraz jakie mają kulinarne upodobania. Poznały również podstawy alfabetu japońskiego, a także zwroty, którymi Japończycy witają się i żegnają - informuje biblioteka w Kluczach.

Więcej aktualności z Gminnej Biblioteki Publicznej na www.biblioteka-klucze.pl ■

Angielski na wakacjach

Na początku wakacji uczniowie Szkoły Podstawowej w Kluczach mieli okazję doskonalić język angielski dzięki spotkaniom z wolontariuszkami, lektorkami języka angielskiego.

W Kluczach przebywały dwie wolontariuszki - Idil z Turcji oraz Solongo z Mongolii, które przybliżyły naszym uczniom kulturę swoich krajów i prowadziły ciekawe warsztaty. W trakcie zajęć dzieci mogły szlifować język angielski w przyjemnej formie i wakacyjnej atmosferze – informuje Aneta Miszczyńska, nauczyciel języka angielskiego w Szkole Podstawowej w Kluczach, która czuwała nad organizacją pobytu wolontariuszek.

Wakacyjne spotkania z lektorkami z zagranicy dla uczniów Szkoły Podstawowej w Kluczach odbywają się niemal co roku, dzięki współpracy szkoły z rodzicami i środowiskiem lokalnym.



Podziękowanie

Pobyt wolontariuszek był możliwy dzięki gościnności Państwa Aleksandry i Jana Rutkowskich oraz Doroty i Aleksandra Bałazy, którzy gościli wolontariuszki w swoich domach, okazując im wyjątkową troskę i polską gościnność, za co serdecznie dziękujemy. Dziękujemy również Restauracji OPOKA za sfinansowanie obiadów oraz Gminie Klucze za przekazanie upominków promocyjnych dla wolontariuszek. ■

Aneta Miszczyńska

Sukces Młodzików Centurii Chechło

Zespół młodzików ULKS Centuria Chechło zwyciężył w rozgrywkach II Ligi Małopolski Młodzików sezonu 2016/2017. Rozgrywki trwały od września ubiegłego roku do czerwca 2017 roku. W tym czasie zespół Centurii rozegrał 17 spotkań, w których zanotował 14 zwycięstw, strzelając łącznie 78 bramek.

Dla naszego klubu jest to historyczne wydarzenie, ponieważ długo musieliśmy czekać na efekty ośmioletniej pracy z naszymi najmłodszymi zawodnikami. Przez ostatnie trzy lata rozgrywki kończyliśmy na miejscach drugim i trzecim. Dopiero ostatni sezon zakończył się naszym zdecydowanym

zwycięstwem, które zapewniłyśmy sobie na dwie kolejki przed końcem rozgrywek – informuje zarząd klubu.

Gratulujemy zawodnikom oraz trenerowi drużyny!

Podziękowanie

Zarząd ULKS Centuria Chechło składa gorące podziękowania Gminie Klucze oraz wszystkim podmiotom i osobom wspierającym nasze działania mające na celu propagowanie sportu dziecięcego. Wyrażamy głębokie przekonanie, że sukcesy sportowe osiągnęte przez naszych zawodników stanowią również dla Państwa ogromne źródło satysfakcji. ■



Dzieci na rajdach Koła PTTK



Koło PTTK w Kluczach co roku organizuje latem rajdy piesze dla dzieci i młodzieży. W tym roku uczniowie kluczewskiej szkoły podstawowej razem z PTTK wyruszyli na trasę do Bogucina Dużego. Natomiast przedszkolaki, tak jak w roku ubiegłym, szlakiem żółtym udały się z opiekunami na wzgórze „Czubatka”.

Trasa rajdu, przygotowana przez Koło PTTK dla uczniów, wiodła z Klucz przez wzgórza: Kamyk, Piecki i Winnicę do Bogucina Dużego. Tam, dzięki uprzejmości sołtysa Bogucina Dużego młodzież obejrzała próbę generalną rekonstrukcji bitwy pod Bogucinem, która była przygotowywana na jubileusz wsi. Młodzi uczestnicy rajdu mieli też okazję wystartować w konkursach: wiedzy i sportowym. Po poczęstunku dzielni piechurzy otrzymali odznaki rajdowe i nagrody od PTTK. Rajd (który odbył się 3 czerwca z okazji Dnia Dziecka) został dofinansowany ze środków Gminy Klucze.

Kolejny rajd pieszy kluczewskie Koło PTTK przygotowało dla przedszkolaków, którzy 20 czerwca „zdobyli” wzgórze „Czubatka” w Kluczach. Tam czekał na nich kamper należący do Zdzisława Majcherkiewicza, członka PTTK. Oglądanie pojazdu i zasiadanie w jego kabinie i części wypoczynkowej okazało się nie lada atrakcją dla najmłodszych wycieczkowiczów. Na zakończenie zabawy dzieci otrzymały znaczki rajdowe i drobne upominki. W rajdzie uczestniczyło ponad 40 przedszkolaków!



Informacja o projekcie finansowanym ze środków Wojewódzkiego Funduszu Ochrony Środowiska i Gospodarki Wodnej w Krakowie

www.wfosigw.pl



wojewódzki fundusz
ochrony środowiska
i gospodarki wodnej
w krakowie

Zadanie finansowane ze środków Wojewódzkiego Funduszu Ochrony Środowiska i Gospodarki Wodnej w Krakowie

TYTUŁ PROJEKTU:

”Kształtowanie postaw proekologicznych wśród dzieci i młodzieży na rzecz ochrony różnorodności biologicznej na przykładzie obszaru Natura 2000 Pustynia Błędska”.

Koszt kwalifikowany zadania: 20 482,62 zł. Kwota dotacji 16 386,10 zł

finansujemy ochronę środowiska w Małopolsce



Wójt Gminy Klucze
OSP Krzywopłoty, Sołtys, Rada Sołecka w Krzywopłotach
zapraszają na



IV PIKNIK HISTORYCZNY „JURA 1914”

103. rocznica Bitwy
pod Krzywopłotami

9 września 2017 r. | KRZYWOPŁOTY

PROGRAM:

- 14.30 Powitanie przybyłych gości przez Wójta Gminy Klucze (Wiejski Dom Ludowy, ul. Partyzantów)
- 14.45 Złożenie kwiatów pod pomnikiem Marszałka Józefa Piłsudskiego
- 15.00 Msza św. polowa za Ojczyznę
- 16.15 Rekonstrukcja epizodu Bitwy pod Krzywopłotami

Wydarzenia towarzyszące - od godz. 11.00

- Zwiedzanie gawry legionistów i obozu wojskowego z okresu I wojny światowej
- Przejazdy transporterem opancerzonym SKOT



Projekt jest realizowany przy wsparciu finansowym Województwa Małopolskiego



Dofinansowano z Programu „Działaj Lokalnie” Polsko-Amerykańskiej Fundacji Wolności realizowanego przez Akademię Rozwoju Filantropii w Polsce oraz Ośrodek Działaj Lokalnie w Kluczach, Gminę Klucze i Gminę Bolesław

