



# ECHO KLUCZ

Gazeta samorządowa  
dla mieszkańców Gminy Klucze

Nr 11/282/16  
LISTOPAD 2016  
MIESIĘCZNIK  
BEZPŁATNY  
ISSN 1426-1987

## ŚWIĘTO NIEPODLEGŁOŚCI



W niedzielę 13 listopada w Bydlinie odbyły się obchody Narodowego Święta Niepodległości i 102. rocznicy bitwy pod Krzywopłotami. Obchodom patronował Wojewoda Małopolski Józef Pilch.

Czytaj na str. 3

### W NUMERZE MIĘDZY INNYMI:



#### VELVET CARE INWESTUJE

Velvet Care, wiodący producent artykułów higienicznych, realizuje na terenie swojego zakładu w Kluczach inwestycję na dużą skalę.

Czytaj str. 6

#### PIEŚŃ PATRIOTYCZNA

Szkoła Podstawowa im. Marszałka Józefa Piłsudskiego w Bydlinie gościła uczestników corocznego Festiwalu Pieśni Legionowej i Żołnierskiej.

Czytaj str. 11





Szachiści z Klucz.....	2
Rajd na otwarcie kładki.....	2
Święto Niepodległości w Bydlinie.....	3
Bezpieczeństwo w gminie.....	4
Zjazd powiatowego oddziału ZOSP RP.....	4
Automatyczny defibrylator w gminie Klucze.....	5
Velvet Care inwestuje.....	6
Wspomnienia o szpitalu w Jaroszowcu.....	8
Inwestycje w gminie.....	9
Próby z nowym nagłośnieniem.....	10
Pieśń patriotyczna.....	11
Stowarzyszenia i kluby sportowe w Gminie Klucze.....	12
Podsumowanie konkursu plastycznego.....	13
Kluczewscy seniorzy we Wrocławiu.....	13
Spektakl na bis.....	13
Projekt: Retrospekcja.....	14
Bieg niepodległości.....	14

## SZACHIŚCI Z KLUCZ

**W** październiku, w Szkole Podstawowej w Kluczach odbył się turniej szachowy będący podsumowaniem trzeciego projektu pt. „WSZYSTKIE DZIECI GRAJĄ W SZACHY”. W turnieju uczestniczyło 23 uczniów.

Podczas otwarcia turnieju dyrektor szkoły Marta Dziura miłym słowem zagrzewała młodych szachistów do rywalizacji, życząc wszystkim powodzenia. Nad prawidłowym przebiegiem rozgrywek czuwała

Dorota Kika, mistrzyni międzynarodowa w szachach – informuje Ewelina Maryszewska-Polan, która razem z mistrzynią w szachach, a także z arcymistrzem szachowym Pawłem Czarnotą oraz Anną Konieczniak i Karoliną Łowas-Jurczyk tworzyła zespół odpowiedzialny za cykl zajęć w ramach projektu „szachowego” i za zorganizowanie turnieju.

Zwycięzca rozgrywek (trwającego blisko trzy godziny turnieju) został Igor Czarnota. Drugie miejsce zajął Kamil Wnuk, a trzecie Eryk Warwas. Czwarte miejsce wśród młodych szachistów zajął Franciszek Dobrek.



## RAJD NA OTWARCIE KŁADKI

**Z** inicjatywy Uczniowskiego Klubu Sportowego w Kluczach odnowiono kładkę na Białej Przemysy na trasie Przylaszczkowego Szlaku Rowerowego. UKS pozyskał na ten cel środki z programu „Działaj Lokalnie IX” Polsko-Amerykańskiej Fundacji Wolności. Odnowienie kładki, z uwagi na jej fatalny stan techniczny, było koniecznością. Mogła ona stanowić zagrożenie m.in. dla rowerzystów – użytkowników szlaku. Otwarcie nowej kładki było okazją do zorganizowania rajdu rowerowego. Wydarzenie, mimo listopadowej aury, przyciągnęło wielu rowerzystów.

Na rajdzie zjawiała się między innymi liczna grupa spoza naszej gminy, reprezentująca „Team Jaworzno”. Podczas wspólnej przejażdżki odbyły też warsztaty przyrodniczo-krajoznawcze prowadzone przez nauczycielkę geografii, Bogumiłę Jakubek – informuje Grzegorz Kaliś, prezes UKS Klucze.

Rajd rowerowy, w ramach projektu pod nazwą „Aktywny Senior Kluczewski” (dofinansowanego z Rządowego Programu na rzecz Aktywności Społecznej Osób Starszych na lata 2014 –2020), zorganizowali: UKS Klucze i Stowarzyszenie „Ziemia Kluczewska” w Kluczach.



### ECHO KLUCZ

Samorządowy  
Biuletyn Informacyjny

#### Wydawca:

Gmina Klucze z siedzibą  
w Urzędzie Gminy Klucze

#### Adres Redakcji:

Urząd Gminy Klucze  
ul. Partyzantów 1, 32-310 Klucze  
tel. 32 642 85 08 w. 71  
echoklucz@gmina-klucze.pl

#### Redaktor Naczelny:

Rafał Jaworski  
Pracownik Referatu Organizacyjnego Urzędu  
Gminy Klucze

#### Druk i Skład:

Drukarnia GRAFPRESS  
32-300 Olkusz, ul. 29-listopada (pawilon)  
www.grafpress.com.pl

Nakład: 1500 egz.

Redakcja zastrzega sobie prawo  
do redagowania i skracania tekstów.

Wersje elektroniczne  
numerów Echa Klucz dostępne  
na [www.gmina-klucze.pl](http://www.gmina-klucze.pl)  
w zakładce Gazeta Samorządowa



# ŚWIĘTO NIEPODLEGŁOŚCI W BYDLINIE

**W** niedzielę 13 listopada w Bydlinie odbyły się obchody Narodowego Święta Niepodległości i 102. rocznicy bitwy pod Krzywopłotami. Wydarzeniom patronował Wojewoda Małopolski Józef Pilch. Obchody zrealizowano w ramach projektu „Z historią za pan brat” przy wsparciu finansowym Województwa Małopolskiego.

Jak co roku, główne uroczystości – msza święta odprawiona przez biskupa Grzegorza Kaszaka i apel poległych – odbyły się na cmentarzu w Bydlinie, przy pomniku legionistów. Tam we wspólnej mogile spoczywają żołnierze polskich legionów, którzy zginęli na polu bitwy w Bydlinie, Krzywopłotach i Załężu, na początku I wojny światowej (w listopadzie 1914 r.). Na miejsce uroczystości jej uczestnicy udali się w pochodzie, w asyście wojska i z pocztami sztandarowymi organizacji kombatanckich, stowarzyszeń, instytucji, szkół, zakładów pracy, związków zawodowych i służb mundurowych.



**Mszę świętą odprawił biskup Grzegorz Kaszak**

pan prezydent wyraził wdzięczność za coroczne dawanie wyrazu pamięci o poległych żołnierzach Legionów Polskich i składanie im hołdu. Nawiązując do historii przypomniał o pragnieniu życia w wolnej Ojczyźnie, jakie rodziło się w sercach Polaków, którzy żyli jeszcze wtedy pod zaborami.

Uroczystości w Bydlinie zaszczylicili swoją obecnością posłowie, m.in. Agnieszka Ścigaj, Lidia Gądek i Barbara Bubula, a także wspomniany wcześniej Jacek Osuch. Przybyli również przedstawiciele rządu oraz samorządu różnych szczebli: Województwa Małopolskiego, Powiatu Olkuskiego, Gminy Klucze i sąsiednich gmin, a także proboszczowie parafii z dekanatu jarosławskiego. W imieniu księży wszystkich uczestników uroczystości witał proboszcz parafii Bydlin, ks. Krzysztof Słomian.

Tradycyjnie po mszy świętej oraz po zakończeniu ceremoniału wojskowego (apel poległych, salwa honorowa) delegacje składały kwiaty i wieńce pod krzyżem legionistów. Następnie uczestnicy uroczystości udali się do szkoły w Bydlinie, gdzie odbył się wzruszający, pięknie przytowany i przedstawiony program artystyczny w duchu patriotycznym. Nasze tańce narodowe oraz pieśni (te legionowe i z innych epok historycznych) zaprezentowali uczniowie Szkoły Podstawowej w Bydlinie oraz absolwentka tej szkoły Karolina Paś, utalentowana, obdarzona wspaniałym głosem młoda wokalistka z Bydłlina.

*Rafał Jaworski*



**Gości obchodów powitał Wójt Gminy Klucze Norbert Bień**

Witając przybyłych gości oraz mieszkańców gminy Klucze wójt Norbert Bień podkreślił, że odzyskanie przez Polskę niepodległości po stu dwudziestu trzech latach niewoli było dziełem wspólnego wysiłku żołnierzy, dyplomatów i polityków.

Podziękował również mieszkańcom Bydłlina, młodzieży i nauczycielom z tutejszej szkoły za pamięć, postawę patriotyczną i opiekę nad mogiłą legionistów.

*Obecność wielu środowisk, przede wszystkim licznie zgromadzonej młodzieży, pozwala wierzyć, że pamięć o poległych nie zaginie. Mocno wierzę w to, że tączy nas Polska – powiedział Wójt Gminy Norbert Bień.*

Po przemówieniu wójta głos zabrał poseł Jacek Osuch, który odczytał zebrany list Prezydenta RP Andrzeja Dudy, przystany z okazji obchodów rocznicy bitwy. W liście tym



**Na uroczystości przybyli posłowie, m.in. Agnieszka Ścigaj, Lidia Gądek i Jacek Osuch, który odczytał list Prezydenta RP Andrzeja Dudy, skierowany do organizatorów i uczestników Święta Niepodległości w Bydlinie**

# BEZPIECZEŃSTWO W GMINIE

**A**pel o eliminowanie zagrożeń związanych z zatruciem tlenkiem węgla, działania Krajowej Mapy Zagrożeń Bezpieczeństwa, raporty na temat bezpieczeństwa i przygotowania do akcji zimowych były tematami posiedzenia Gminnego Zespołu Zarządzania Kryzysowego. Posiedzenia takie odbywają się cyklicznie w Urzędzie Gminy Klucze.

Jak wynika z zestawienia, które przedstawił Komendant Komisarzatu Policji w Kluczach Dariusz Dziwak, policjanci z KP Klucze uczestniczyli w tym roku (od 1 stycznia do 9 listopada) w 1357 interwencjach, w tym 254 interwencjach domowych. W wymienionym okresie zatrzymano 22 nietrzeźwych kierowców i wystawiono 241 mandatów (94 mandaty związane były z piciem alkoholu w miejscu publicznym, 11 za zaśmiecanie a 3 wystawiono właścicielom psów bez dozoru). Komendant zwrócił także uwagę na powstałą niedawno Krajową Mapę Zagrożeń Bezpieczeństwa, poprzez którą mieszkańcy mogą internetowo zgłaszać zagrożenie bezpieczeństwa.

Po otrzymaniu zgłoszenia koordynator KMP musi w ciągu 24 godzin zareagować. Chciałbym zaznaczyć, że Krajowa Mapa Zagrożeń dotyczy przestępstw powtarzających się na danym terenie, a nie incydentów. Pilne interwencje należy zgłaszać policji dzwoniąc na numery alarmowe, to jest 997 lub 112 - wyjaśnia komendant Dariusz Dziwak.

Krajowa Mapa Zagrożeń Bezpieczeństwa jest narzędziem informatycznym do wymiany informacji pomiędzy policją a społeczeństwem. Umożliwia mieszkańcom sygnalizowanie (na mapie interaktywnej) miejsc zagrożonych, podlegających sprawdzeniu przez policję.

Raport z interwencji przedstawił również Komendant Gminny Ochotniczych Straży Pożarnych Jan Mól. Z zestawienia wynika, że w drugim półroczu bieżącego roku (od 1 lipca do 8 listopada) na terenie gminy Klucze miały miejsce ogółem 154 zdarzenia, w tym 42 pożary i 104 zagrożenia miejscowe.



**Czad i ogień**  
OBUDŹ CZUJNOŚĆ

W ubiegłym roku w Polsce:  
**7414** osób trafiło do szpitala przez pożary i czad;  
**512** osób zginęło w pożarach;  
**50** osób zmarło w wyniku zatrucia tlenkiem węgla.

### ZAGROŻENIE?



Wyjdź z domu



Zostań na zewnątrz



Zadzwoń pod numer

**112 lub 998**



[f/MSWIARP](#) [@MSWIA\\_GOV\\_PL](#) [/MSWIARP](#) [/MSWIA\\_GOV\\_PL](#)

Komendant OSP zwracał także uwagę na niebezpieczeństwa związane z zaniedbaniami w okresie grzewczym.

Zdarzają się niestety przypadki zaklejania otworów wentylacyjnych w pomieszczeniach mieszkalnych, a brak dostępu powietrza może prowadzić do omdleń. Należy wietrzyć pomieszczenia, utrzymywać drożną wentylację i dokonywać okresowych przeglądów zarówno wentylacji w mieszkaniach, jak i stanu technicznego urządzeń grzewczych. Nie powinno się także trzymać materiałów palnych w pobliżu pieców centralnego ogrzewania, bo to grozi pożarem w kotłowni. – mówi Jan Mól.

Podczas zebrania przedstawiciele samorządu – Dyrektor Gminnego Zespołu Oświaty Jarosława Kraszewska, Dyrektor Ośrodka Pomocy Społecznej Ryszard Kamionka i kierownik Referatu Gospodarki i Rozwoju Jarosław Polak przedstawili przygotowania gminnych jednostek przed zimą (odsnieżanie dróg, przygotowanie schronienia dla osób bezdomnych i bieżące potrzeby placówek oświatowych). Posiedzenie Gminnego Zespołu Zarządzania Kryzysowego poprowadził zastępca szefa GZZK Andrzej Janik.

Rafał Jaworski

## ZJAZD POWIATOWEGO ODDZIAŁU ZOSP RP

**W**październiku w remizie Ochotniczej Straży Pożarnej w Rodakach odbył się V Zjazd Sprawozdawczo-Wyborczy Oddziału Związku Ochotniczych Straży Pożarnych RP w Olkuszu.

Prezesem Zarządu Oddziału Powiatowego ZOSP RP w Olkuszu został ponownie Grzegorz Ziarno.

W skład nowego Zarządu wchodzi ponadto wiceprezesi: Adam Zielnik, Jan Mól, Roman Żelazny, Maciej Skupień i Janusz Kika. Sekretarzem związku jest Paweł Papaj, a skarbnikiem Krzysztof Olczyński. W zarządzie zasiada też siedmiu członków prezydium: Lidia Gądek, Zdzisław Solecki,

Dariusz Wilk, Lucjan Gajda, Andrzej Janik, Michał Skupień i Marek Krzykowski.

Fotorelacja ze zjazdu dostępna jest na stronie internetowej OSP Rodaki: [www.osp.rodaki.pl](http://www.osp.rodaki.pl)





# AUTOMATYCZNY DEFIBRYLATOR W GMINIE KLUCZE

**W** Kluczach, w budynku Szkoły Podstawowej i Gimnazjum jest dostępny automatyczny defibrylator AED. 9 listopada odbyło się szkolenie dla pracowników i nauczycieli ze szkół gminnych, dotyczące czynności ratowniczych - przeprowadzania reanimacji i użycia defibrylatora.

Szkolenie przeprowadzili ratownicy: Marek Mordalski (ratownik medyczny w szpitalu dziecięcym w Chorzowie), Przemysław Michalski (ratownik medyczny) i Stanisław Gózdź (starszy ratownik wodny). Trójka prelegentów wyjaśniała, kiedy konieczne jest zastosowanie przywrócenia pracy serca przez resuscytację krążeniowo-oddechową RKO (masaż serca i zastosowanie oddechu zastępczego) i jak przeprowadzić ten proces w sposób prawidłowy. Ratownicy zwracali przy tym uwagę na zachowanie środków ostrożności, tak by czynności ratownicze wykonywać przede wszystkim w warunkach bezpiecznych. Przekonywali także, iż użycie automatycznego defibrylatora nie jest trudne, ponieważ urządzenie praktycznie „samo” naprowadza udzielającego pomocy, jak ma to zrobić prawidłowo. Defibrylator AED (ang. Automated External Defibrillator) jest urządzeniem skomputeryzowanym, udzielającym instrukcji ratownikowi



za pomocą poleceń głosowych. Urządzenie „poinformuje” nas także, czy jest w ogóle konieczność użycia defibrylatora – rozpoznanie to następuje po przyklejeniu elektrod samoprzylepnych we wskazanych miejscach na piersi poszkodowanego i automatycznej analizie EKG.

Wkrótce wejdziemy w system ratownictwa krajowego, czyli pod numerem alarmowym 112 operator będzie mógł sprawdzić, gdzie najbliższej znajduje się takie urządzenie i wskazać w razie konieczności naszą lokalizację, czyli szkołę w Kluczach. Dyspozytor skieruje tu wówczas osobę, która dzwoni pod numer alarmowy – mówi ratownik z Klucz, Stanisław Gózdź.

Rafał Jaworski

**Uwaga! Automatyczny defibrylator AED jest dostępny w budynku Szkoły Podstawowej i Gimnazjum w Kluczach w godzinach pracy szkoły tj. 7.00-20.00 od poniedziałku do piątku.**



## Informacja Urzędu Gminy Klucze dotycząca terminu i wysokości opłaty za gospodarowanie odpadami

Informujemy mieszkańców Gminy Klucze, że z dniem 31.12.2016 r. upływa termin płatności za IV kwartał 2016 r. z tytułu opłaty za gospodarowanie odpadami komunalnymi.

Przypominamy, że od sierpnia 2016 roku została zwiększona opłata z 7,00 zł na 8,50 zł od osoby przy zbiórce odpadów selektywnych.

Jednocześnie informujemy o obowiązku składania przez właścicieli nieruchomości zmiany/korekty deklaracji o wysokości opłaty za odpady komunalne w przypadku, gdy ulega zmianie ilość osób zamieszkałych na danej nieruchomości np. z powodu narodzin dziecka, zgonu członka rodziny itp.

W celu uniknięcia dodatkowych kosztów tj. kosztów upomnienia (które wynoszą 11,60 zł) i odsetek za zwłokę – prosimy o terminowe dokonywanie płatności.





## VELVET CARE INWESTUJE

**V**elvet Care, wiodący producent artykułów higienicznych, realizuje na terenie swojego zakładu w Kluczach inwestycję na dużą skalę. Obejmuje ona budowę maszyny papierniczej, jednej z najnowocześniejszych na rynku oraz budowę hali produkcyjnej, w której będzie umiejscowiona nowa maszyna. Inwestycja pozwoli na zwiększenie mocy produkcyjnych zakładu, ale również na utworzenie miejsc pracy. Równie ważną częścią tej inwestycji jest budowa magazynu wyrobów gotowych. Zlokalizowany od strony drogi wojewódzkiej budynek magazynu jest już niemal skończony. Trwają natomiast prace ziemne pod budowę hali fabrycznej, rozpoczęte we wrześniu tego roku.

*Na inwestycję zamierzamy wydać przynajmniej 160 milionów złotych. To koszt wybudowania obiektów przemysłowych, przystosowania obecnej infrastruktury oraz samej maszyny papierniczej. Zamierzamy również utworzyć oraz utrzymać przez pięć kolejnych lat, a więc do 2022 roku, przynajmniej pięćdziesiąt nowych miejsc pracy. Gwarancja zatrudnienia związana jest działalnością naszego zakładu w specjalnej strefie ekonomicznej – mówi Marek Ściążko, dyrektor zakładu i wiceprezes zarządu Velvet Care w Kluczach.*

Jak zaznacza, rekrutacja pracowników prowadzona jest odpowiednio wcześniej, przed uruchomieniem maszyny, aby był czas na doszkolenie nowych pracowników. Pracę w Velvet Care znajdą m.in. operatorzy maszyn, inżynierowie automatyki i mechaniki.

Zakład produkcyjny Velvet Care otrzymał w czerwcu tego roku zgodę na prowadzenie na swoim terenie działalności w ramach Specjalnej Strefy Ekonomicznej, wchodzącej w skład Krakowskiego Parku Technologicznego (KPT). Starania o wejście do strefy zarząd spółki rozpoczął ponad rok temu. Wtedy też plan inwestycyjny firmy, przedstawiony przez wiceprezesa Marka Ściążko poparli zarówno Wójt Gminy



**Hala wyrobów gotowych.**

Norbert Bień jak i Rada Gminy Klucze. Samorząd wydał wówczas pozytywną opinię co do włączenie terenu użytkowanego przez spółkę do Specjalnej Strefy Ekonomicznej. Strefy te są wyodrębnionymi obszarami w Polsce, w których inwestorzy mogą prowadzić działalność gospodarczą na preferencyjnych warunkach (taka forma wsparcia ułatwia rozwój gospodarczy oraz inwestycje, a także sprzyja tworzeniu miejsc pracy). Opinia rady gminy była konieczna do skompletowania wniosku o włączenie do strefy, który Velvet CARE złożył następnie do ministra gospodarki.

*Cieszę się, że firma nadal wiąże swoją przyszłość z gminą Klucze. To oznacza tworzenie miejsc pracy i możliwość znalezienia zatrudnienia, także przez naszych mieszkańców. Tak dużej inwestycji nigdy w gminie nie było. Firmom, które na naszym terenie chcą się rozwijać i inwestować, staramy się pomagać poprzez stwarzanie optymalnych do tego warunków, szybkie decyzje administracyjne związane z danym przedsięwzięciem, czy poprzez własne zaangażowanie – mówi wójt Norbert Bień.*

W zakładzie Velvet Care w Kluczach nowi pracownicy są zatrudniani nie tylko w związku z bieżącą inwestycją. Jak mówi wiceprezes spółki, w tym roku przyjęli do pracy już ponad 60 osób.

*Związane to było z inwestycjami, które poczyniliśmy, zanim znaleźliśmy się w strefie ekonomicznej. To są inwestycje ostatnich dwóch lat, gdzie za prawie 60 milionów złotych rozwinęliśmy dział przetwórstwa budując pięć nowych linii produkcyjnych, na których przetwarzana jest bibułka w produkty gotowe – mówi Marek Ściążko.*

Program rozbudowy zakładu w Kluczach, włączając w to przygotowania do inwestycji, a także ubieganie się o włączenie do strefy, został rozłożony na trzy lata. Montaż maszyny papierniczej spodziewany jest w połowie przyszłego roku, a w styczniu 2018 roku zakład planuje dostarczać papier wyprodukowany już na nowej maszynie. To będzie druga maszyna w Kluczach (choć historycznie, czyli od momentu powstania zakładu przed 120 laty, będzie siódma).

*Maszyna jest budowana w najnowszych dostępnych w tej chwili technologiach. Pozwoli ona na produkcję bardzo dobrej jakościowo bibułka higienicznej, która jest podstawowym surowcem do produkcji naszych wyrobów gotowych. Nie będziemy już więc zależni od drogich dostaw tego surowca. Co ważne,*



**Spotkanie na terenie zakładu Velvet Care. Od lewej: Julita Dąbrowska – specjalista ds. PR w Velvet Care, Wiceprezes Velvet Care Marek Ściążko, Wójt Gminy Klucze Norbert Bień i Sławomir Grzybek – kierownik projektu budowlanego w Velvet CARE.**





**Budowa hali produkcyjnej pod nową maszyną papierniczą.**

produkcja będzie odbywać się przy niskich kosztach wytworzenia, jeśli chodzi o zapotrzebowanie energetyczne, a cały proces będzie bezpieczny z punktu widzenia ochrony środowiska. Wydajność docelowa maszyny wyniesie 70 tysięcy ton bibułki rocznie. Dla porównania, nasza obecna maszyna papiernicza produkuje 30 tysięcy ton, zatem w przyszłości obie maszyny papiernicze osiągną poziom powyżej 90 tysięcy ton rocznie. To oznacza potrojenie naszych zdolności produkcyjnych – mówi dyrektor zakładu.

Samo sprowadzenie, przetransportowanie i precyzyjne zamontowanie głównej części maszyny, jakim jest żeliwny cylinder, będzie nie lada wyzwaniem. Jest to bowiem element o wadze 170 ton, siedmiu metrach długości i ponad pięciu szerokości (cylinder dotychczasowej największej maszyny papierniczej w zakładzie ważył 70 ton). I o takiej właśnie szerokości (pięć i pół metra) będą produkowane role papieru. Zatem w powstającym budynku musi znaleźć się miejsce zarówno na maszynę papierniczą, jak i na przechowywanie sporych, ważących po osiem ton zwojów papieru.

Częścią głównej inwestycji (budowy maszyny i hali produkcyjnej) jest powstanie magazynu wyrobów gotowych. Ten

już niemal skończony budynek magazynowy jest widoczny od strony drogi wojewódzkiej w Kluczach-Osadzie.

*W styczniu lub w lutym przyszłego roku spodziewamy się odebrać magazyn i zacząć go eksploatować. W tej chwili, z uwagi na ograniczoną ilość powierzchni magazynowych, posiłkujemy się zewnętrznymi magazynami wyrobów gotowych w miejscowościach, z których dostarczamy towary do naszych klientów. Ta inwestycja pozwoli na bardziej efektywne zarządzanie całym łańcuchem dostaw - podkreśla Marek Ściążko.*

Budowa magazynu jest realizowana w tzw. formule BTS (ang. build to suit). Oznacza to wybudowanie obiektu „szytego na miarę” - w przypadku Velvet Care jest to obiekt magazynowy, projektowany specjalnie dla zakładu w Kluczach przez krakowską firmę 7R Logistic, dewelopera zajmującego się budową magazynów.

**Rafał Jaworski**

*Velvet Care jest niezależną spółką z polskim kapitałem. Siedziba główna firmy, a zarazem zakład produkcyjny, mieści się w Kluczach, natomiast w Warszawie zlokalizowane jest biuro handlowe.*

*Velvet Care to jeden z największych w Polsce producentów artykułów higienicznych codziennego użytku. Strategiczna rozbudowa zakładu sprawia, że należy on także do największych producentów papierowych produktów higienicznych w Europie Środkowo-Wschodniej.*

*Spółka zatrudnia obecnie ponad 413 osób, z czego ponad 370 pracuje w Kluczach, a pozostali to pracownicy komercyjni, m.in. działów sprzedaży, marketingu i eksportu, zatrudnieni głównie w warszawskim biurze Velvet.*

*Do markowych produktów spółki należą wysokiej jakości wyroby z bibuły higienicznej: papier toaletowy, ręczniki papierowe, chusteczki higieniczne i kosmetyczne, papier nawilżany i produkty dla dzieci.*



## OBWIESZCZENIE WÓJTA GMINY KLUCZE

### w sprawie przystąpienia do sporządzenia Gminnego Programu Rewitalizacji

Na podstawie art. 17 ust. 2 pkt 1 ustawy o rewitalizacji z dnia 9 października 2015 r. (Dz. U. z 2015 r. poz. 1777) informuję, że Rada Gminy Klucze podjęła w dniu 28 listopada 2016 r. Uchwałę Nr XXVII/178/2016 w sprawie przystąpienia do sporządzenia Gminnego Programu Rewitalizacji Gminy Klucze na lata 2016 – 2026.

Wszelkie informacje na temat prac nad w/w dokumentem są zamieszczone na stronie internetowej Gminy Klucze [www.gmina-klucze.pl](http://www.gmina-klucze.pl) w zakładce REWITALIZACJA oraz w Biuletynie Informacji Publicznej.

**Norbert Bień**  
Wójt Gminy Klucze



## WSPOMNIENIA O SZPITALU W JAROSZOWCU

Uczestnicy spotkania, zorganizowanego w ramach projektu „Ocalić od zapomnienia”, podzielili się wspomnieniami z dawnych lat działalności Wojewódzkiego Szpitala Chorób Płuc w Jaroszewcu. Spotkanie zorganizowało Małopolskie Stowarzyszenie na Rzecz Walki z Gruźlicą, Mykobakteriozą i Chorobami Płuc „Nikifor”.

W spotkaniu, które odbyło się w szpitalu, uczestniczyli byli i obecni pracownicy tej placówki, pacjenci, mieszkańcy Jaroszewca i innych miejscowości gminy Klucze, a także przedstawiciele stowarzyszeń i samorządu, m.in. Wójt Gminy Klucze Norbert Bień.

Krzysztof Grzesik, dyrektor Wojewódzkiego Szpitala Chorób Płuc w Jaroszewcu, zachęcał wszystkich zainteresowanych do podzielenia się własnymi wspomnieniami i informacjami znalezionymi w różnych źródłach. Przypomniat także nazwiska znanych pacjentów, którzy leczeni byli w Jaroszewcu. Był wśród nich Epifaniusz Drewniak, czyli malarz Nikifor, a także Stanisław Grzesiuk, zwany bardem z Czerniakowa. To była słynna postać przedwojennej Warszawy, muzykant (grał na banjo), pieśniarz, a także pisarz, który swoje wspomnienia opisał m.in. w książce autobiograficznej pt. „Na marginesie życia” (zdiagnozowana u Grzesiuka gruźlica była wynikiem ciężkich warunków życia w kilku obozach koncentracyjnych, na jakie pisarz skazany był w czasie II wojny światowej).

Podczas spotkania goście, którzy w swojej młodości pracowali w szpitalu w Jaroszewcu, wspominali to miejsce jako urokliwe, pachnące sosną (szpital otoczony jest bujnym lasem sosnowym) i o dużym nasłonecznieniu wewnątrz budynku (wysokie okna, wpuszczające dużo dziennego światła, zostały zachowane także po remoncie budynku). Ponadto szpital wspomniany jako ośrodek życia kulturalnego. W latach 50. i 60., kiedy w samej miejscowości Jaroszewiec i okolicy rzadko organizowano wydarzenia artystyczne, w szpitalu częściej można było napotkać objazdowe kino czy teatr.

Obecny, dobry stan techniczny szpitala (w latach 2001 – 2012 placówka przeszła gruntowną, kilkuetapową



**Wspomnieniami podzieliła się m.in. Małgorzata Stańczak, kierownik Oddziału Nadzoru Sanitarnego. Obok: Krzysztof Grzesik, Dyrektor WSCHP w Jaroszewcu.**

modernizację) znacznie różni się od tego sprzed kilkunastu czy kilkudziesięciu lat.

*Dawniej to było zniechęcające miejsce. Jednak mimo złych warunków bytowych i technicznych, jakie wtedy panowały, pacjenci czynili ogromne starania, aby zostać przyjętym do szpitala w Jaroszewcu na leczenie. Wtedy zrozumiałam, że chcę dostać się po prostu do ludzi, którzy im pomogą w chorobie, a warunki w budynku miały tu drugorzędne znaczenie – wspominała jedna z lekarek.*

O materiałach na temat szpitala, zgromadzonych przez Mariana Maryszewskiego (zm. w 2007 r.), autora jubileuszowej publikacji „Sto lat Jaroszewca”, opowiadała Janina Maryszewska. Wspominała o informacjach na temat Nikifora, pacjenta szpitala, a także o korespondencji męża (Mariana Maryszewskiego) z potomkami Karola Wegeliusa, dawnego dyrektora cementowni w Jaroszewcu.

Bardzo ciekawe wspomnienia o szpitalu w Jaroszewcu przedstawiła Hanna Zawistowska-Nowińska, która pracowała tu w 1948 roku. Pani Nowińska urodziła się w Warszawie, ale dzieciństwo spędziła na Wołyniu. Do Warszawy wróciła razem z matką, po wybuchu II wojny światowej w obawie przed represjami sowieckimi (jej ojciec, oficer pułku ułanów wołyńskich, zginął z rąk Sowietów we wrześniu 1939 roku). W czasie wojny pani Hanna kształciła się początkowo na tajnych kompletach, ale zawód pielęgniarki zdobyła już w oficjalnej za okupacji szkole, nie chcąc narażać matki z powodu zaangażowania się w tajne kursy. W czasie Powstania Warszawskiego pani Hanna Nowińska była sanitariuszką w jednym z oddziałów powstańczych. Po upadku powstania trafiła do Krakowa, gdzie pod koniec wojny (już po odejściu Niemców i wkroczeniu Armii Czerwonej) pracowała w szpitalu na oddziale zakaźnym. Następnie podjęła pracę w szpitalu w Jaroszewcu.

*Miałam przyjemność pracować tu razem z doktorem Aleksandrem Daniłowskim, który Akademię Medyczną skończył w Petersburgu. Doktor Daniłowski opuścił Kresy, kiedy zaczęły się zbrodnie wołyńskie. To był wspniany*

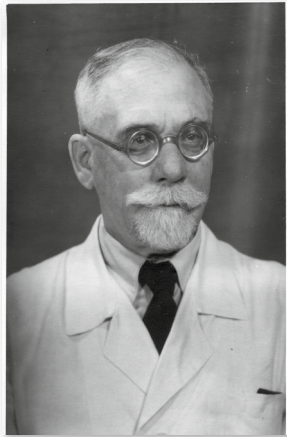


**Hanna Zawistowska-Nowińska**

lekarz i człowiek. Jego pasją była muzyka, sam również grał na fortepianie, a organizował tu czasem takie koncerty, jakie można było usłyszeć tylko gdzieś w filharmonii – wspominała Hanna Zawistowska-Nowińska. Opowiadała również, że po wojnie trzeba było wszystko organizować. Koce, łózka i śpiwory przywoziło się wówczas z ziem zachodnich.

Obecny szpital nie przypomina jej tego, który zapamiętała z lat młodości.

Nie poznaję dziś budynku dawnego sanatorium. Wydawał mi się wtedy



Doktor Aleksander Daniłowski

większy, bardziej przestrzenny. Pamiętam też, że wtedy był taras, na którym przebywające tu dzieci werandowały na słońcu. Mali pacjenci mieli tu bardzo dobrych nauczycieli, wykształconych, wszechstronnych – opowiadała pani Hanna.

Spotkanie w szpitalu w Jaroszowcu odbyło się w ramach projektu „Ocalić od zapomnienia”, który jest realizowany ze wsparciem Województwa Małopolskiego (zadanie publiczne w obszarze kultury).

Rafał Jaworski

## INWESTYCJE W GMINIE

### Przebudowa Ośrodka Zdrowia

Trwa przebudowa Ośrodka Zdrowia w Kluczach. W związku z tym pacjenci, którzy korzystają z usług gabinetów zlokalizowanych w budynku, muszą liczyć się ze zmianą organizacji pracy w ośrodku. Planowo prace powinny zakończyć się w sierpniu 2017 roku. Przepraszamy za utrudnienia z tym związane.



Przebudowa Ośrodka Zdrowia

### Ruszają remonty drogowy

W ramach pomocy finansowej, udzielonej Powiatowi Olkuskim przez Gminę Klucze, są realizowane zadania związane z pracami drogowymi na terenie naszej gminy. W Bogucinie Dużym zaplanowano remont chodnika w ciągu drogi powiatowej Olkusz – Bogucin Duży – Jaroszowiec. Chodnik będzie także remontowany w Kwaśniowie Górnym (w ciągu drogi powiatowej Pilica – Kwaśniów). Natomiast w Krzywopłotach ruszą prace związane z utwardzeniem pobocza na drodze powiatowej Krzywopłoty – Dłużec.

### Fundusz Sołecki w Bogucinie Dużym

Gmina zawarła umowę na zadania zaplanowane w Bogucinie Dużym w ramach funduszu sołeckiego. Ruszyła tam budowa szamba i modernizacja przyłącza kanalizacji sanitarnej przy budynku, będącym w użyczeniu przez OSP.

### Klucze – inwestycje na osiedlu

Zakończył się remont chodnika na ulicy XXX-lecia PRL, prowadzącego z głębi osiedla w stronę ulicy Zawierciańskiej. Chodnik, po usunięciu starych płyt, ma obecnie nową nawierzchnię z kostki. Prace sfinansowano z budżetu Gminy Klucze.

W tej części osiedla, gdzie prowadzone były inwestycje drogowy (chodnik i miejsca parkingowe) wymieniono także oświetlenie. Gmina jeszcze w bieżącym roku planuje kolejną wymianę słupów oświetleniowych przy budynku przedszkola. Będą to słupy z ledowym źródłem światła.

## KOMUNIKAT

### Nowe szyby na przystankach

Urząd Gminy Klucze informuje, że przed okresem zimowym uzupełniono szyby w wiatkach przystankowych w centrum Klucz, przy osiedlu oraz w Bydlinie i Chechle.

**Informujemy jednocześnie, że koszty jednostkowe nowej szyby przekraczają kwotę 460 zł, zatem zniszczenie szyby jest kwalifikowane jako przestępstwo podlegające karze** orzekanej w trybie art. 288 § 1 Kodeksu Karnego: „kto cudzą rzecz niszczy lub czyni niezdatną do użytku, podlega karze **pozbawienia wolności od 3 miesięcy do lat 5**”.

**Ponadto dane osobowe sprawcy przestępstwa** na podstawie w/w artykułu **są umieszczane w Krajowym Rejestrze Karnym**. To m.in. uniemożliwia wykonywanie określonych zawodów i funkcji społecznych, a tym samym ogranicza perspektywy życiowe sprawcy.



### AKADEMIA SKRZATÓW



Stowarzyszenie Forum Oświatowe Klucze otrzymało dofinansowanie na realizację projektu pn. „Akademia Skrzatów na Leśnej” w 9. edycji konkursu grantowego „Na dobry początek”.

W konkursie grantowym Fundacji BGK złożono 577 wniosków. Dofinansowanie w wysokości ponad 500 tys. zł otrzymało 60 projektów wyrównujących szanse edukacyjne dzieci wiejskich i z małych miejscowości. Projekt kluczewskiej organizacji znalazł się na 4 miejscu listy rankingowej.

Głównym celem projektu jest wyrównanie szans edukacyjnych 20 dzieci w wieku 2 - 4 lat z terenu gminy Klucze oraz kształcenie umiejętności pracy w grupie poprzez zajęcia edukacyjne (będą one prowadzone od 2 stycznia do 30 czerwca 2017 r.).

### SREBRNA RÓŻA DLA TESAMEE...

Zespół „TESAMEE...” z Gminnego Ośrodka Kultury w Kluczach zajął II miejsce w kategorii zespołów wokalnych i wokально-instrumentalnych na VI Festiwalu Piosenek Katarzyny Sobczyk „O ŻŁOTĄ RÓŻĘ MAŁEGO KSIĘCIA” zorganizowanym w Tyczynie 23 października. Serdecznie gratulujemy Annie Dudek, opiekunowi artystycznemu zespołu i wszystkim wokalistkom „Tesamee...”



## PRÓBY Z NOWYM NAGŁOŚNIENIEM

Teatr Ludowy w Ryczówku może już korzystać z nowego nagłośnienia, zakupionego dzięki środkom z programu „Działaj Lokalnie IX”. O dofinansowanie starało się Koło Przyjaciół Wsi Ryczówek w ramach projektu „Tworzenie warunków do rozwoju artystycznego i kultywowanie folkloru”. Nagłośnienie wykorzystywane będzie podczas prób i występów Teatru Ludowego.

Program „Działaj Lokalnie” Polsko Amerykańskiej Fundacji Wolności jest realizowany przez Akademię Rozwoju Filantropii w Polsce. W naszej gminie realizatorem programu jest Ośrodek Działaj Lokalnie w Kluczach prowadzony przez Stowarzyszenie Forum Oświatowe Klucze.



## PODZIĘKOWANIE

### Dla Fundacji Cemex „Budujemy przyszłość” w Warszawie

Sottys wraz z mieszkańcami Zalesia Golczowskiego pragną serdecznie podziękować za otrzymaną dotację skierowaną na rzecz lokalnej społeczności, w związku z projektem wolontariackim pod nazwą:

#### „Zapewnienie bezpiecznej zabawy dla naszych milusińskich”.

Szczególne podziękowania składamy wolontariuszom z firmy CEMEX, którzy przyczynili się do zakończenia prac przy w/w projekcie tj. Adamowi Myjkowskiemu – Menadżerowi Firmy CEMEX, Krzysztofowi Jaworskiemu, Krzysztofowi Makuchowi i Pawłowi Krawczykowi.

Dzięki Państwa pomocy mamy bezpieczny plac zabaw dla naszych najmłodszych mieszkańców. Fundacja Cemex przyczyniła się także do rozwoju naszej miejscowości także przy innych przedsięwzięciach. Dzięki dofinansowaniu fundacji udało się zaku-



pić i zamontować ogrodzenie i oświetlenie placu, na którym dorośli mogą się spotkać i spędzić wspólnie czas, a dzieci bezpiecznie pobawić.

**Serdecznie dziękujemy!**  
Sottys Agnieszka  
Ścigaj oraz Mieszkańcy  
Zalesia Golczowskiego



# PIEŚŃ PATRIOTYCZNA W BYDLINIE

Szkoła Podstawowa im. Marszałka Józefa Piłsudskiego w Bydlinie gościła uczestników corocznego Festiwalu Pieśni Legionowej i Żołnierskiej dla szkół podstawowych. Występy młodych wykonawców podziwiali opiekunowie uczniów i zaproszeni goście. Wybór najlepszych wykonawców odbywał się drogą głosowania, do którego nie powoływano jury, lecz głosy oddawali sami wykonawcy i ich opiekunowie.



Jak co roku w listopadzie w naszej szkole można było usłyszeć dziecięcy śpiew na żołnierską nutę. Przyjechali do nas uczniowie szkół podstawowych z całej gminy, a także sympatycy naszego konkursu z Dłużca. Byli też rodzice i zaproszeni goście. Wszystkie występy wzbudziły uznanie publiczności, ale serca słuchaczy skradły siostry ze Szkoły Podstawowej w Jaroszewcu, Paulina i Kinga Kasprzyk, które wzruszająco zaśpiewały piosenkę pt. „Rozkwitały pąki białych róż” i to one zajęły pierwsze miejsce – informują organizatorzy festiwalu: dyrektor szkoły Paweł Milanowski oraz nauczycielki Agata Grzanka, Elwira Kulawik i Iwona Dyczewska.

Opiekunem zwycięskiego duetu był Ryszard Smaruj, który akompaniował młodym wokalistkom na gitarze. Drugie miejsce na festiwalu zajęł zespół „Kluczyki” ze Szkoły Podstawowej w Kluczach, który przygotowała Martyna Smaruj. Partie solowe podczas występu miała Nadia D’Occio, uczennica klasy IV a w Kluczach. Zespół „Kluczyki” zachwycił pięknym, dojrzałym wykonaniem piosenki zatytułowanej „11 Listopada”.

Wielką sympatię, wykonaniem piosenki „Jeśli nie wrócę”, zyskał również uroczy duet, który tworzą Aleksandra Kucińska i Anna Pietrzak z Ryczówka. Dziewczynki zostały przygotowane do występu przez Elżbietę Muchę.

Oprócz przyznania trzech czołowych miejsc na festiwalu pojawiło się również jedno wyróżnienie, które otrzymał zespół wokalny „Fermata” ze Szkoły Podstawowej w Chechle za wykonanie utworu „Dziś idę walczyć mamą”. Opiekunem zespołu jest Monika Zalewska.

W tegorocznej edycji wystąpiło ośmiu wykonawców. Oprócz nagrodzonych zespołów i wyróżnionego, na scenie zaśpiewali także: Trio z Rodak - Alicja Wodarska, Monika Baca i Wiktorja Kożuch (opiekun: Iwona Barczyk), zespół ze Szkoły Podstawowej w Dłużcu, który na czas występu wokalnemu przygotował także małą inscenizację (przygotowanie zespołu: Stanisław Osmenda) i zespół wokalny z Bydłina (przygotowany przez Elwirę Kulawik). Jedynym wykonawcą solowym na festiwalu była Nikola Białas, uczennica Szkoły Podstawowej w Kwaśniowie (opiekunem wykonawczyni była Dorota Kardynał).

Oprócz wykonawców biorących udział w konkursie na scenie pojawili się także laureaci ubiegłorocznego festiwalu.

Gośćmi festiwalu byli m.in. Wójt Gminy Norbert Bień, Dyrektor Gminnego Ośrodka Kultury Mirosław Macek, Dyrektor Gminnego Zespołu Oświaty Jarosława Kraszewska, a także księża: ks. Krzysztof Słomian – proboszcz parafii Bydlin i ks. Roman Wojtan.

Rafał Jaworski



Fot. Rafał Jaworski



# STOWARZYSZENIA I KLUBY SPORTOWE



## Akademia Piłkarska Przemsza Klucze

AP Przemsza Klucze powstała we wrześniu 2014r. Początkowo w jej skład wchodziło 20 osób. Z czasem przybywali kolejni członkowie, a obecnie w Akademii trenuje ok. 70 dzieci w wieku od 5 do 10 lat.

**Najważniejsze osiągnięcia klubu w latach 2014/2015/2016:**

**Grupa „Orliki”:** I miejsce w Turnieju Kluczewskich Orlików, II miejsce w Turnieju Wolbrom CUP, I miejsce w Turnieju Tymbark CUP i Finał wojewódzki w Krakowie, III miejsce w Turnieju Słowik, I miejsce w Turnieju Gołcza, I miejsce w Turnieju Łazy, II miejsce w Wolbrom CUP 2015, III miejsce w Turnieju Orbita Bukowno.

**Grupa „Żaki”:** I miejsce w Podokręgu Piłki nożnej w sezonie 2014/15, II miejsce w Turnieju Słowiki,

II miejsce w Turnieju Gołcza, III miejsce w Turnieju Łazy, III miejsce w Mikołajkowym Turnieju - Słowik Olkusz, II miejsce w Turnieju o Puchar Wójta Gminy Klucze.



### GLKS Przemsza Klucze



Klub powstał w 1937 roku. Pierwszym prezesem klubu był Wacław Wacławski. W latach 1950-1957 klub nosił nazwę KS Unia Klucze. Od 1958 roku funkcjonował pod nazwą Zakładowy Klub Sportowy, natomiast od 1994 do dzisiaj nosi nazwę Gminny Ludowy Klub Sportowy Przemsza Klucze. Klub liczy 52 zawodników do lat 18-tu oraz 22 zawodników powyżej 18 roku życia. Klub posiada 3 grupy młodzieżowe (juniorzy, trampkarze, młodziki). Zespół seniorów składa się z wychowanków klubu, którzy dążą do tego, by młodzi zawodnicy „Przemscy” zostali w przyszłości przedstawicielami zespołu seniorów na poziomie wojewódzkim.

Najważniejsze osiągnięcia klubu do roku 2014: awans roku do A-klasy (1968 r.), awans do Śląskiej Klasy Okręgowej (1991 i 1995 r.), wejście do Wadowickiej Klasy Okręgowej, gdzie po dwóch latach kluby z powiatu olkuskiego zostały przeniesione do Krakowskiej Okręgówki (2009 r.), zdobycie Pucharu Polski Podokręgu Olkusz (2013 r.).

**Najważniejsze osiągnięcia klubu w latach: 2014/2015/2016:**

2014 - Trampkarze klubu brali udział w turnieju Wakacje z Piłką Nożną 2014. W sierpniu drużyna wygrała turniej powiatowy pokonując „Przebój Wolbrom” oraz „Słowik Olkusz”. Następnym etapem był turniej regionalny

w Oświęcimiu (12 sierpnia), podczas którego drużyna zajęła 2. miejsce przegrywając w finale z Unią Oświęcim po rzutach karnych. Mimo porażki zakwalifikowała się do Wojewódzkiego Turnieju w Swoszowicach, gdzie zajęła 6 miejsce w Województwie Małopolskim.

2015 - w maju odbył się turniej z okazji Dnia Dziecka, na który został zaproszony Maciej Żurawski. Rywalizację wygrali Trampkarze z Gołczy pokonując w finale Przemszę Klucze. Seniorzy zajęli w lidze okręgowej 5. miejsce uzyskując najlepszy wynik w historii Klubu.

2016 - w styczniu trampkarze Przemscy wzięli udział w turnieju halowym im. Marcina Latosa w Krakowie, w którym zajęli 4 miejsce na 16 drużyn. W 2016 roku Juniorzy zajęli pierwsze miejsce w lidze olkuskiej.



## PODSUMOWANIE KONKURSU PLASTYCZNEGO

**W** Bydlinie podczas uroczystości z okazji rocznicy bitwy pod Krzywopłotami odbyło się podsumowanie konkursu plastycznego „11 LISTOPADA – ŚWIĘTO NIEPODLEGŁOŚCI – BOHATEROWIE, BITWY, MIEJSCA PAMIĘCI”.

Laureaci konkursu, zorganizowanego przez Stowarzyszenie „Otwarci” w Bydlinie i Gminny Ośrodek Kultury w Kluczach otrzymali nagrody, a ich prace wystawione były w holu Szkoły Podstawowej w Bydlinie, gdzie odbyły się uroczystości niepodległościowe. Na konkurs wpłynęły 24 prace z przedszkoli, 45 ze szkół podstawowych i 12 z gimnazjów. Oto wyniki konkursu:

**W kategorii przedszkoli:** 1 miejsce – Szymon Tarnówka (5 lat, Klucze) i Szymon Lachor (6 lat, Klucze), 2 miejsce – Zofia Rachwał (6 lat, Klucze) i Wiktoria Świerczek (6 lat, Jaroszewiec), 3 miejsce – Michalina Leśniak (5 lat, Bydlin). **W kategorii szkół podstawowych (klasy I-III):** 1 – Michał Brzeziński (9 lat, SP Jaroszewiec), 2 – Maria Majewska (7 lat, SP Jaroszewiec), 3 – Anna Wdowik (7 lat, SP Kwaśniów Dln.). **W kategorii szkół podstawowych (kl. IV-VI):** 1 – Emilia Jedlińska-Jung



(SP Klucze), 2 – Paweł Wdowik (SP Kwaśniów Dln.), 3 – Martyna Zawada (SP w Jaroszewiec). **W kategorii gimnazjum:** 1 – Ewa Ziółkowska (Klucze), 2 – Wiktoria Haberka (Bydlin), 3 – Katarzyna Muchajer (Bydlin).

Prace konkursowe oceniało jury w składzie: Wiesław Nadymus (przewodniczący jury), Jarosława Kraszewska (Dyrektor Gminnego Zespołu Oświaty), Ramona Czyżykowska-Liber (zastępca dyrektora GOK), Anna Płachecka-Śniadach (instruktor pracowni ceramicznej w GOK) i Rafał Jaworski (redaktor miesięcznika „Echo Klucz”).

**Konkurs plastyczny był realizowany w ramach projektu pn. „Z historią za Pan Brat”. Projekt otrzymał wsparcie finansowe Województwa Małopolskiego.**

## KLUCZEWCY SENIORZY WE WROCŁAWIU



Widok na miasto ze Sky Tower we Wrocławiu

Stowarzyszenie „Ziemia Kluczewska” było realizatorem projektu „Aktywny Senior Kluczewski”, który został dofinansowany z Programu Rządowego na Rzecz Aktywności Społecznej Osób Starszych na lata 2014-2020 (środki Ministerstwa Rodziny, Pracy i Polityki Społecznej). Seniorzy z w ramach projektu uczestniczyli w wycieczce do Wrocławia, który nazywany jest miastem na wodzie. Zwiedzili tam najciekawsze zabytki miasta, zoo, „Afrykarium” i Panoramę Ractawicką. Jak wspominają uczestnicy wycieczki, ogromne wrażenie wywarł na nich wieczorny, multimedialny pokaz fontann.

ASOS 2014-2020  
Rządowy Program na rzecz Aktywności Społecznej Osób Starszych na lata 2014-2020  
Ministerstwo Rodziny, Pracy i Polityki Społecznej



## SPEKTAKL NA BIS

Uczniowie Szkoły Podstawowej i Gimnazjum w Kluczach mieli okazję obejrzeć spektakl słowno-muzyczny zatytułowany „TOBIE POLSKO”. Wystąpili w nim wykonawcy z Gminnego Ośrodka Kultury: grupy teatralne „Raz-Dwa-Trzy” i „Konopeum” oraz zespół „Gościńiec” z Jaroszewca. Spektakl miał swoją premierę w kwietniu tego roku, podczas lokalnych obchodów 1050. Rocznicy chrztu Polski.

Program widowiska, poprzez pieśni, utwory muzyczne i wiersze, przenosił widzów od najwcześniejszych okresów państwa polskiego poprzez późniejsze jego dzieje aż do współczesności. Przekaz aktorski potęgowały użyte w widowisku efekty świetlne. Nad całością tego widowiska czuwał przy pulpicie dyrygenckim Zdzisław Dusza. Zdjęcia ze spektaklu można obejrzeć na [www.gokklucze.pl](http://www.gokklucze.pl)

(RAJ)





## PROJEKT: RETROSPEKCJA

Grupa Nieformalna „60+” poprzez działania projektowe adresowane do osób w podobnym wieku udowodniła, że seniorzy potrafią działać, integrować się i być widocznymi w społeczeństwie. Próby i występy Teatru Muzycznego, działającego przy Uniwersytecie Trzeciego Wieku w Kluczach oraz ogromne zaangażowanie przy zorganizowaniu uroczystości jubileuszowej UTW pobudziły mieszkańców do działania. To zaowocowało zdobyciem nowych doświadczeń, nawiązaniem nowych przyjaźni i innego, niż do tej pory, spędzenia wolnego czasu.

W ramach projektu zorganizowano warsztaty teatralne i z cukiernictwa, zorganizowano uroczystość jubileuszową oraz zakupiono pamiątkowe notesy z długopisami dla wszystkich gości Jubileuszu UTW. Podczas tej uroczystości Uniwersytecki Teatr Muzyczny zachwylił zgromadzonych widzów impresją słowno-muzyczną pt. „Sentymentalna podróż...” przygotowaną pod kierunkiem Marzanny Krzyszowskiej, w oparciu o teksty Jana Sztudyngera, Konstantego Ildefonsa Gałczyńskiego, Tadeusza Boya-Żeleńskiego oraz z wykorzystaniem literackich i muzycznych motywów żydowskich. Były to fragmenty 10 spektakli teatru na 10-lecie jego działalności (i jubileuszu samego uniwersytetu).

Projekt „Retrospekcja i 10 fragmentów spektakli na 10-lecie UTW”, dofinansowanego ze środków Programu „Działaj Lokalnie 2016” Polsko – Amerykańskiej Fundacji Wolności realizowanego przez Akademię Rozwoju Filantropii w Polsce i Stowarzyszenie Forum Oświatowe „Klucze”.

*Zuzanna Kocjan*



## BIEG NIEPODLEGŁOŚCI

**P**onad stu biegaczy oraz dzieci i młodzież szkolna uczestniczyli w zorganizowanym 11 listopada XXII Międzynarodowym Biegu Szlakiem Walk Legionistów. Jego trasa obejmuje trzy miejscowości związane historycznie z miejscami walk Legionów Polskich podczas pierwszej wojny światowej: Bydlin, Krzywopłoty i Ząteże.

Sportowe obchody Narodowego Święta Niepodległości cieszą się nie słabnącą popularnością. W Bydlinie gościliśmy biegaczy z różnych części Polski, a także ze Słowacji. Triumfatorami biegu głównego zostali: Sylwia Ślęzak z najlepszym czasem wśród kobiet i Andrzej Lachowski, który uzyskał najlepszy czas w klasyfikacji generalnej mężczyzn.

W tym roku w imprezie uczestniczyło dwudziestu jeden zawodników z gminy Klucze - sześć pań i szesnastu mężczyzn: Agata Ciempka (najlepszy czas wśród mieszkanki gminy Klucze), Karolina Jędrocha (drugi czas), Aneta Świda (trzecie miejsce wśród pań z gminy Klucze), Ewelina Jarosz, Mariola Grzanka i Maja Jagła, a także Marcin Bierlet (najlepszy czas wśród mężczyzn z gminy Klucze), Adam Świda (drugi czas), Krzysztof Baszeń (trzeci wśród panów z gminy Klucze), Piotr Domagała, Damian Kapuściński, Jacek Kamionka, Konrad Wołek, Michał Kowalski, Krzysztof Kulanty, Tomasz Jarosz, Andrzej Gądek, Adam Sobczak, Mariusz Jarosz, Robert Barczyk, Arkadiusz Grzanka i Mateusz Tomsia.

Bieg główny, który rozpoczynał się pod szkołą w Bydlinie i podzielony był na dwie trasy: dłuższą, dwunastokilometrową dla mężczyzn i krótszą, ośmiokilometrową, którą pobiegły panie. Sygnał do rozpoczęcia biegu pistoletem startowym wydał Wójt Gminy Klucze Norbert Bień. Razem z nim biegaczy dopingowali przedstawiciele samorządu, szkół, policji, klubów sportowych i stowarzyszeń oraz mieszkańcy. Meta biegu głównego przygotowana została na stadionie w Bydlinie. Tam również odbyły się biegi dla przedszkolaków, uczniów szkół podstawowych i gimnazjów. Spośród najmłodszych mieszkańców naszej gminy najlepszymi wynikami mogą poszczycić się: Hania Jarosz, Rozalia Haratyk i Michał Strózik (wśród przedszkolaków) oraz Julia Bylica, Zuzanna Probiez, Daniel Sojka, Jagoda Chłosta, Szymek Ładoń, Bartek Chmiest, Filip Pudełko, Kuba Bujakiewicz i Szymon Święcicki (w kategorii szkół podstawowych).

Po raz trzeci z okazji Święta Niepodległości zorganizowano też Marsz Nordic Walking, w którym najlepszą zawodniczką z gminy Klucze była Anna Haratyk z Ryczówka.

Organizatorami całej sportowej imprezy byli: Gminny Ośrodek Kultury w Kluczach, Urząd Gminy Klucze, Stowarzyszenie OTWARCI w Bydlinie, LKS „Kłos” Olkusz i LKS „legion” Bydlin. XXII Międzynarodowy Bieg Szlakiem Walk Legionistów został zorganizowany w ramach projektu „Z historią za pan brat” przy wsparciu finansowym Województwa Małopolskiego.

*Rafał Jaworski*

### Podziękowanie

Dyrektor Gminnego Ośrodka Kultury w Kluczach składa serdeczne podziękowania wszystkim, którzy choć w najmniejszym stopniu przyczynili się do tego, że XXII Międzynarodowy Bieg Uliczny Szlakiem Walk Legionistów otrzymał bardzo wysokie oceny od uczestników i obserwatorów i był doskonałą reklamą naszej gminy. Dziękuję w szczególności sponsorom i współorganizatorom, którymi byli: PERFECT e-line - Adam Świda, Rafał Kowalski, Ex- PRO Regaty metalowe - Sebastian Sitkowski, Velvet CARE Klucze, Stowarzyszenie OTWARCI w Bydlinie, LKS „LEGION” Bydlin, P.P.U.H „Patrycja & Paweł” Zofia Rydzik, Klich Piekarnia i Cukiernia, Cukiernia WICEK - G.W. Pomierny, MARO - Centrum Logistyczno-Magazynowe Roman Chłosta, Skawa Wadowice - Jacek Czekaj, Kurier Team 2000- Stanisław Chłosta, Piekarnia Krzywopłoty, LKS „Kłos Olkusz”.

Serdecznie dziękuję również służbom mundurowym - Policjantom z Komisariatu Policji w Kluczach i Ochotniczej Straży Pożarnej w Bydlinie, za zabezpieczenie trasy biegu i czuwania nad bezpieczeństwem uczestników. Dziękuję także dyrekcji Szkoły Podstawowej i Gimnazjum w Bydlinie oraz pracownikom Gminnego Ośrodka Kultury za pomoc i życzliwość.

Miroslaw Macek - dyrektor GOK Klucze





MAŁOPOLSKA  
GMINA KLUCZÓW  
GMINNY OŚRODEK KULTURY  
STOWARZYSZENIE OTWARCI WIDELC







# 102. ROCZNICA BITWY POD KRZYWOPŁOTAMI - ŚWIĘTO NIEPODLEGŁOŚCI W BYDLINIE

