

GEZ

KARTA ADRESOWA ZABYTKU NIERUCHOMEGO

Lp: 1

Nr w msc: 1

3. Miejscowość: Bydlin

Nr działki: 941/8, 941/18, 1744,
942/3

1. Nazwa:

młyn gospodarczy

2. Czas powstania:

1884 r.

7. Fotografia z opisem wskazującym orientację w stosunku do sąsiednich terenów albo mapa z zaznaczonym stanowiskiem archeologicznym:



4. Adres

ul. Olkuska 28

32-310 Bydlin

5. Przynależność administracyjna

województwo małopolskie

powiat olkuski

gmina Klucze

6. Formy ochrony

Rejestr zabytków; wpis
A/1420/92 z 07.07.1992 r.

8. Historia, opis i wartości

Materiał: murowany

Opis: Młyn powstał w 1884 roku, prawdopodobnie na miejscu wcześniejszego młyna. Fundatorem był ówczesny właściciel wsi Tadeusz Żdziński. Młyn wyposażony był wówczas w żarna kamienne poruszane kołem wodnym. W 1912 r. zamiast koła wodnego zainstalowano turbinę, która poruszała mlewniki i odsiewacze. Prądnicę wykorzystywano także do oświetlania sąsiednich budynków. Po wojnie, zgodnie z duchem czasów, młyn został znacjonalizowany. Potem był nieczynny, aż powrócił w ręce prywatne. W latach 1968-71 przeprowadzono jego remont. Zachowany jest jednak wygląd młyna, stropy, więźba dachowa, część stolarki i wyposażenia.

Zdjęcie dawne:



9. Stan zachowania i postulaty dotyczące konserwacji

Stan zachowania: Stan dość dobry, budynek użytkowany.

Postulaty dotyczące zachowania

10. Wykonanie karty (autor, data i podpis)

A. Rozenau-Rybowicz

D. Ciepły

sierpień 2020 r.

11. Zatwierdzenie karty (podpis
wojewódzkiego konserwatora zabytków)

GEZ

KARTA ADRESOWA ZABYTKU NIERUCHOMEGO

Lp: 2

Nr w msc: 2

3. Miejscowość: Bydlin

Nr działki: 258

1. Nazwa:

ruiny zamku

2. Czas powstania:

XVI-XVIII w.

7. Fotografia z opisem wskazującym orientację w stosunku do sąsiednich terenów albo mapa z zaznaczonym stanowiskiem archeologicznym:



4. Adres

pomiędzy ul. Legionów a ul.
Zawadka

32-310 Bydlin

5. Przynależność administracyjna

województwo małopolskie

powiat olkuski

gmina Klucze

6. Formy ochrony

Rejestr zabytków; wpis A-76/M
z 02.03.2007 r.

8. Historia, opis i wartości

Materiał: murowany

Opis: Zamek powstał w XIV w. i był częścią systemu obronnego na pograniczu ze Śląskiem. Pierwotnie fortyfikacja składała się prawdopodobnie z prostokątnego budynku mieszkalnego o wymiarach ok. 11x24m i grubości ścian ok. 2,3 m, muru obronnego i wieży bramnej. Do budowy wykorzystywano łamany kamień wapienny pochodzący z miejscowych złóż, a później także cegłę. Prawdopodobnie na początku XVI w. zrujnowany już zameczek został przebudowany na świątynię katolicką. W dobie reformacji ówczesnie władający zamienił kościół na zbór ariański. Jednak już w 1594 r. jego syn, oddał obiekt kościołowi katolickiemu, przeprowadził renowację i nadał świątyni nazwę Świętego Krzyża. W XVII w. budowla została spalona przez Szwedów i nigdy już nie odzyskała dawnej świetności. Odbudowana 80 lat później, w ciągu burzliwego XVIII w. była wielokrotnie dewastowana, wskutek czego uległ zatarciu pierwotny układ fortyfikacji obronnej. Opuszczony ostatecznie pod koniec XVIII w. kościół popadał stopniowo w ruinę. W 2012 r. zakończone zostały prace zabezpieczające i konserwatorskie przy ruinach, dzięki którym zahamowano proces ich degradacji. Konstrukcja zamku została oczyszczona, uzupełniono spoiny, osadzono obluzowane kamienie w murze i uzupełniono ubytki.

Zdjęcie dawne:



9. Stan zachowania i postulaty dotyczące konserwacji

Stan zachowania: Ruina trwała. Zabezpieczona i zakonserwowana.

Postulaty dotyczące zachowania

10. Wykonanie karty (autor, data i podpis)

A. Rozenau-Rybowicz

D. Ciepły

sierpień 2020 r.

11. Zatwierdzenie karty (podpis wojewódzkiego konserwatora zabytków)

GEZ

KARTA ADRESOWA ZABYTKU NIERUCHOMEGO

Lp: 3

Nr w msc: 3

3. Miejscowość: Bydlin

Nr działki: 677/1

1. Nazwa:

kościół parafialny p.w. św. Małgorzaty

2. Czas powstania:

1895 r.

7. Fotografia z opisem wskazującym orientację w stosunku do sąsiednich terenów albo mapa z zaznaczonym stanowiskiem archeologicznym:



4. Adres

ul. Legionów 6

32-310 Bydlin

5. Przynależność administracyjna

województwo małopolskie

powiat olkuski

gmina Klucze

6. Formy ochrony

8. Historia, opis i wartości

Materiał: murowany

Opis: Jednonawowy kościół parafialny pw. św. Małgorzaty został wybudowany na miejscu dawnego drewnianego kościoła, który spłonął w 1820 r. Wewnątrz w renesansowym ołtarzu głównym z końca XIX w. znajduje się barokowa rzeźba Matki Boskiej z Dzieciątkiem, a także chrzcielnica z czarnego marmuru z łacińskim napisem i datą 20 maja 1707 r. Organy z 1879 r., z neoklasycznym prospektem o trzech arkadowych segmentach, wybudowane przez firmę Józefa Szymańskiego z Warszawy. W ścianie prezbiterium wmurowano szrapnele z czasów I wojny światowej, kiedy kościół został przez nie znacznie uszkodzony (w 1914 r.). Na początku lat 90. kościół otrzymał nową polichromię.

Zdjęcie dawne:



9. Stan zachowania i postulaty dotyczące konserwacji

Stan zachowania: Stan dobry, budynek użytkowany, brak istotnych zagrożeń.

Postulaty dotyczące zachowania

10. Wykonanie karty (autor, data i podpis)

A. Rozenau-Rybowicz

D. Cieplý

sierpień 2020 r.

11. Zatwierdzenie karty (podpis wojewódzkiego konserwatora zabytków)

GEZ

KARTA ADRESOWA ZABYTKU NIERUCHOMEGO

Lp: 4

Nr w msc: 4

3. Miejscowość: Bydlin

Nr działki: 677/1, 677/2

1. Nazwa:

dzwonnica przy kościele parafialnym

2. Czas powstania:

poł. XIX w.

7. Fotografia z opisem wskazującym orientację w stosunku do sąsiednich terenów albo mapa z zaznaczonym stanowiskiem archeologicznym:



4. Adres

ul. Legionów 6

32-310 Bydlin

5. Przynależność administracyjna

województwo małopolskie

powiat olkuski

gmina Klucze

6. Formy ochrony

-

8. Historia, opis i wartości

Materiał: murowana

Opis: -

Zdjęcie dawne:



9. Stan zachowania i postulaty dotyczące konserwacji

Stan zachowania: Stan dobry, brak istotnych zagrożeń.

Postulaty dotyczące zachowania

10. Wykonanie karty (autor, data i podpis)

A. Rozenau-Rybowicz

D. Cieply

sierpień 2020 r.

11. Zatwierdzenie karty (podpis wojewódzkiego konserwatora zabytków)

GEZ

KARTA ADRESOWA ZABYTKU NIERUCHOMEGO

Lp: 5
Nr w msc: 5

3. Miejscowość: Bydlin
Nr działki: 257

1. Nazwa:

kaplica cmentarna

2. Czas powstania:

XVIII w.

7. Fotografia z opisem wskazującym orientację w stosunku do sąsiednich terenów albo mapa z zaznaczonym stanowiskiem archeologicznym:



4. Adres

ul. Zawadka

32-310 Bydlin

5. Przynależność administracyjna

województwo małopolskie

powiat olkuski

gmina Klucze

6. Formy ochrony

Rejestr zabytków; wpis A-97/M
z 13.06.2007 r.

8. Historia, opis i wartości

Materiał: murowana z kamienia

Opis: Kaplicę wzniesiono z kamienia na rzucie prostokąta z półkolistą absydą, od strony południowej znajduje się dobudowana zakrystia i wejście na chór. Budowla jest jednonawowa, orientowana (prezbiterium jest lekko odchylone od osi zachód - wschód w kierunku północnym). Kaplica przykryta jest gontowym dachem wielospadowym z wieżyczką. W pd.-zach. elewacji frontowej, nad wejściem, umieszczona jest rozeta, a w elewacjach bocznych umieszczono ostrołukowe okna. Świątynia jest sklepiona kolebkowo. W prezbiterium zachowała się podłoga z kamiennego ciosu, na ścianach fragmenty pierwotnej polichromii z przedstawieniami figuralnymi, motywami roślinnymi i geometrycznymi. Zachował się także drewniany ołtarz i chór, w ołtarzu pierwotnie zasuwa z wizerunkiem św. Józefa oraz obraz św. Mikołaja w zwieńczeniu ołtarza. W ołtarzu znajduje się figura Matki Boskiej z Dzieciątkiem z I. poł. XV w., przeniesiona z dawnej pustelni. Wewnątrz kaplicy są także: posąg św. Jana Nepomucena na rokokowym postumencie, rzeźba Chrystusa Frasobliwego „z ptaszkami”. W 1884 r została rozbudowana przez ks. A. Paprockiego, który został po śmierci pochowany pod jej posadzką.

Zdjęcie dawne:

9. Stan zachowania i postulaty dotyczące konserwacji

Stan zachowania: Stan dobry, obiekt użytkowany, brak istotnych zagrożeń.

Postulaty dotyczące zachowania

10. Wykonanie karty (autor, data i podpis)

A. Rozenau-Rybowicz

D. Ciepły

sierpień 2020 r.

11. Zatwierdzenie karty (podpis wojewódzkiego konserwatora zabytków)

GEZ

KARTA ADRESOWA ZABYTKU NIERUCHOMEGO

Lp: 6

Nr w msc: 6

3. Miejscowość: Bydlin

Nr działki: 257

1. Nazwa:

cmentarz z nagrobkami i mogiłą legionistów

2. Czas powstania:

-

7. Fotografia z opisem wskazującym orientację w stosunku do sąsiednich terenów albo mapa z zaznaczonym stanowiskiem archeologicznym:



4. Adres

ul. Zawadka

32-310 Bydlin

5. Przynależność administracyjna

województwo małopolskie

powiat olkuski

gmina Klucze

6. Formy ochrony

-

8. Historia, opis i wartości

Materiał: kamień

Opis: Na cmentarzu znajduje się okazały kamienny krzyż (7 m wysokości) ku czci poległych w bitwie z 18 listopada 1914 r. U podnóża krzyża wyrzeźbione zostały: mundur, dwie szable i czapka ułańska, a na podstawie marmurowe tablice okolicznościowe. Tablica z prawej strony przyozdobiona orłem piastowskim między sztandarami ma wyrytą następującą sentencję: „TY PANIE, KTÓRY Z WYSOKOŚCI PATRZYSZ JAK GINĄ OJCZYZNY OBRONCY PROSIMY CIEBIE PRZEZ TĘ GARSTKĘ KOŚCI ZAPAL PRZYNAJMNIJ NA ŚMIERĆ NASZĄ SŁOŃCE NIECH DZIEŃ WYJDZIE Z JASNYCH NIEBIOS BRAMY, NIECHAJ NAS PANIE WIDZĄ GDY KONAMY”. Tablica z lewej strony zawiera tekst: „Stanisławowi Paderewskiemu porucz. Wojska Polskiego (kapit. Wojsk Rosyjskich) cichemu bojownikowi o wolność Ojczyzny. Eugeniuszowi Medyńskiemu p.porucz. Legionów Polskich. 44-em żołnierzom Legionów Polskich – bohaterom walki o wolność Ojczyzny poległym pod Załężem i Krzywopłotami w dniu 18 listopada 1914 roku w tej wspólnej mogile spoczywającym”. Obok jest też lista 44 nazwisk poległych legionistów.

Zdjęcie dawne:

9. Stan zachowania i postulaty dotyczące konserwacji

Stan zachowania: Stan dobry, brak istotnych zagrożeń.

Postulaty dotyczące zachowania

10. Wykonanie karty (autor, data i podpis)

A. Rozenau-Rybowicz



sierpień 2020 r.

11. Zatwierdzenie karty (podpis wojewódzkiego konserwatora zabytków)

GEZ

KARTA ADRESOWA ZABYTKU NIERUCHOMEGO

Lp: 7
Nr w msc: 7

3. Miejscowość: Bydlin
Nr działki: 685/1

1. Nazwa:

kapliczka

2. Czas powstania:

I poł. XIX w.

7. Fotografia z opisem wskazującym orientację w stosunku do sąsiednich terenów albo mapa z zaznaczonym stanowiskiem archeologicznym:



4. Adres

przy adresie ul. Wolbromska 3

32-310 Bydlin

5. Przynależność administracyjna

województwo małopolskie

powiat olkuski

gmina Klucze

6. Formy ochrony

-

8. Historia, opis i wartości

Materiał: murowana

Opis: Kapliczka wybudowana zapewne przed pierwszą wojną światową, przez Kazimierza Kalarusa. Umieszczono w niej figurę św. Jana Nepomucena, która trafiła tutaj ze spalonej kapliczki u Birletów.
Cenną figurkę św. Jana Nepomucena skradziono z kapliczki przed kilkunastoma laty. Obecnie znajduje się w niej figurka Matki Boskiej.

Zdjęcie dawne:



9. Stan zachowania i postulaty dotyczące konserwacji

Stan zachowania: Stan dobry, brak istotnych zagrożeń.

Postulaty dotyczące zachowania

10. Wykonanie karty (autor, data i podpis)

A. Rozenau-Rybowicz

D. Cieply

sierpień 2020 r.

11. Zatwierdzenie karty (podpis wojewódzkiego konserwatora zabytków)

GEZ

KARTA ADRESOWA ZABYTKU NIERUCHOMEGO

Lp: 8

Nr w msc: 8

3. Miejscowość: Bydlin

Nr działki: 677/1

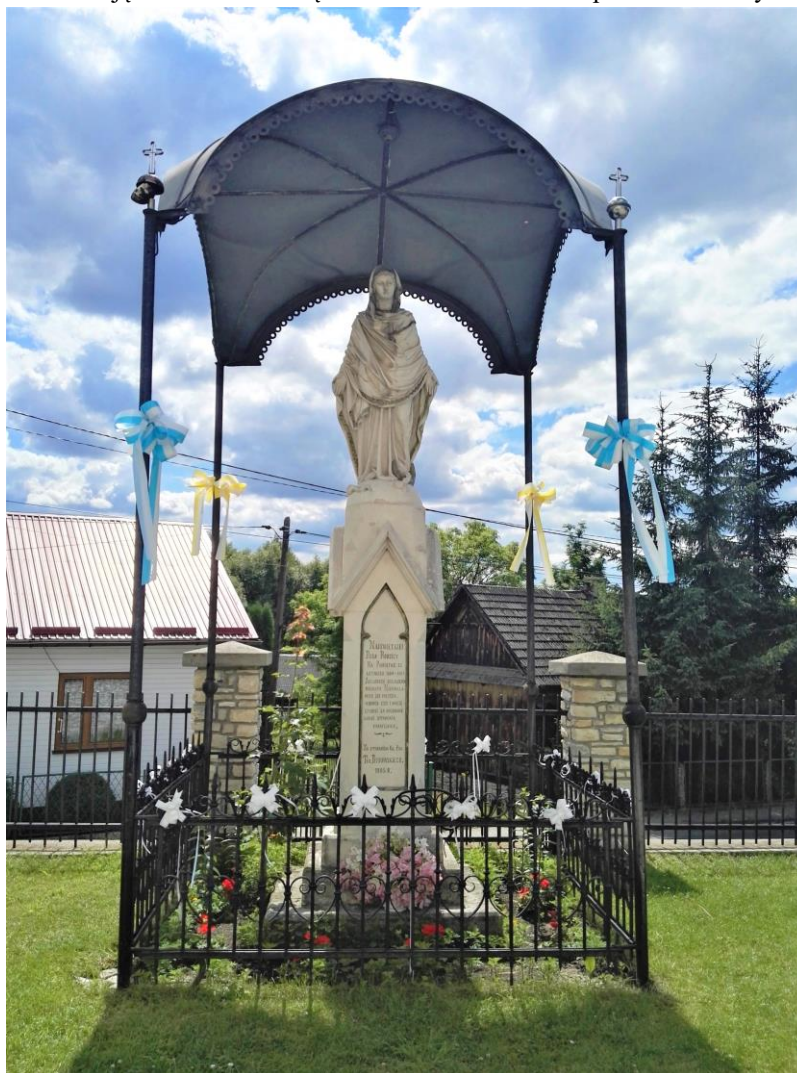
1. Nazwa:

figura Matki Boskiej

2. Czas powstania:

1905 r.

7. Fotografia z opisem wskazującym orientację w stosunku do sąsiednich terenów albo mapa z zaznaczonym stanowiskiem archeologicznym:



4. Adres

ul. Legionów 6

32-310 Bydlin

5. Przynależność administracyjna

województwo małopolskie

powiat olkuski

gmina Klucze

6. Formy ochrony

-

8. Historia, opis i wartości

Materiał: kamienna

Opis: -

Zdjęcie dawne:

9. Stan zachowania i postulaty dotyczące konserwacji

Stan zachowania: Stan dobry, brak istotnych zagrożeń.

Postulaty dotyczące zachowania

10. Wykonanie karty (autor, data i podpis)

A. Rozenau-Rybowicz



D. Ciepły

sierpień 2020 r.

11. Zatwierdzenie karty (podpis
wojewódzkiego konserwatora zabytków)

GEZ

KARTA ADRESOWA ZABYTKU NIERUCHOMEGO

Lp: 9

Nr w msc: 9

3. Miejscowość: Bydlin

Nr działki: 649

1. Nazwa:

dom

2. Czas powstania:

1908 r.

7. Fotografia z opisem wskazującym orientację w stosunku do sąsiednich terenów albo mapa z zaznaczonym stanowiskiem archeologicznym:



4. Adres

ul. Legionów 13

32-310 Bydlin

5. Przynależność administracyjna

województwo małopolskie

powiat olkuski

gmina Klucze

6. Formy ochrony

-

8. Historia, opis i wartości

Materiał: drewniany

Opis: -

Zdjęcie dawne:



9. Stan zachowania i postulaty dotyczące konserwacji

Stan zachowania: Stan średni. Dach kryty eternitem. Budynek opuszczony, brak rementu grozi utratą obiektu.

Postulaty dotyczące zachowania

10. Wykonanie karty (autor, data i podpis)

A. Rozenau-Rybowicz

D. Ciepły

sierpień 2020 r.

11. Zatwierdzenie karty (podpis wojewódzkiego konserwatora zabytków)

GEZ

KARTA ADRESOWA ZABYTKU NIERUCHOMEGO

Lp: 10

Nr w msc: 10

3. Miejscowość: Bydlin

Nr działki: 651

1. Nazwa:

dom

2. Czas powstania:

1901 r.

7. Fotografia z opisem wskazującym orientację w stosunku do sąsiednich terenów albo mapa z zaznaczonym stanowiskiem archeologicznym:



4. Adres

ul. Legionów 11

32-310 Bydlin

5. Przynależność administracyjna

województwo małopolskie

powiat olkuski

gmina Klucze

6. Formy ochrony

-

8. Historia, opis i wartości

Materiał: drewniany

Opis: -

Zdjęcie dawne:



9. Stan zachowania i postulaty dotyczące konserwacji

Stan zachowania: Stan średni. Budynek nieużytkowany. Dach kryty eternitem. Budynek opuszczony, brak remontu grozi utratą obiektu.

Postulaty dotyczące zachowania

10. Wykonanie karty (autor, data i podpis)

A. Rozenau-Rybowicz

D. Ciepły

sierpień 2020 r.

11. Zatwierdzenie karty (podpis wojewódzkiego konserwatora zabytków)

GEZ

KARTA ADRESOWA ZABYTKU NIERUCHOMEGO

Lp: 11

Nr w msc: 11

3. Miejscowość: Bydlin

Nr działki: -

1. Nazwa:

pole bitwy pod Krzywopłotami

2. Czas powstania:

1914 r.

7. Fotografia z opisem wskazującym orientację w stosunku do sąsiednich terenów albo mapa z zaznaczonym stanowiskiem archeologicznym:



4. Adres

Bydlin/Krzywopłoty

5. Przynależność administracyjna

województwo małopolskie

powiat olkuski

gmina Klucze

6. Formy ochrony

-

8. Historia, opis i wartości

Materiał: -

Opis: Na tym terenie toczyły się walki żołnierzy z IV i VI batalionu 1 Pułku Piechoty Legionów Polskich, które w dniach 17-18 listopada 1914 roku stoczyły bitwę z armią rosyjską. Jest to rozbudowany, górski punkt oporu (Stützpunkt), o okopach częściowo kutyh w skale. Może to wskazywać, iż był przygotowany wcześniej, niż w dniu przybycia legionistów, tj. 17.09.1914 r. Ufortyfikowane wzgórze stanowiło punkt wyprowadzenia natarcia na wojska rosyjskie, znajdujące się poniżej, na równinie pomiędzy Krzywopłotami a Załężem. Dzięki heroicznemu poświęceniu legionistów powstrzymano rosyjskie natarcie. 46 poległych legionistów pochowano na cmentarzu parafialnym w Bydlinie. Rosjanie zadali Polakom duże straty przy biernej postawie reszty wojsk austro-węgierskich. W końcu, 19 listopada, atak wojsk austro-węgierskich przeprowadzony na całej linii frontu w okolicy Krzywopłotów zakończył się sukcesem - zdobyto pobliski Las Domaniewicki. Pokonane wojska rosyjskie musiały cofnąć się na wschód.

Zdjęcie dawne:

9. Stan zachowania i postulaty dotyczące konserwacji

Stan zachowania: Stan dobry, wzgórze zagospodarowane jako atrakcja historyczno - turystyczna.

Postulaty dotyczące zachowania

10. Wykonanie karty (autor, data i podpis)

A. Rozenau-Rybowicz



sierpień 2020 r.

11. Zatwierdzenie karty (podpis wojewódzkiego konserwatora zabytków)

GEZ

KARTA ADRESOWA ZABYTKU NIERUCHOMEGO

Lp: 12

Nr w msc: 1a

3. Miejscowość: Chechło

Nr działki: 2151

1. Nazwa:

zespół kościoła parafialnego p.w. Narodzenia NMP

2. Czas powstania:

XIX w.

7. Fotografia z opisem wskazującym orientację w stosunku do sąsiednich terenów albo mapa z zaznaczonym stanowiskiem archeologicznym:



4. Adres

ul. Hutnicza 3

32-310 Chechło

5. Przynależność administracyjna

województwo małopolskie

powiat olkuski

gmina Klucze

6. Formy ochrony

Rejestr zabytków; wpis

101/47/60 z 31.12.1960 r.

8. Historia, opis i wartości

Materiał: murowany

Opis: Obecny, murowany kościół parafialny pw. Narodzenia NMP powstał w 1807 r. w miejscu starszego, jako klasycystyczny, orientowany, ze sklepieniem trójbocznie zamkniętym prezbiterium z parą identycznych lokalności po bokach oraz znacznie szerszym korpusem nakrytym stropem. W 1895 r. świątynię gruntownie odnowiono i rozbudowano (dobudowano od północy kruchtę)., konsekrowano w 1912 r. W latach 80. XX w. dach kościoła pokryto blachą, w latach 90. przeprowadzono prace we wnętrzu kościoła i prace remontowe dzwonnicy. Jednolitą kompozycję z kościołem tworzy ogrodzenie - mur z okrągłymi, dekoracyjnymi basztami na narożnikach oraz nieco późniejsza dzwonnica. W rokokowym ołtarzu głównym znajduje się malowany na desce, prawdopodobnie XVI- lub XVII-wieczny obraz Matki Boskiej z Dzieciątkiem. Wyposażenie kościoła pochodzi z XVII i XVIII w z poprzedniego kościoła drewnianego.

Zdjęcie dawne:



9. Stan zachowania i postulaty dotyczące konserwacji

Stan zachowania: Stan dobry, brak istotnych zagrożeń.

Postulaty dotyczące zachowania

10. Wykonanie karty (autor, data i podpis)

A. Rozenau-Rybowicz

D. Ciepły

sierpień 2020 r.

11. Zatwierdzenie karty (podpis wojewódzkiego konserwatora zabytków)

GEZ

KARTA ADRESOWA ZABYTKU NIERUCHOMEGO

Lp: 13

Nr w msc: 1b

3. Miejscowość: Chechło

Nr działki: 2151

1. Nazwa:

dzwonnica w zespole kościoła parafialnego p.w. Narodze

2. Czas powstania:

XIX w.

7. Fotografia z opisem wskazującym orientację w stosunku do sąsiednich terenów albo mapa z zaznaczonym stanowiskiem archeologicznym:



4. Adres

ul. Hutnicza 3

32-310 Chechło

5. Przynależność administracyjna

województwo małopolskie

powiat olkuski

gmina Klucze

6. Formy ochrony

Rejestr zabytków; wpis
101/47/60 z 31.12.1960 r.

8. Historia, opis i wartości

Materiał: murowana

Opis: Murowana i otynkowana dzwonnica stoi na północ od kościoła p.w Narodzenia NMP w linii ogrodzenia. Zbudowana została około 1980 roku.

Zdjęcie dawne:



9. Stan zachowania i postulaty dotyczące konserwacji

Stan zachowania: Stan dobry, brak istotnych zagrożeń.

Postulaty dotyczące zachowania

10. Wykonanie karty (autor, data i podpis)

A. Rozenau-Rybowicz

sierpień 2020 r.

11. Zatwierdzenie karty (podpis wojewódzkiego konserwatora zabytków)

GEZ

KARTA ADRESOWA ZABYTKU NIERUCHOMEGO

Lp: 14

Nr w msc: 1c

3. Miejscowość: Chechło

Nr działki: 2151, 250/1

1. Nazwa:

ogrodzenie z bramami w zespole kościoła parafialnego p.

2. Czas powstania:

XIX w.

7. Fotografia z opisem wskazującym orientację w stosunku do sąsiednich terenów albo mapa z zaznaczonym stanowiskiem archeologicznym:



4. Adres

ul. Hutnicza 3

32-310 Chechło

5. Przynależność administracyjna

województwo małopolskie

powiat olkuski

gmina Klucze

6. Formy ochrony

Rejestr zabytków; wpis
101/47/60 z 31.12.1960 r.

8. Historia, opis i wartości

Materiał: murowana

Opis: Kościół p.w Narodzenia NMP otoczony jest murem z 4 dekoracyjnymi basztami zlokalizowanymi w narożach muru. W kamiennym murze od południa znajduje się brama prowadząca na cmentarz i 5 kamiennych nagrobnych obelisków z ok. 1860 r.

Zdjęcie dawne:



9. Stan zachowania i postulaty dotyczące konserwacji

Stan zachowania: Stan dobry, brak istotnych zagrożeń.

Postulaty dotyczące zachowania

10. Wykonanie karty (autor, data i podpis)

A. Rozenau-Rybowicz

sierpień 2020 r.

11. Zatwierdzenie karty (podpis wojewódzkiego konserwatora zabytków)

GEZ

KARTA ADRESOWA ZABYTKU NIERUCHOMEGO

Lp: 15

Nr w msc: 2

3. Miejscowość: Chechło

Nr działki: 2150/1

1. Nazwa:

plebania

2. Czas powstania:

pocz. XX w.

7. Fotografia z opisem wskazującym orientację w stosunku do sąsiednich terenów albo mapa z zaznaczonym stanowiskiem archeologicznym:



4. Adres

ul. Hutnicza 3

32-310 Chechło

5. Przynależność administracyjna

województwo małopolskie

powiat olkuski

gmina Klucze

6. Formy ochrony

-

8. Historia, opis i wartości

Materiał: drewniany

Opis: -

Zdjęcie dawne:



9. Stan zachowania i postulaty dotyczące konserwacji

Stan zachowania: Stan dość dobry, budynek nieużytkowany.

Postulaty dotyczące zachowania

10. Wykonanie karty (autor, data i podpis)

A. Rozenau-Rybowicz

D. Cieply

sierpień 2020 r.

11. Zatwierdzenie karty (podpis wojewódzkiego konserwatora zabytków)

GEZ

KARTA ADRESOWA ZABYTKU NIERUCHOMEGO

Lp: 16

Nr w msc: 3

3. Miejscowość: Chechło

Nr działki: 818

1. Nazwa:

kapliczka

2. Czas powstania:

pocz. XX w.

7. Fotografia z opisem wskazującym orientację w stosunku do sąsiednich terenów albo mapa z zaznaczonym stanowiskiem archeologicznym:



4. Adres

skrzyżowanie ul. Ogrodzienieckiej
z ul. Kluczewską
32-310 Chechło

5. Przynależność administracyjna

województwo małopolskie

powiat olkuski

gmina Klucze

6. Formy ochrony

-

8. Historia, opis i wartości

Materiał: murowana

Opis: -

Zdjęcie dawne:



9. Stan zachowania i postulaty dotyczące konserwacji

Stan zachowania: Stan dobry. Brak istotnych zagrożeń.

Postulaty dotyczące zachowania

10. Wykonanie karty (autor, data i podpis)

A. Rozenau-Rybowicz

D. Cieplý

sierpień 2020 r.

11. Zatwierdzenie karty (podpis wojewódzkiego konserwatora zabytków)

GEZ

KARTA ADRESOWA ZABYTKU NIERUCHOMEGO

Lp: 17

Nr w msc: 1

3. Miejscowość: Cieślin

Nr działki: 41

1. Nazwa:

kościół parafialny p.w. św. Stanisława

2. Czas powstania:

1926 r.

7. Fotografia z opisem wskazującym orientację w stosunku do sąsiednich terenów albo mapa z zaznaczonym stanowiskiem archeologicznym:



4. Adres

ul. Jurajska 86

32-310 Cieślin

5. Przynależność administracyjna

województwo małopolskie

powiat olkuski

gmina Klucze

6. Formy ochrony

-

8. Historia, opis i wartości

Materiał: murowany

Opis: Kościół w Cieślinie zbudowany został w latach 1917 – 1920 z kamienia łupanego ozdobionego frezami z cegły. Dach kościoła początkowo wykonany był z eternitu, który w latach 90-tych ubiegłego wieku podczas remontu całego poszycia dachowego zamieniono na brązową blachodachówkę. Prezbiterium świątyni oświetlone jest dwoma oknami od strony południowej, natomiast w nawie głównej jest w sumie 6 okien, po trzy z każdej ze stron. Dach kościoła zdobi wieżyczka pokryta blachodachówką, w której znajduje się sygnaturka. Nad kryptą wykonana jest posadzka cementowa, na której w końcu lat dwudziestych ubiegłego wieku położone zostały płytki ceramiczne. Chór spoczywa na dwóch filarach, tworzących pod nim trzy arkady. Na chórze znajdują się organy zbudowane w 1936 roku. Świątynię zdobią liczne obrazy wieloletniego proboszcza tutejszej parafii, ks. Marcina Dubiela. Jego autorstwa są też figury i pomniki stojące w otoczeniu kościoła (Matka Boska), na kamiennych postumentach przy bramie głównej (św. Piotr i św. Paweł) oraz aniołowie przy wejściu bocznym. W krypcie kościoła złożone zostały dwie trumny miedziane oraz szczątki trzeciej zepsutej drewnianej trumny, które przeniesiono ze sklepionego grobu pod starą modrzewiowa kaplicą.

Zdjęcie dawne:



9. Stan zachowania i postulaty dotyczące konserwacji

Stan zachowania: Stan dobry. Brak istotnych zagrożeń.

Postulaty dotyczące zachowania

10. Wykonanie karty (autor, data i podpis)

A. Rozenau-Rybowicz

D. Ciepły

sierpień 2020 r.

11. Zatwierdzenie karty (podpis wojewódzkiego konserwatora zabytków)

GEZ

KARTA ADRESOWA ZABYTKU NIERUCHOMEGO

Lp: 18

Nr w msc: 2

3. Miejscowość: Cieślin

Nr działki: 41

1. Nazwa:

dzwonnica

2. Czas powstania:

1926 r.

7. Fotografia z opisem wskazującym orientację w stosunku do sąsiednich terenów albo mapa z zaznaczonym stanowiskiem archeologicznym:



4. Adres

ul. Jurajska 86

32-310 Cieślin

5. Przynależność administracyjna

województwo małopolskie

powiat olkuski

gmina Klucze

6. Formy ochrony

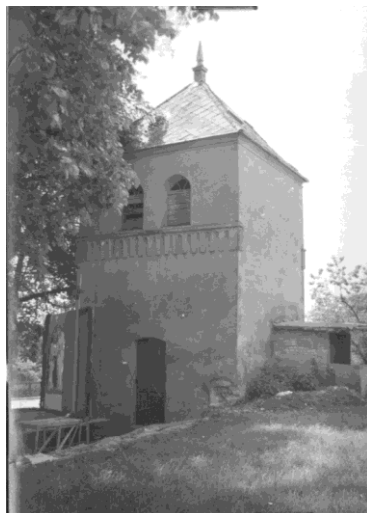
-

8. Historia, opis i wartości

Materiał: murowana

Opis: Dzwonnica zlokalizowana na zachód od kościoła, w narożu ogrodzenia. Na dzwonnicy obecnie znajduje się dzwon z 1928 r., ze słynnego warsztatu Felczyńskich.

Zdjęcie dawne:



9. Stan zachowania i postulaty dotyczące konserwacji

Stan zachowania: Stan dobry. Brak istotnych zagrożeń.

Postulaty dotyczące zachowania

10. Wykonanie karty (autor, data i podpis)

A. Rozenau-Rybowicz

D. Ciepły

sierpień 2020 r.

11. Zatwierdzenie karty (podpis wojewódzkiego konserwatora zabytków)

GEZ

KARTA ADRESOWA ZABYTKU NIERUCHOMEGO

Lp: 19

Nr w msc: 3

3. Miejscowość: Cieślin

Nr działki: 465, 210/2, 210/1

1. Nazwa:

młyn wodny

2. Czas powstania:

1883 r.

7. Fotografia z opisem wskazującym orientację w stosunku do sąsiednich terenów albo mapa z zaznaczonym stanowiskiem archeologicznym:



4. Adres

ul. Zdrojowa 2

32-310 Cieślin

5. Przynależność administracyjna

województwo małopolskie

powiat olkuski

gmina Klucze

6. Formy ochrony

-

8. Historia, opis i wartości

Materiał: murowany z kamienia

Opis: Okazały budynek trzykondygnacyjny zbudowany został z kamienia wapiennego z dodatkiem czerwonej cegły oraz pokryty papą. W murze szczytowym widnieją wykonane czerwoną cegłą litery „S. W” które tworzą inicjały drugiego właściciela młyna oraz data 1893 czyli rok nabycia przez niego osady młyńskiej. Młyn został zbudowany na pozostałościach po fundamentach istniejącej w tym miejscu w latach wcześniejszych fabryce jedwabiu (ewentualnie domu dla fabrykantów). W 1912 roku budynek młyna uległ pożarowi, następnie kolejny właściciel odbudował część północną młyna, natomiast część południowa nie była odbudowywana i przez całe dziesięciolecie tworzyła rozsypujące się ruiny. Turbina wodna znajdowała się w osobnym pomieszczeniu betonowo – ceglany od strony północnej obiektu. W roku 1974 młyn został zelektryfikowany, ale praktycznie do końca swej działalności (lata 90-tych XX wieku) maszyny młynarskie służące do przemiału ziarna napędzane były energią wytwarzaną przez spiętrzoną wodę. W ostatnich latach w południowej części młyna nowy właściciel rozpoczął odbudowę budynku, przy zachowaniu detali i charakteru historycznego.

Zdjęcie dawne:

9. Stan zachowania i postulaty dotyczące konserwacji

Stan zachowania: Stan zły. Zniszczone pokrycie dachu. Brak remontu grozi niszczeniem obiektu

Postulaty dotyczące zachowania

10. Wykonanie karty (autor, data i podpis)

A. Rozenau-Rybowicz



D. Ciepły

sierpień 2020 r.

11. Zatwierdzenie karty (podpis wojewódzkiego konserwatora zabytków)

GEZ

KARTA ADRESOWA ZABYTKU NIERUCHOMEGO

Lp: 20

Nr w msc: 4

3. Miejscowość: Cieślin

Nr działki: 430

1. Nazwa:

figura św. Jana Nepomucena

2. Czas powstania:

II poł. XVIII lub pocz. XIX w.

7. Fotografia z opisem wskazującym orientację w stosunku do sąsiednich terenów albo mapa z zaznaczonym stanowiskiem archeologicznym:



4. Adres

ul. Jurajska 59

32-310 Cieślin

5. Przynależność administracyjna

województwo małopolskie

powiat olkuski

gmina Klucze

6. Formy ochrony

-

8. Historia, opis i wartości

Materiał: kamienna

Opis: Figura pochodzi z 2. poł. XVIII lub początku XIX w. Rzeźba wykuta w kamieniu pińczowskim przez nieznanego autora pochodzi prawdopodobnie z warsztatu krakowskiego. Fundatorem rzeźby był Jan Nepomucen Wolicki, właściciel dóbr w Cieśninie i Kwaśniowie (zakupił te ziemie w 1810 r.). Figura stoi na środku sadzawki przy plebanii. Początkowo stała w ogrodzie dworu w Kwaśniowie, a po parcelacji dworu w 1926 r. proboszcz ciesliński ks. Roman Pytlarz przeniósł figurkę do Cieślina.

Zdjęcie dawne:

9. Stan zachowania i postulaty dotyczące konserwacji

Stan zachowania: Stan dobry, brak istotnych zagrożeń.

Postulaty dotyczące zachowania

10. Wykonanie karty (autor, data i podpis)

A. Rozenau-Rybowicz



D. Ciepły

sierpień 2020 r.

11. Zatwierdzenie karty (podpis wojewódzkiego konserwatora zabytków)

GEZ

KARTA ADRESOWA ZABYTKU NIERUCHOMEGO

Lp: 21

Nr w msc: 1

3. Miejscowość: Jaroszowiec

Nr działki: 64/2

1. Nazwa:

kaplica

2. Czas powstania:

1928 r.

7. Fotografia z opisem wskazującym orientację w stosunku do sąsiednich terenów albo mapa z zaznaczonym stanowiskiem archeologicznym:



4. Adres

za adresem ul. Kolejowa 6

32-310 Jaroszowiec

5. Przynależność administracyjna

województwo małopolskie

powiat olkuski

gmina Klucze

6. Formy ochrony

-

8. Historia, opis i wartości

Materiał: murowana

Opis: Wybudowany w miejscu, gdzie podczas I wojny światowej stał ołtarz polowy, przy którym odprawiane były msze święte dla żołnierzy. Poświęcenie kaplicy odbyło się 18 sierpnia 1929 r. w dniu uroczystości ku czci św. Jacka. W okresie międzywojennym kaplica zyskała sławę lokalnego ośrodka kultu maryjnego za sprawą znajdującego się w niej obrazu Matki Bożej Wspomożycielki Wiernych. W latach 1978-1995 .do czasu wybudowania w 1995 r. większego kościoła - Sanktuarium Najświętszej Maryi Panny Wspomożenia Wiernych w Jaroszowcu - pełniła funkcję kościoła parafialnego.

Zdjęcie dawne:



9. Stan zachowania i postulaty dotyczące konserwacji

Stan zachowania: Stan dobry. Brak istotnych zagrożeń.

Postulaty dotyczące zachowania

10. Wykonanie karty (autor, data i podpis)

A. Rozenau-Rybowicz

D. Ciepły

sierpień 2020 r.

11. Zatwierdzenie karty (podpis wojewódzkiego konserwatora zabytków)

GEZ

KARTA ADRESOWA ZABYTKU NIERUCHOMEGO

Lp: 22

Nr w msc: 2

3. Miejscowość: Jaroszewiec

Nr działki: 34/4

1. Nazwa:

pałac

2. Czas powstania:

pocz. XX w.

7. Fotografia z opisem wskazującym orientację w stosunku do sąsiednich terenów albo mapa z zaznaczonym stanowiskiem archeologicznym:



4. Adres

ul. Kolejowa 15

32-310 Jaroszewiec

5. Przynależność administracyjna

województwo małopolskie

powiat olkuski

gmina Klucze

6. Formy ochrony

-

8. Historia, opis i wartości

Materiał: murowany

Opis: Pałac wybudowany na początku XX w. w okresie powstawania i rozbudowy cementowni "Klucze" w Jaroszewcu, jako siedziba kierownictwa fabryki. Pałac został częściowo przebudowany i funkcjonuje obecnie jako budynek mieszkalny wielorodzinny.

Zdjęcie dawne:



9. Stan zachowania i postulaty dotyczące konserwacji

Stan zachowania: Stan średni. Budynek użytkowany jako mieszkalny wielorodzinny.

Postulaty dotyczące zachowania

10. Wykonanie karty (autor, data i podpis)

A. Rozenau-Rybowicz

D. Ciepły

sierpień 2020 r.

11. Zatwierdzenie karty (podpis wojewódzkiego konserwatora zabytków)

GEZ

KARTA ADRESOWA ZABYTKU NIERUCHOMEGO

Lp: 23

Nr w msc: 3

3. Miejscowość: Jaroszowiec

Nr działki: 134

1. Nazwa:

sanatorium, obecnie budynek mieszkalny

2. Czas powstania:

1938 r.

7. Fotografia z opisem wskazującym orientację w stosunku do sąsiednich terenów albo mapa z zaznaczonym stanowiskiem archeologicznym:



4. Adres

ul. Kolejowa 1a

32-310 Jaroszowiec

5. Przynależność administracyjna

województwo małopolskie

powiat olkuski

gmina Klucze

6. Formy ochrony

-

8. Historia, opis i wartości

Materiał: drewniane

Opis: -

Zdjęcie dawne:



9. Stan zachowania i postulaty dotyczące konserwacji

Stan zachowania: Stan dobry. Pokrycie dachu budynku wymienione na czerwona blachę dachówkową. Okna parteru od frontu i piętra w ścianie szczytowej wymienione bez zachowania podziału stolarki.

Postulaty dotyczące zachowania

10. Wykonanie karty (autor, data i podpis)

A. Rozenau-Rybowicz

D. Cieply

sierpień 2020 r.

11. Zatwierdzenie karty (podpis wojewódzkiego konserwatora zabytków)

GEZ

KARTA ADRESOWA ZABYTKU NIERUCHOMEGO

Lp: 24

Nr w msc: 4

1. Nazwa:

sanatorium

2. Czas powstania:

pocz. XX w.

3. Miejscowość: Jaroszewiec

Nr działki: 134

7. Fotografia z opisem wskazującym orientację w stosunku do sąsiednich terenów albo mapa z zaznaczonym stanowiskiem archeologicznym:



4. Adres

ul. Kolejowa 1a

32-310 Jaroszewiec

5. Przynależność administracyjna

województwo małopolskie

powiat olkuski

gmina Klucze

6. Formy ochrony

-

8. Historia, opis i wartości

Materiał: murowane

Opis: Budynek został wybudowany w 1934 roku, w stylu funkcjonalizmu, o bardzo ciekawej architekturze. Ściana frontowa łamana jest w kształcie harmonijki i prawie całkowicie przeszklona, dzięki czemu sale oświetlone są słońcem przez cały dzień.

Historia szpitala rozpoczyna się w 1926 roku, kiedy to władze województwa powzięły uchwałę o wybudowaniu zakładu leczniczo-wychowawczego o nazwie Rabsztyn (nazwa okolicznych ruin zamku) dla dzieci, który zajmowałby się leczeniem gruźlicy. Za umiejscowieniem szpitala na tym terenie przemawiały przede wszystkim warunki geograficzne i klimatyczne - położenie wśród rozległych lasów sosnowych, w sąsiedztwie Pustyni Błędowskiej. Po wybuchu wojny w 1939 roku sanatorium rozpadło się, a przepełniony rannymi olkuski szpital przeniósł do Jaroszwca część chorych. Po wojnie postanowiono wyremontować budynki, doprowadzono prąd, kanalizację i uruchomiono centralne ogrzewanie. Na przełomie roku 1959/60 sanatorium dla dzieci przekształcono w sanatorium dla dorosłych. W 1976 roku powstał tu Wojewódzki Zespół Leczniczo-Rehabilitacyjny, który w 1984 roku zespół został przekształcony w Wojewódzki Szpital Chorób Płuc w Jaroszwcu a obecnie Małopolski Szpital Chorób Płuc i Rehabilitacji.

Zdjęcie dawne:



9. Stan zachowania i postulaty dotyczące konserwacji

Stan zachowania: Stan dobry. Brak istotnych zagrożeń.

Postulaty dotyczące zachowania

10. Wykonanie karty (autor, data i podpis)

A. Rozenau-Rybowicz

D. Ciepły

sierpień 2020 r.

11. Zatwierdzenie karty (podpis wojewódzkiego konserwatora zabytków)

GEZ

KARTA ADRESOWA ZABYTKU NIERUCHOMEGO

Lp: 25

Nr w msc: 5

3. Miejscowość: Jaroszowiec

Nr działki: 24/9

1. Nazwa:

Dom Leśnictwa

2. Czas powstania:

lata 20. XX w.

7. Fotografia z opisem wskazującym orientację w stosunku do sąsiednich terenów albo mapa z zaznaczonym stanowiskiem archeologicznym:



4. Adres

ul. Kolejowa 14

32-310 Jaroszowiec

5. Przynależność administracyjna

województwo małopolskie

powiat olkuski

gmina Klucze

6. Formy ochrony

-

8. Historia, opis i wartości

Materiał: murowany

Opis: Budynek został wybudowany pod koniec XIX w. jako willa dla dyrektora pobliskiej fabryki cementu "Klucze" w Jaroszewcu.

Zdjęcie dawne:



9. Stan zachowania i postulaty dotyczące konserwacji

Stan zachowania: Stan dobry. Zachowana forma budynku, utracona część detali. Okna parteru niższej części wymienione bez zachowania podziału stolarki. Okna poddasza niższej części zamurwane. Detal obramowań okiennych niezachowany.

Postulaty dotyczące zachowania

10. Wykonanie karty (autor, data i podpis)

A. Rozenau-Rybowicz

D. Cieplý

sierpień 2020 r.

11. Zatwierdzenie karty (podpis wojewódzkiego konserwatora zabytków)

GEZ

KARTA ADRESOWA ZABYTKU NIERUCHOMEGO

Lp: 26

Nr w msc: 6

3. Miejscowość: Jaroszowiec

Nr działki: 29/14

1. Nazwa:

dom

2. Czas powstania:

pocz. XX w.

7. Fotografia z opisem wskazującym orientację w stosunku do sąsiednich terenów albo mapa z zaznaczonym stanowiskiem archeologicznym:



4. Adres

ul. Kolejowa 12

32-310 Jaroszowiec

5. Przynależność administracyjna

województwo małopolskie

powiat olkuski

gmina Klucze

6. Formy ochrony

-

8. Historia, opis i wartości

Materiał: murowany

Opis: Budynek wraz z trzema podobnymi kamienicami, położonymi wzdłuż ul. Kolejowej wybudowano pod koniec XIX w. jako mieszkania robotnicze dla pracowników pobliskiej fabryki cementu "Klucze" w Jaroszowcu.

Zdjęcie dawne:



9. Stan zachowania i postulaty dotyczące konserwacji

Stan zachowania: Stan dobry, budynek po remoncie, przebudowany.

Postulaty dotyczące zachowania

10. Wykonanie karty (autor, data i podpis)

A. Rozenau-Rybowicz

D. Ciepły

sierpień 2020 r.

11. Zatwierdzenie karty (podpis wojewódzkiego konserwatora zabytków)

GEZ

KARTA ADRESOWA ZABYTKU NIERUCHOMEGO

Lp: 27

Nr w msc: 7

3. Miejscowość: Jaroszowiec

Nr działki: 2/7

1. Nazwa:

dom

2. Czas powstania:

1924 r.

7. Fotografia z opisem wskazującym orientację w stosunku do sąsiednich terenów albo mapa z zaznaczonym stanowiskiem archeologicznym:



4. Adres

ul. Kolejowa 19

32-310 Jaroszowiec

5. Przynależność administracyjna

województwo małopolskie

powiat olkuski

gmina Klucze

6. Formy ochrony

-

8. Historia, opis i wartości

Materiał: murowany

Opis: -

Zdjęcie dawne:



9. Stan zachowania i postulaty dotyczące konserwacji

Stan zachowania: Stan dobry. Zachowana forma budynku, detal, stolarka.
Dach kryty eternitem.

Postulaty dotyczące zachowania

10. Wykonanie karty (autor, data i podpis)

A. Rozenau-Rybowicz

D. Ciepły

sierpień 2020 r.

11. Zatwierdzenie karty (podpis
wojewódzkiego konserwatora zabytków)

GEZ

KARTA ADRESOWA ZABYTKU NIERUCHOMEGO

Lp: 28

Nr w msc: 8

1. Nazwa:

stacja kolejowa

2. Czas powstania:

1913 r.

3. Miejscowość: Jaroszewiec

Nr działki: 139/8

7. Fotografia z opisem wskazującym orientację w stosunku do sąsiednich terenów albo mapa z zaznaczonym stanowiskiem archeologicznym:



4. Adres

ul. Kolejowa 1d

32-310 Jaroszewiec

5. Przynależność administracyjna

województwo małopolskie

powiat olkuski

gmina Klucze

6. Formy ochrony

-

8. Historia, opis i wartości

Materiał: murowana

Opis: Budynek stacji kolejowej wybudowano w 1913 r. dla obsługi istniejącej tam od 1885 roku linii kolejowej Tunel - Sosnowiec. W początkowym istnieniu stacja nosiła nazwę "Rabsztyn", dopiero od 1964 r. nadano jej nazwę "Jaroszowiec", następnie "Jaroszowiec Olkuski". Obecnie budynek opuszczony i nieużytkowany, stopniowo popada w ruinę.

Zdjęcie dawne:

9. Stan zachowania i postulaty dotyczące konserwacji

Stan zachowania: Stan średni. Budynek nieużytkowany, niszczący. Brak remontu grozi niszczeniem obiektu.

Postulaty dotyczące zachowania

10. Wykonanie karty (autor, data i podpis)

A. Rozenau-Rybowicz



D. Cieply

sierpień 2020 r.

11. Zatwierdzenie karty (podpis wojewódzkiego konserwatora zabytków)

GEZ

KARTA ADRESOWA ZABYTKU NIERUCHOMEGO

Lp: 29

Nr w msc: 1

3. Miejscowość: Klucze

Nr działki: 1375

1. Nazwa:

kościół p.w. M.B. Nieustającej Pomocy

2. Czas powstania:

1938 r.

7. Fotografia z opisem wskazującym orientację w stosunku do sąsiednich terenów albo mapa z zaznaczonym stanowiskiem archeologicznym:



4. Adres

ul. Olkuska 79

32-310 Klucze

5. Przynależność administracyjna

województwo małopolskie

powiat olkuski

gmina Klucze

6. Formy ochrony

-

8. Historia, opis i wartości

Materiał: murowany

Opis: Kościół został poświęcony 8 grudnia 1939 r. Dwa lata wcześniej mieszkańcy Klucz ofiarowali plac pod budowę kościoła. Wewnątrz kościoła, w ołtarzu znajduje się kopia cudownego obrazu patronki parafii, którą uroczystie wprowadzono do świątyni kluczewskiej po wojnie, w 1950 roku. Na uwagę zasługują także pięknie wykonane płaskorzeźby stacji Drogi Krzyżowej, a także okazałe witraże m.in. z wizerunkami świętych i błogosławionych: Faustyny, brata Alberta, Rafała Kalinowskiego. W kościele znajduje się również relikwia św. Ojca Pio. Ściany są ozdobione jedynie współcześnie wykonanymi malowidłami, zdobiącymi boczne nawy: z lewej, za figurą Chrystusa na krzyżu, namalowane zachmurzone niebo nawiązuje do ukrzyżowania, z prawej za figurą św. Teresy znajduje się panorama Klucz. W kościele znajdują się również dwa dzwony – jeden pod wezwaniem Najświętszej Marii Panny, drugi - św. Józefa (prawdopodobnie z lat 50-tych ub. wieku), które zostały poświęcone przez bp. kieleckiego Czesława Kaczmarska.

Zdjęcie dawne:



9. Stan zachowania i postulaty dotyczące konserwacji

Stan zachowania: Stan dobry, brak istotnych zagrożeń.

Postulaty dotyczące zachowania

10. Wykonanie karty (autor, data i podpis)

A. Rozenau-Rybowicz

D. Ciepły

sierpień 2020 r.

11. Zatwierdzenie karty (podpis wojewódzkiego konserwatora zabytków)

GEZ

KARTA ADRESOWA ZABYTKU NIERUCHOMEGO

Lp: 30

Nr w msc: 2

3. Miejscowość: Klucze

Nr działki: 215/18

1. Nazwa:

pałac

2. Czas powstania:

pocz. XX w.

7. Fotografia z opisem wskazującym orientację w stosunku do sąsiednich terenów albo mapa z zaznaczonym stanowiskiem archeologicznym:



4. Adres

ul. Rabsztyńska 1

32-310 Klucze

5. Przynależność administracyjna

województwo małopolskie

powiat olkuski

gmina Klucze

6. Formy ochrony

Rejestr zabytków; wpis A-1234/M z 14.10.2010 r.

8. Historia, opis i wartości

Materiał: murowany

Opis: Niezbyt typowa eklektyczna budowla z pocz. XX w., zbudowana w stylu historyzmu, nawiązuje do włoskiego neorenesansu i wykorzystuje elementy szwajcarskiej architektury uzdrowiskowej. Jest to budynek murowany, częściowo podpiwniczony, piętrowy z użytkowym poddaszem. Budowla została urozmaicona przybudówkami, wieżyczką zwieńczoną obeliskowym hełmem o drewnianej, ażurowej podstawie i tarasami z drewnianymi, ażurowymi balustradami. Asymetryczne elewacje są tynkowane, akcentowane w części narożników poprzez boniowanie. Otwory okienne ujęte są w tynkowe, profilowane opaski, zamknięte wydatnymi gzymsami, w podokiennych parapetach znajduje się fryz z prostokątnymi płycinami. Budynek został nakryty wielospadowym dachem z naczółkami, pokrytym blachą z niewielkimi pięcioma lukarnami od strony wsch. i zach. Budynek jest nieużytkowany, część drzwi i przeszkleń na dawnym ganku filarowym na parterze została zabezpieczona płytami OSB. Wnętrze budynku zachowało zasadniczo pierwotny układ przestrzenny. W zach. części pałacu zachowały się reprezentacyjne pomieszczenia z fasetami i rozetami oraz pierwotną stolarką drzwiową i drewnianą klatką schodową.

Zdjęcie dawne:



9. Stan zachowania i postulaty dotyczące konserwacji

Stan zachowania: Budynek w remoncie.

Postulaty dotyczące zachowania

10. Wykonanie karty (autor, data i podpis)

A. Rozenau-Rybowicz

D. Cieply

sierpień 2020 r.

11. Zatwierdzenie karty (podpis wojewódzkiego konserwatora zabytków)

GEZ

KARTA ADRESOWA ZABYTKU NIERUCHOMEGO

Lp: 31

Nr w msc: 3

1. Nazwa:

park dworski

2. Czas powstania:

XIX w.

3. Miejscowość: Klucze

Nr działki: 215/20, 214/18,
215/13

7. Fotografia z opisem wskazującym orientację w stosunku do sąsiednich terenów albo mapa z zaznaczonym stanowiskiem archeologicznym:



4. Adres

ul. Rabsztyńska/ul. Zawierciańska

32-310 Klucze

5. Przynależność administracyjna

województwo małopolskie

powiat olkuski

gmina Klucze

6. Formy ochrony

-

8. Historia, opis i wartości

Materiał: -

Opis: Park przy pałacu Dietłów w centrum Klucz. Przez lata zaniedbany, w 2018 zyskał nowe oblicze. W zagospodarowanej części parku, położonej koło ulicy Dworskiej, przy wybudowanych alejkach ustawiono nowe ławki i stoliki do gier. Jest też okazała altana, urządzone miejsca rekreacji: plac zabaw i siłownia plenerowa. Teren został świeżo obsadzony roślinami ozdobnymi, jest oświetlony i monitorowany.

Zdjęcie dawne:



9. Stan zachowania i postulaty dotyczące konserwacji

Stan zachowania: Stan dobry. Park zadbany, utrzymywany.

Postulaty dotyczące zachowania

10. Wykonanie karty (autor, data i podpis)

A. Rozenau-Rybowicz

A handwritten signature in blue ink, appearing to read 'A. Rozenau-Rybowicz'.

D. Ciepły

sierpień 2020 r.

11. Zatwierdzenie karty (podpis wojewódzkiego konserwatora zabytków)

GEZ

KARTA ADRESOWA ZABYTKU NIERUCHOMEGO

Lp: 32

Nr w msc: 4

1. Nazwa:

dom, niegdyś Rada Narodowa

2. Czas powstania:

poł. XIX w.

3. Miejscowość: Klucze

Nr działki: 215/9

7. Fotografia z opisem wskazującym orientację w stosunku do sąsiednich terenów albo mapa z zaznaczonym stanowiskiem archeologicznym:



4. Adres

ul. Rabsztyńska 3

32-310 Klucze

5. Przynależność administracyjna

województwo małopolskie

powiat olkuski

gmina Klucze

6. Formy ochrony

-

8. Historia, opis i wartości

Materiał: murowany

Opis: -

Zdjęcie dawne:



9. Stan zachowania i postulaty dotyczące konserwacji

Stan zachowania: Budynek w remoncie.

Postulaty dotyczące zachowania

10. Wykonanie karty (autor, data i podpis)

A. Rozenau-Rybowicz



D. Ciepły

sierpień 2020 r.

11. Zatwierdzenie karty (podpis wojewódzkiego konserwatora zabytków)

GEZ

KARTA ADRESOWA ZABYTKU NIERUCHOMEGO

Lp: 33

Nr w msc: 5

3. Miejscowość: Klucze

Nr działki: 207/10

1. Nazwa:

willa

2. Czas powstania:

1936 r.

7. Fotografia z opisem wskazującym orientację w stosunku do sąsiednich terenów albo mapa z zaznaczonym stanowiskiem archeologicznym:



4. Adres

ul. Zawierciańska 10

32-310 Klucze

5. Przynależność administracyjna

województwo małopolskie

powiat olkuski

gmina Klucze

6. Formy ochrony

-

8. Historia, opis i wartości

Materiał: murowana

Opis: -

Zdjęcie dawne:



9. Stan zachowania i postulaty dotyczące konserwacji

Stan zachowania: Stan dobry. Utrzymana forma zewnętrzna. Budynek wyremontowany, wymienione pokrycie dachowe. Przebudowane wnętrze - użytkowany jako bank. Brak istotnych zagrożeń.

Postulaty dotyczące zachowania

10. Wykonanie karty (autor, data i podpis)

A. Rozenau-Rybowicz

D. Cieply

sierpień 2020 r.

11. Zatwierdzenie karty (podpis wojewódzkiego konserwatora zabytków)

GEZ

KARTA ADRESOWA ZABYTKU NIERUCHOMEGO

Lp: 34

Nr w msc: 6

1. Nazwa:

gorzelnia, obecnie budynek handlowo-usługowy

2. Czas powstania:

pocz. XX w.

3. Miejscowość: Klucze

Nr działki: 214/6

7. Fotografia z opisem wskazującym orientację w stosunku do sąsiednich terenów albo mapa z zaznaczonym stanowiskiem archeologicznym:



4. Adres

ul. Zawierciańska 6

32-310 Klucze

5. Przynależność administracyjna

województwo małopolskie

powiat olkuski

gmina Klucze

6. Formy ochrony

-

8. Historia, opis i wartości

Materiał: murowana

Opis: -

Zdjęcie dawne:



9. Stan zachowania i postulaty dotyczące konserwacji

Stan zachowania: Budynek gruntownie przebudowany, utracona forma zewnętrzna.

Postulaty dotyczące zachowania

10. Wykonanie karty (autor, data i podpis)

A. Rozenau-Rybowicz

D. Cieplý

sierpień 2020 r.

11. Zatwierdzenie karty (podpis wojewódzkiego konserwatora zabytków)

GEZ

KARTA ADRESOWA ZABYTKU NIERUCHOMEGO

Lp: 35

Nr w msc: 1

3. Miejscowość: Kolbark

Nr działki: 104/1

1. Nazwa:

kapliczka

2. Czas powstania:

pocz. XX w.

7. Fotografia z opisem wskazującym orientację w stosunku do sąsiednich terenów albo mapa z zaznaczonym stanowiskiem archeologicznym:



4. Adres

skrzyżowanie ul. Olkuskiej z ul.
Stawową

32-310 Kolbark

5. Przynależność administracyjna

województwo małopolskie

powiat olkuski

gmina Klucze

6. Formy ochrony

-

8. Historia, opis i wartości

Materiał: murowana

Opis: Historia powstania kapliczki w tym miejscu sięga XIX wieku. Wcześniejsza kapliczka domkowa sprzed lat zajmowała mniejszą powierzchnię i była zbudowana z kamienia. Wewnątrz kapliczki znajdowało się kilka dużych obrazów. Rozsypująca się kapliczka została w 1983 roku gruntownie przebudowana. Obecnie zajmuje ona większą powierzchnię, zaś z jej wnętrza zniknęły stare obrazy. W ich miejscu zamieszczony został obraz autorstwa ks. Marcina Dubiela przedstawiający Matkę Boską Częstochowską, patronkę tej kapliczki. W ostatnich latach kapliczka była kilkakrotnie odnawiana i remontowana przez mieszkańców Kolbarku.

Zdjęcie dawne:



9. Stan zachowania i postulaty dotyczące konserwacji

Stan zachowania: Stan dobry, brak istotnych zagrożeń.

Postulaty dotyczące zachowania

10. Wykonanie karty (autor, data i podpis)

A. Rozenau-Rybowicz

D. Ciepły

sierpień 2020 r.

11. Zatwierdzenie karty (podpis wojewódzkiego konserwatora zabytków)

GEZ

KARTA ADRESOWA ZABYTKU NIERUCHOMEGO

Lp: 36

Nr w msc: 1

1. Nazwa:

kuźnia

2. Czas powstania:

-

3. Miejscowość: Krzywopłoty

Nr działki: 188/2

7. Fotografia z opisem wskazującym orientację w stosunku do sąsiednich terenów albo mapa z zaznaczonym stanowiskiem archeologicznym:



4. Adres

ul. Paderewskiego 31

32-310 Krzywopłoty

5. Przynależność administracyjna

województwo małopolskie

powiat olkuski

gmina Klucze

6. Formy ochrony

-

8. Historia, opis i wartości

Materiał: murowana

Opis: Obiekt murowany z kamienia wapiennego, kryty dwuspadowym dachem. Posiada charakterystyczny dla kuźni ganek oraz uchwyt służący do przywiązywania koni podczas podkuwania.

Zdjęcie dawne:

9. Stan zachowania i postulaty dotyczące konserwacji

Stan zachowania: Stan dobry, dach kryty eternitem, brak istotnych zagrożeń

Postulaty dotyczące zachowania

10. Wykonanie karty (autor, data i podpis)

A. Rozenau-Rybowicz



D. Ciepły

sierpień 2020 r.

11. Zatwierdzenie karty (podpis wojewódzkiego konserwatora zabytków)

GEZ

KARTA ADRESOWA ZABYTKU NIERUCHOMEGO

Lp: 37

Nr w msc: 2

3. Miejscowość: Krzywopłoty

Nr działki: 272

1. Nazwa:

kapliczka

2. Czas powstania:

-

7. Fotografia z opisem wskazującym orientację w stosunku do sąsiednich terenów albo mapa z zaznaczonym stanowiskiem archeologicznym:



4. Adres

skrzyżowanie ul. Paderewskiego z
ul. Partyzantów
32-310 Krzywopłoty

5. Przynależność administracyjna

województwo małopolskie

powiat olkuski

gmina Klucze

6. Formy ochrony

-

8. Historia, opis i wartości

Materiał: murowana

Opis: Kapliczka domkowa z sygnaturką zlokalizowana w środku wsi, przy ulicy por. Stanisława Paderewskiego to jedna z najstarszych kapliczek w parafii. Została wybudowana na działce staraniem mieszkańców Krzywopłot przed I wojną światową. We wnętrzu kapliczki znajduje się ołtarzyk pochodzący z 1916 roku z figurką i obrazem Matki Boskiej. Oprócz tego na ścianie mamy obraz Matki Boskiej Częstochowskiej oraz drobne figurki Matki Boskiej. Kapliczka została odnowiona w 2000 roku przez jednego z mieszkańców Krzywopłot.

Zdjęcie dawne:

9. Stan zachowania i postulaty dotyczące konserwacji

Stan zachowania: Stan dobry, brak istotnych zagrożeń.

Postulaty dotyczące zachowania

10. Wykonanie karty (autor, data i podpis)

A. Rozenau-Rybowicz



D. Ciepły

sierpień 2020 r.

11. Zatwierdzenie karty (podpis wojewódzkiego konserwatora zabytków)

GEZ

KARTA ADRESOWA ZABYTKU NIERUCHOMEGO

Lp: 38

Nr w msc: 1

1. Nazwa:

wieża mieszkalno-obronna z otoczeniem

2. Czas powstania:

I poł. XVI w.

3. Miejscowość: Kwaśniów Dolny

Nr działki: 173, 174

7. Fotografia z opisem wskazującym orientację w stosunku do sąsiednich terenów albo mapa z zaznaczonym stanowiskiem archeologicznym:



4. Adres

ul. Dworska 17

32-310 Kwaśniów Dolny

5. Przynależność administracyjna

województwo małopolskie

powiat olkuski

gmina Klucze

6. Formy ochrony

Rejestr zabytków; wpis
A/114/M z 17.10.2007 r.

8. Historia, opis i wartości

Materiał: murowana

Opis: Wieża mieszkalno-obronna z pierwszej połowy XVI wieku, zbudowana na planie zbliżonym do kwadratu o boku ok. 8 m, do jej budowy użyto kamienia wapiennego i miejscami gotyckiej cegły palcówki wznosząc mury o grubości 80 cm. Zachowała się do wysokości stropu parteru, posiada dwa pomieszczenia w przyziemiu i dwa na parterze – wszystkie ze sklepieniem kolebkowym. Drewniany dach wieży spłonął podczas I wojny światowej, obecnie przykrywa ją blaszany dach kopertowy. W elewacji frontowej (pn.-wsch.) znajdują się dwa otwory wejściowe: na wysokości parteru z odrzwiami ze zlepieńca parczewskiego i metalowymi drzwiami (kute z małych blach łączonymi nitami i wzmocnionych poprzecznymi płaskimi sztabami) i na wysokości piwnicy sklepienie łukiem odcinkowym z wtórnie wstawioną drewnianą belką stropową. W nadprożu na wejściu widnieje wykuta data 1552. W l. 2009-2011 przeprowadzono w obiekcie niezbędne prace polegające na wykonaniu dachu, konserwacji wątków kamiennych, portalu, pozostałości wypraw tynkowych, bielenie, prac przy posadzkach i schodach.

Zdjęcie dawne:



9. Stan zachowania i postulaty dotyczące konserwacji

Stan zachowania: Stan dobry, brak istotnych zagrożeń.

Postulaty dotyczące zachowania

10. Wykonanie karty (autor, data i podpis)

A. Rozenau-Rybowicz



D. Cieplý

sierpień 2020 r.

11. Zatwierdzenie karty (podpis wojewódzkiego konserwatora zabytków)

GEZ

KARTA ADRESOWA ZABYTKU NIERUCHOMEGO

Lp: 39

Nr w msc: 2

1. Nazwa:

spichrz dworski

2. Czas powstania:

XVIII w.

3. Miejscowość: Kwaśniów Dolny

Nr działki: 112

7. Fotografia z opisem wskazującym orientację w stosunku do sąsiednich terenów albo mapa z zaznaczonym stanowiskiem archeologicznym:



4. Adres

ul. Stawowa 7

32-310 Kwaśniów Dolny

5. Przynależność administracyjna

województwo małopolskie

powiat olkuski

gmina Klucze

6. Formy ochrony

-

8. Historia, opis i wartości

Materiał: murowany

Opis: -

Zdjęcie dawne:



9. Stan zachowania i postulaty dotyczące konserwacji

Stan zachowania: Stan dobry, brak istotnych zagrożeń.

Postulaty dotyczące zachowania

10. Wykonanie karty (autor, data i podpis)

A. Rozenau-Rybowicz

D. Ciepły

sierpień 2020 r.

11. Zatwierdzenie karty (podpis wojewódzkiego konserwatora zabytków)

GEZ

KARTA ADRESOWA ZABYTKU NIERUCHOMEGO

Lp: 40

Nr w msc: 1

3. Miejscowość: Kwaśniów Górny

Nr działki: 1010/2, 1839/1

1. Nazwa:

kapliczka p.w. św. Antoniego

2. Czas powstania:

poł. XIX w.

7. Fotografia z opisem wskazującym orientację w stosunku do sąsiednich terenów albo mapa z zaznaczonym stanowiskiem archeologicznym:



4. Adres

przy adresie ul. Długa 7

32-310 Kwaśniów Górny

5. Przynależność administracyjna

województwo małopolskie

powiat olkuski

gmina Klucze

6. Formy ochrony

-

8. Historia, opis i wartości

Materiał: murowana

Opis: Kapliczka domkowa p.w. św. Antoniego, wybudowana została prawdopodobnie w czasie powstania styczniowego lub wkrótce po jego zakończeniu. W 1910 r. zakupiono dzwonek i zawieszono go w wieży kapliczki. Dzwoniono nim, gdy odprowadzano zmarłych na cmentarz w Cieślinie i gdy groziło niebezpieczeństwo np. we wsi wybuchał pożar. Fundatorami i budowniczymi kapliczki byli mieszkańcy Kwaśniowa. Gdy w 1987 roku remontowano kapliczkę, ze względu na bliskość przewodów elektrycznych obniżono wysokość wieżyczki a dzwonek został zdemontowany.

Zdjęcie dawne:



9. Stan zachowania i postulaty dotyczące konserwacji

Stan zachowania: Stan dobry, brak istotnych zagrożeń.

Postulaty dotyczące zachowania

10. Wykonanie karty (autor, data i podpis)

A. Rozenau-Rybowicz

D. Cieplý

sierpień 2020 r.

11. Zatwierdzenie karty (podpis wojewódzkiego konserwatora zabytków)

GEZ

KARTA ADRESOWA ZABYTKU NIERUCHOMEGO

Lp: **41**

Nr w msc: **2**

3. Miejscowość: Kwaśniów Górny

Nr działki: 116/1

1. Nazwa:

kapliczka

2. Czas powstania:

1864 r.

7. Fotografia z opisem wskazującym orientację w stosunku do sąsiednich terenów albo mapa z zaznaczonym stanowiskiem archeologicznym:



4. Adres

w rejonie skrzyżowania ul.
Długiej z ul. Hardego
32-310 Kwaśniów Górny

5. Przynależność administracyjna

województwo małopolskie

powiat olkuski

gmina Klucze

6. Formy ochrony

-

8. Historia, opis i wartości

Materiał: murowana

Opis: Murowana kapliczka domkowa, tzw. "Kapliczka na Borach", pochodzi z 1863 lub 1864 roku, a jej fundatorami byli Franciszek i Katarzyna Jurczykowie. Kiedys na kapliczce widniała tablica z napisem: "Fundatorzy Franciszek i Katarzyna Jurczykowie zbudowali kaplice w Roku Panskim 1863". Nie jest znana intencja wzniesienia kapliczki, ale przypuszcza się że wybudowano ją w celu upamiętnienia walk Powstanców Styczniowych. W czasie II wojny światowej kapliczka mocno ucierpiała, była również punktem zbornym partyzantów z oddziału "Hardego". W jej okolicach prowadzono szkolenia rezerwistów z zakresu posługiwania się bronią, wywiadu i sztuki wojσκowej. W latach 1999-2000 obok kapliczki wzniesiono obelisk oraz ołtarz polowy, które upamiętniają żołnierzy AK z oddziału Hardego.

Zdjęcie dawne:

9. Stan zachowania i postulaty dotyczące konserwacji

Stan zachowania: Stan dobry, brak istotnych zagrożeń.

Postulaty dotyczące zachowania

10. Wykonanie karty (autor, data i podpis)

A. Rozenau-Rybowicz



D. Ciepły

sierpień 2020 r.

11. Zatwierdzenie karty (podpis wojewódzkiego konserwatora zabytków)

GEZ

KARTA ADRESOWA ZABYTKU NIERUCHOMEGO

Lp: 42

Nr w msc: 1

3. Miejscowość: Rodaki

Nr działki: 840

1. Nazwa:

kościół filialny p.w. św. Marka wraz z dzwonnica i starod

2. Czas powstania:

1601 r.

7. Fotografia z opisem wskazującym orientację w stosunku do sąsiednich terenów albo mapa z zaznaczonym stanowiskiem archeologicznym:



4. Adres

ul. Długa 14

32-310 Rodaki

5. Przynależność administracyjna

województwo małopolskie

powiat olkuski

gmina Klucze

6. Formy ochrony

Rejestr zabytków; wpis
A/1590/95 z 20.06.1995 r.

8. Historia, opis i wartości

Materiał: drewniany

Opis: Według tradycji, w należącej do parafii w Chechle wsi stał w roku 1325 drewniany kościółek. Na jego miejscu postawiono w 1601 r., lub nieco wcześniej (na ramie ołtarza głównego widnieje data 1598), obecną jednonawową świątynię zbudowaną z drewna modrzewiowego, wzniesioną wg systemu więźbowo-zaskrzynieniowego. Kościół pokryty jest stromym dachem wielospadowym, jednokalenicowym, pobitym gontem i zwieńczonym drewnianą wieżyczką na sygnaturkę w barokowym kształcie. Wewnątrz starej świątyni szczególnie godne uwagi są: późnobarokowy ołtarz główny z obrazem św. Marka, poddany renowacji i konserwacji w 2001 r., wczesno- i późnobarokowe krucyfiksy, rzeźba Chrystusa Zmartwychwstałego z XVII w. oraz wizerunek Matki Boskiej z Dzieciątkiem. W 2006 r. poddano kościółek gruntownej restauracji polegającej na wymianie belek podwalinowych i konstrukcyjnych, podłóg i gontów. W pn.-wsch. rogu działki kościelnej na kamiennej podmurówce stoi drewniana dzwonnica z 1930 r. o konstrukcji słupowej, pochyłych ścianach i krytym gontem siodłowym dachu

Zdjęcie dawne:



9. Stan zachowania i postulaty dotyczące konserwacji

Stan zachowania: Stan dobry, brak istotnych zagrożeń.

Postulaty dotyczące zachowania

10. Wykonanie karty (autor, data i podpis)

A. Rozenau-Rybowicz

D. Cieply

sierpień 2020 r.

11. Zatwierdzenie karty (podpis wojewódzkiego konserwatora zabytków)

GEZ

KARTA ADRESOWA ZABYTKU NIERUCHOMEGO

Lp: 43

Nr w msc: 1

3. Miejscowość: Ryczówek

Nr działki: 552/1

1. Nazwa:

kaplica p.w. św. Józefa Robotnika

2. Czas powstania:

ok. 1950

7. Fotografia z opisem wskazującym orientację w stosunku do sąsiednich terenów albo mapa z zaznaczonym stanowiskiem archeologicznym:



4. Adres

przy adresie ul. Dolna 28

32-310 Ryczówek

5. Przynależność administracyjna

województwo małopolskie

powiat olkuski

gmina Klucze

6. Formy ochrony

-

8. Historia, opis i wartości

Materiał: murowana

Opis: Murowana kapliczka domkowa zbudowana w 1950 lub 1951 roku przez okolicznych mieszkańców. Początkowo służyła do przechowywania zmarłych oraz odprawiania nabożeństw majowych i różańcowych. W roku 1981 biskup kielecki Stanisław Szymecki dokonał uroczystego poświęcenia kapliczki ustanawiając jednocześnie odpust na dzień 1 maja – święto św. Józefa robotnika. Na pierwszą uroczystość odpustową, która odbyła się 1 maja 1982 roku, ks. kanonik Marcin Dubiel ofiarował własnoręcznie namalowany obraz św. Józefa. Obraz ten aktualnie zdobi południową ścianę kapliczki, w której w obecnych czasach odprawiane są nabożeństwa maryjne.

Zdjęcie dawne:



9. Stan zachowania i postulaty dotyczące konserwacji

Stan zachowania: Stan dobry, brak istotnych zagrożeń.

Postulaty dotyczące zachowania

10. Wykonanie karty (autor, data i podpis)

A. Rozenau-Rybowicz

D. Ciepły

sierpień 2020 r.

11. Zatwierdzenie karty (podpis wojewódzkiego konserwatora zabytków)